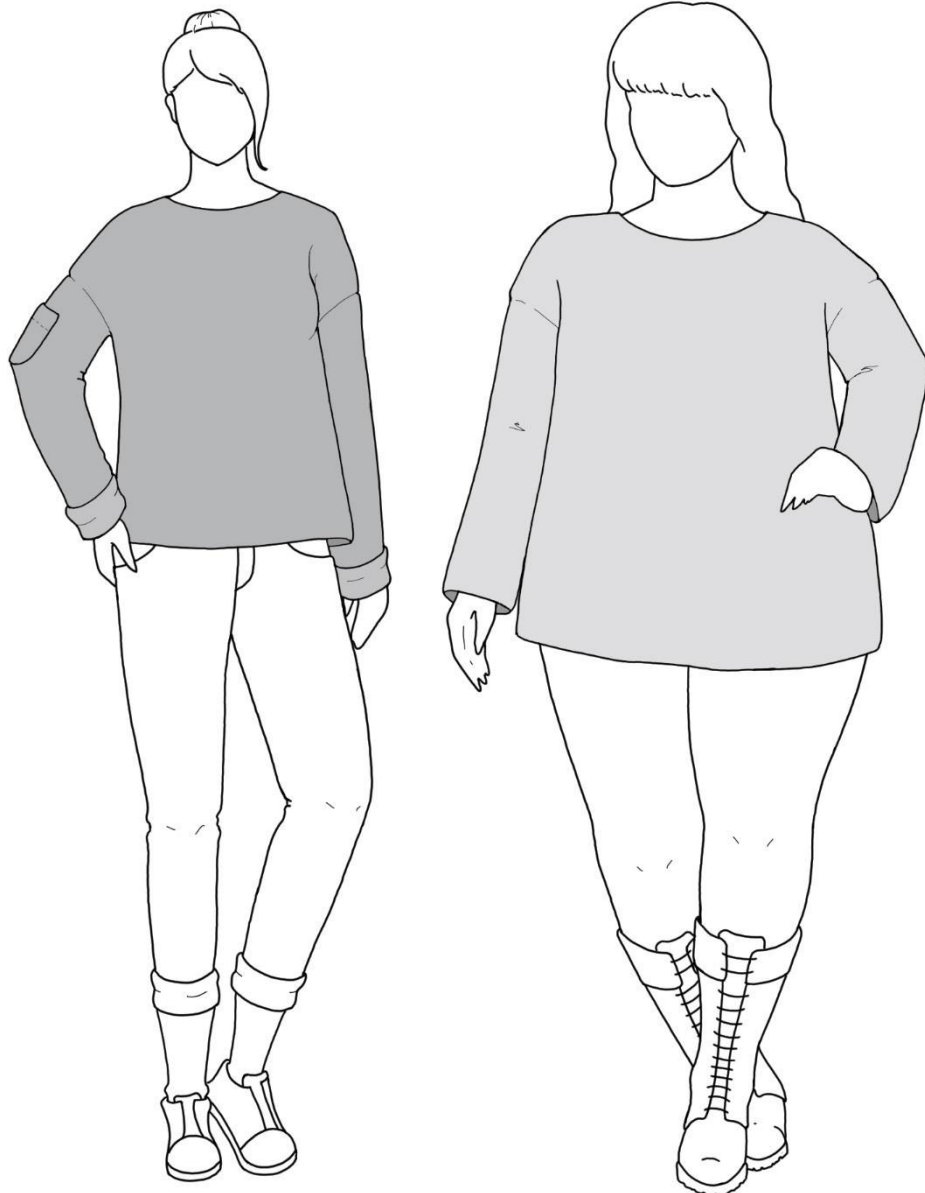


acedia II

oversize pullover
mit überschnittenen schultern
2 ärmelvarianten
variable länge

größe 32 – 56



erbsünde®

Über **acedia**

Acedia ist ein oversize Pullover mit überschnittenen Schultern. Der Schnitt fällt weit und locker, die überlangen Ärmel können hochgekrempelt, gekürzt und gesäumt oder mit Bündchen genäht werden. Ohne Ärmel genäht wird Acedia zum lässigen Sommertop. Das Schnittmuster enthält zwei Ärmelvarianten - weit geschnitten und schmal zulaufend - sowie eine Schnittvorlage für eine Ärmeltasche. Die Länge der Acedia kann nach Wunsch gekürzt oder verlängert werden. Das Schnittmuster wurde ursprünglich Anfang 2014 veröffentlicht und nun überarbeitet: Der Halsausschnitt wurde verkleinert, die Armkugel neu gradiert und es gibt nun richtige Einzelgrößen.

Körpermaßtabelle

Die folgende Tabelle dient der Größenwahl. Dabei ist das Maß des Brustumfangs für die Wahl der richtigen Größe entscheidend. Benötigst du an der Hüfte mehr Weite als in der Größe vorgesehen, so kannst du den Schnitt wie folgt anpassen:

<https://erbsuende.com/2019/10/17/tutorial-schnittmuster-groessenanpassung/>

Größe	32	34	36	38	40	42	44	46	48	50	52	54	56
Brustumfang	bis 85cm	bis 90cm	bis 94cm	bis 98cm	bis 102cm	bis 106cm	bis 111cm	bis 116cm	bis 121cm	bis 126cm	bis 130cm	bis 135cm	bis 140cm
Hüftumfang	bis 85cm	bis 90cm	bis 94cm	bis 98cm	bis 102cm	bis 106cm	bis 111cm	bis 116cm	bis 121cm	bis 126cm	bis 130cm	bis 135cm	bis 140cm

Stoffempfehlung

Es eignen sich alle weichen, dehnbaren Stoffe wie Jersey, Jacquard, Wollstoff, Fleece, Sweat, French Terry, etc.

Stoffmenge bei einer Stoffbreite von 1,45m

Größe	32	34	36	38	40	42	44	46	48	50	52	54	56
Stofflänge	1,2m	1,2m	1,2m	1,4m	1,4m	1,4m	1,6m	1,6m	1,6m	1,8m	1,8m	2m	2m

Naht- und Saumzugaben

Das Schnittmuster enthält keine Naht- und Saumzugaben, diese müssen beim Zuschneiden individuell hinzugefügt werden.

Benötigtes Material

- Stoff (s.o.)
- Klebeband zum Zusammenkleben des Schnittmusters
- Schere, Maßband, Stecknadeln oder Klammern
- Nähmaschine, Overlock/Coverlock (falls vorhanden)

Wichtige Hinweise

- Vor dem Zuschneiden lies bitte zunächst die gesamte Anleitung!
- Zum korrekten Öffnen und Drucken des Schnittmusters verwende bitte den aktuellen Adobe Acrobat Reader.
- Bei der Druckeinstellung achte darauf, dass entweder 100% oder „ohne Seitenanpassung“ eingestellt ist.

Rechtliche Hinweise:

Alle Rechte an diesem ebook liegen bei Ilka Matthiessen.

Dieser Schnitt darf für private Zwecke und zur Anfertigung von bis zu 20 Exemplaren auch zum gewerblichen Verkauf verwendet werden.

Die Massenproduktion von nach diesem ebook gefertigten Kleidungsstücken sowie Weitergabe oder -verkauf, Tausch, Kopie, Abdruck oder Veröffentlichung (auch teilweise) dieses ebooks sind ausdrücklich untersagt.

Beim Verkauf der nach diesem ebook angefertigten Kleidungsstücke ist Folgendes anzugeben: **genäht nach dem ebook acedia von erbsünde®**



acedia zuschneiden

Falte den Stoff links auf links zusammen. Lege dann das Schnittteil mit dem zugeschnittenen Halsausschnitt für das Rückteil mit der Markierung „Hintere Mitte/ Bruch“ an die Bruchkante. Schneide das Schnittteil 1x im Bruch zu.

Schneide am Schnittteil dann die Linie für den vorderen Halsausschnitt weg und lege das Schnittteil für das Vorderteil mit der Markierung „Vordere Mitte/ Bruch“ an die Bruchkante. Schneide das Schnittteil 1x im Bruch zu.



Wähle eine der beiden Ärmelvarianten: Ärmel (weit) oder Ärmel schmal. Schneide den Ärmel dann 2x im Bruch zu.

Die Tasche wird 1x in einfacher Stofflage zugeschnitten.



acedia nähen

Wir beginnen mit der Tasche. Nimm die Tasche zur Hand und klappe die Saumzugabe an der Oberkante um. Hier wird die linke Stoffseite nach außen geklappt und ist somit sichtbar. Du kannst die Saumzugabe natürlich auch nach innen umklappen, dann ist die linke Stoffseite nicht zu sehen. Stecke den Saum fest und steppe ihn knappkantig ab.

Nimm jetzt den Ärmel zur Hand auf den die Tasche genäht werden soll.
Lege den Ärmel mit der rechten Stoffseite nach oben vor dich hin.
Übertrage die Markierung für die Taschenposition auf den Ärmel und stecke die Tasche dort fest.



Achte darauf, den Tascheneingriff oben NICHT festzustecken, er bleibt offen.

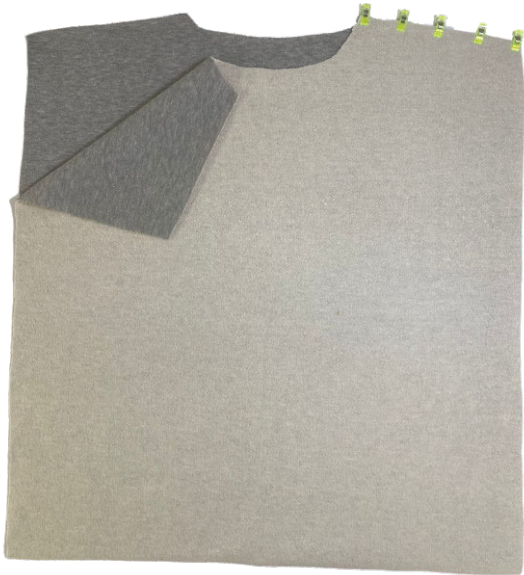


Nähe die Tasche fest.



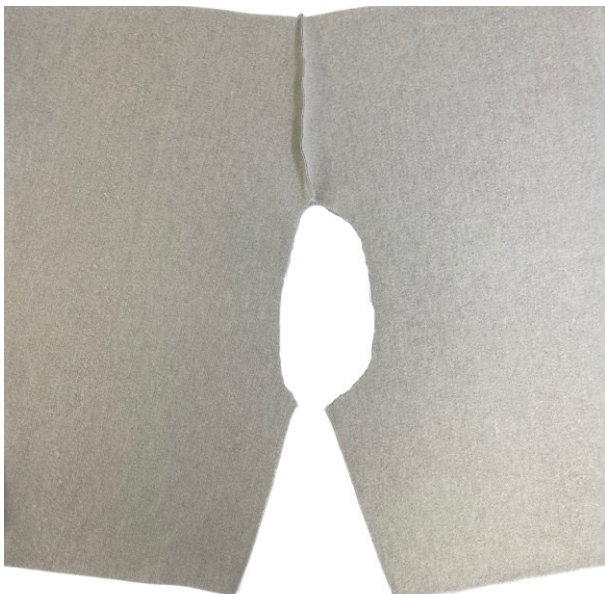


Nimm jetzt das Rückenteil zur Hand und lege es mit der rechten Stoffseite nach oben vor dich hin.

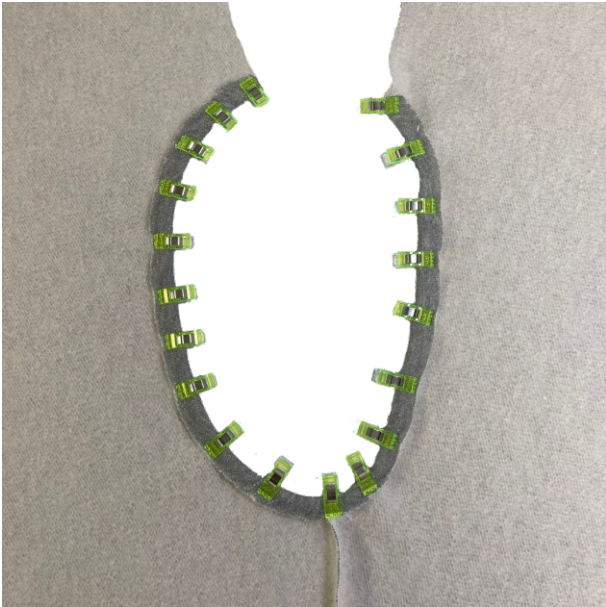


Lege das Vorderteil rechts auf rechts darauf.
Stecke EINE Schulterkante zusammen.
Die andere Schulter bleibt vorerst offen.

Schließe die Naht.



Lege nun dein Oberteil mit der linken Stoffseite nach oben aufgeklappt vor dich hin.



Stecke den Saum des Halsausschnittes nach innen um.



Steppe den Halsausschnitt dann knappkantig fest.



Lege jetzt das Vorderteil wieder rechts auf rechts auf das Rückenteil und stecke die anderen Schulterkanten zusammen. Schließe die Naht.



Wenn du die Naht mit einer Overlock-Maschine nähst, lass die Fadenraupe überstehen.



Vernähe die Fadenraupe mit einer dicken Nadel in die Naht, so dass nichts aufgehen kann.



So sieht dein Halsausschnitt jetzt von der linken Stoffseite aus.

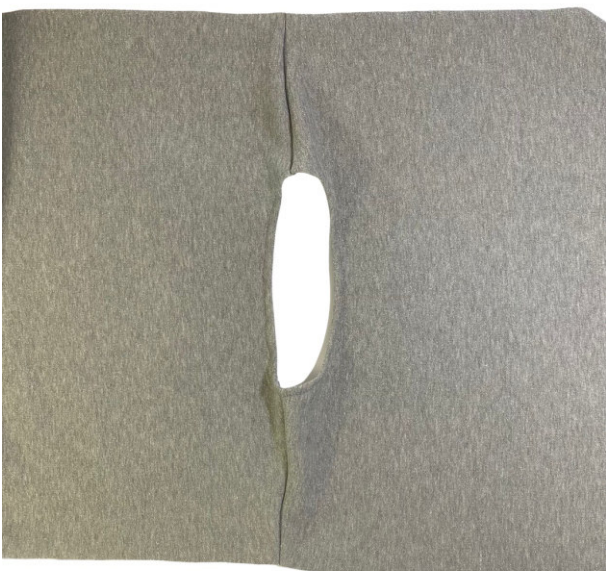
So sieht der Halsausschnitt von der rechten Stoffseite aus.



So sieht dein Pullover jetzt aus.



Lege den Pullover nun aufgeklappt mit der rechten Stoffseite nach oben vor dich hin.





Nimm jetzt den ersten Ärmel zur Hand.
Markiere die Schulternaht (Bruchkante) an
der Armkugel des Ärmels mit einer
Klammer oder Nadel.



Lege den Ärmel rechts auf rechts auf den
Pullover.
Stecke die Markierung auf die
Schulternaht, der Ärmel zeigt nach innen
zum Halsausschnitt.



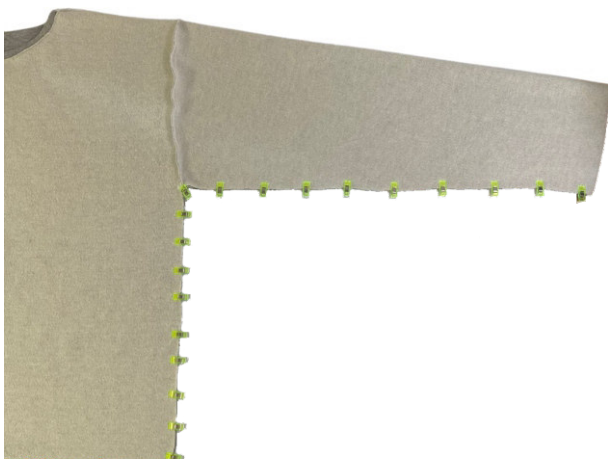
Stecke anschließend den Ärmel rechts
auf rechts auf.
Schließe die Naht und wiederhole das
Ganze mit dem anderen Ärmel.



So sieht dein eingenähter Ärmel jetzt aus.



Lege den Pullover nun rechts auf rechts zusammen. Stecke zuerst die Unterarmnähte zusammen.



Stecke dann die Unterarm- und Seitenkanten aufeinander und schließe die Naht.
Wiederhole das Ganze mit der anderen Seite.



Wenn du die Naht schließt, nähe nicht "um die Ecke", damit sich dort, wo die Unterarmnaht auf die Seitennaht trifft, keine Falten bilden.



Lege den Stoff so zurecht, dass du gerade herunter nähen kannst.



Wende den Pullover auf die rechte Seite. So sieht dein Pulli jetzt aus.



Die Ärmel werden nun zweifach umgekrempelt.

Du kannst sie aber auch entsprechend kürzen und - wie nachfolgend beim Saum beschrieben - säumen.

Als dritte Alternative kannst du auch Bündchen annähen - wie du dafür vorgehst, ist ab Seite 12 beschrieben.



Stecke die Saumzugabe an der Unterkante des Pullovers nach innen um und steppe sie rundherum knappkantig ab.

Dein Pullover ist fertig.





Acedia mit Ärmelbündchen nähen

Nähe den Pullover bis auf die Ärmelbündchen fertig.

Da die Schultern überschritten sind ist es am besten, wenn du den Pullover dann anziehst und die Ärmel auf die entsprechende Länge kürzt.



Miss den Umfang des Ärmelsaums und rechne den gemessenen Wert x 0,8.
z.B. Umfang des Ärmelsaums 36 cm

$$36 \text{ cm} \times 0,8 = 28,8 \text{ cm}$$

Das Ergebnis ist die Breite deines Bündchens, also ca. 28 - 29 cm.

Die Höhe wählst du nach Wunsch
Wir empfehlen 20 cm, das sind später 10 cm im Bruch.



Schneide zwei Bündchen in der entsprechenden Größe zu.



Falte das Bündchen dann rechts auf rechts zusammen und stecke die kurzen Kanten aufeinander.



Schließe die Naht und wiederhole das Ganze mit dem anderen Bündchen.



Falte das Bündchen in der Hälfte der Höhe links auf links zusammen.

Die Nähte liegen innen.



Markiere nun an der Unterkante des Ärmels sowie an den offenen Kanten des Bündchenrings jeweils die Viertel.



Schiebe das Bündchen rechts auf rechts außen über die Unterkante des Ärmels und stecke sie entsprechend der Markierungen aufeinander.



Die Naht des Bündchens trifft dabei auf die Naht des Ärmels.

Die offenen Kanten des Bündchenringes treffen auf die offenen Ärmelsaum.

Nähe das Bündchen anschließend entsprechend der Markierungen gedehnt an den Ärmel an.



Klappe dann das Bündchen nach unten und wiederhole das Ganze mit dem anderen Ärmel.