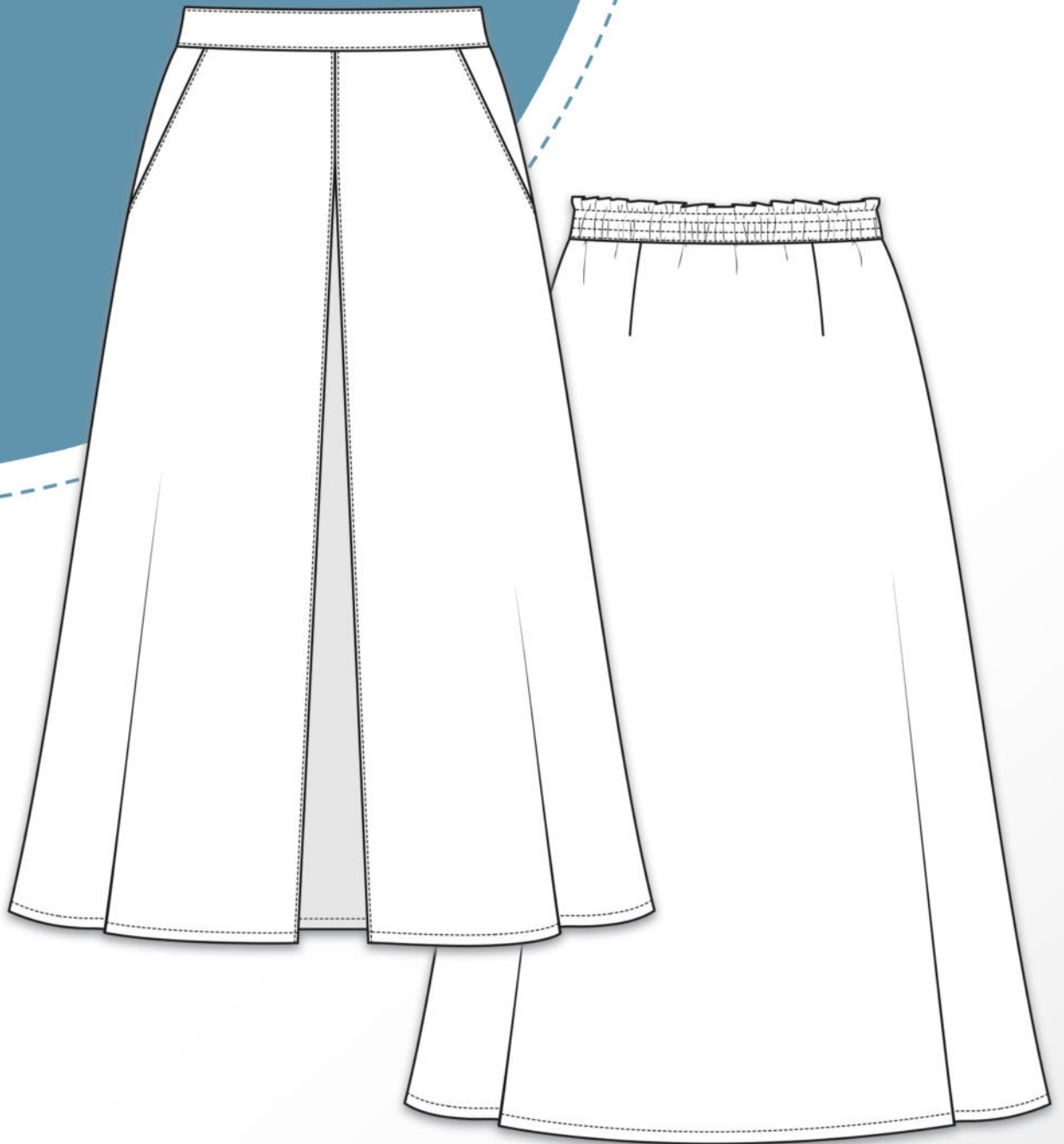


# anemona

34 - 58

erbsünde



schnittmuster



sewing pattern

## Concernant **Anemona**

Anemona est une jupe évasée classique avec des poches latérales. Elle se porte haute à la taille, et le pli creux à l'avant lui donne l'apparence d'un pantacourt. La ceinture lisse à l'avant crée un look élégant, tandis que le band élastique intégré à l'arrière assure un ajustement confortable. Deux pinces supplémentaires à l'arrière mettent en valeur la silhouette, tandis que l'arrière de la jupe tombe harmonieusement. Anemona mesure 80 cm de longueur, mais elle peut facilement être raccourcie ou allongée selon vos préférences. Si vous souhaitez ajouter des passants de ceinture à la taille, vous pouvez trouver un tutoriel illustré étape par étape dans la section "Apprendre à coudre" de erbsuende.com.

## Tableau des mesures corporelles

Le tableau suivant vous aidera à choisir la bonne taille. La taille est basée sur la mesure de la taille, car la jupe a une grande ampleur.

Taille EU	34	36	38	40	42	44	46	48	50	52	54	56	58
Taille	jusqu'à 75cm	jusqu'à 78cm	jusqu'à 83cm	jusqu'à 87cm	jusqu'à 91cm	jusqu'à 95cm	jusqu'à 99cm	jusqu'à 105cm	jusqu'à 111cm	jusqu'à 117cm	jusqu'à 123cm	jusqu'à 129cm	jusqu'à 135cm
Circonférence des hanches	jusqu'à 90cm	jusqu'à 93cm	jusqu'à 97cm	jusqu'à 100cm	jusqu'à 105cm	jusqu'à 110cm	jusqu'à 115cm	jusqu'à 120cm	jusqu'à 125cm	jusqu'à 130cm	jusqu'à 135cm	jusqu'à 140cm	jusqu'à 145cm

## Recommandation de tissu

Tous les tissus tissés conviennent, tels que le coton, le denim, le velours côtelé, la toile, le tweed, les tissus en laine légers, le lin, etc.

## Quantité de tissu pour une largeur de tissu de 1,45 m

Taille EU	34	36	38	40	42	44	46	48	50	52	54	56	58
Longueur du tissu	2,2m	2,2m	2,2m	2,5m	2,5m	2,5m	2,5m	2,5m	2,5m	2,5m	3m	3m	3m

## Marges de couture et de ourlet

Le patron de couture n'inclut pas les marges de couture ou de ourlet ; celles-ci doivent être ajoutées individuellement lors de la découpe du tissu.

## Matériaux requis

- Tissu (voir ci-dessus)
- Band élastique de 3 cm de large
- Ruban adhésif pour assembler les pièces du patron
- Ciseaux, mètre ruban, épingles ou pinces
- Machine à coudre, surjeteuse/couvreur (si disponible), fer à repasser

## Remarques importantes

Veuillez lire l'intégralité des instructions avant de couper le tissu !

Pour ouvrir et imprimer correctement le patron de couture, veuillez utiliser la dernière version d'Adobe Acrobat Reader.

Lors de l'impression, assurez-vous que le paramètre est soit 100 %, soit "sans mise à l'échelle des pages."

### Mentions légales

Tous les droits relatifs à ce patron sont détenus par Ilka Matthiessen, erbsünde. Le patron peut être utilisé à des fins personnelles. Pour une utilisation commerciale, il est permis de fabriquer et de vendre au maximum 20 vêtements au total sans licence. Pour la fabrication commerciale de plus de 20 vêtements, une licence commerciale doit être acquise au préalable sur [www.erbsuende.com](http://www.erbsuende.com). La production en série de vêtements réalisés à partir de ce patron est interdite. La transmission, la revente, l'échange, la copie, la reproduction ou la publication (même partielle) de ce patron sont strictement interdits – ces violations du droit d'auteur entraînent des amendes sévères. Lors de la vente des vêtements réalisés à partir de ce patron, il est obligatoire d'indiquer : «Cousu d'après un patron de erbsünde.»



### Découpe d'Anemona

Pliez le tissu avec les côtés envers ensemble. Placez la pièce du patron pour le devant de la jupe le long du bord étiqueté "milieu devant/pli" à la pliure du tissu.

Coupez la pièce avant une fois sur le pli. Finissez les bords de la pièce du patron (surjetez ou utilisez une autre méthode de finition).



Repliez le tissu avec les côtés envers ensemble et placez la pièce du patron pour l'arrière de la jupe le long du bord étiqueté "milieu dos/pli" à la pliure du tissu.

L'arrière de la jupe est nettement plus étroit que le devant dans ce patron ! Ensuite, coupez la pièce arrière une fois sur le pli.

La pièce du patron sera finie plus tard.

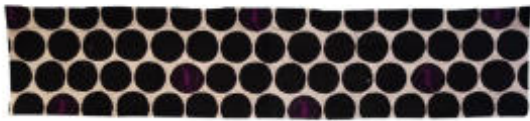


Coupez la pièce de poche une fois en double épaisseur de tissu.

Faites les finitions des bords des deux pièces du patron.

#### Mentions légales

Tous les droits relatifs à ce patron sont détenus par Ilka Matthiessen, erbsünde. Le patron peut être utilisé à des fins personnelles. Pour une utilisation commerciale, il est permis de fabriquer et de vendre au maximum 20 vêtements au total sans licence. Pour la fabrication commerciale de plus de 20 vêtements, une licence commerciale doit être acquise au préalable sur [www.erbsuende.com](http://www.erbsuende.com). La production en série de vêtements réalisés à partir de ce patron est interdite. La transmission, la revente, l'échange, la copie, la reproduction ou la publication (même partielle) de ce patron sont strictement interdits – ces violations du droit d'auteur entraînent des amendes sévères. Lors de la vente des vêtements réalisés à partir de ce patron, il est obligatoire d'indiquer : «Cousu d'après un patron de erbsünde.»

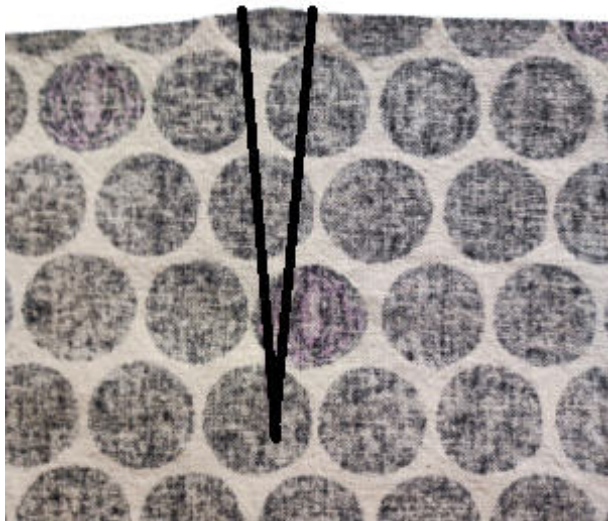


Coupez la ceinture avant une fois dans une seule épaisseur de tissu.  
Faites les finitions des bords de la pièce du patron.

Coupez la ceinture arrière une fois sur le pli.  
Faites les finitions des bords de la pièce du patron.

### Couture d'Anemona

Tout d'abord, les pinces sur l'arrière de la jupe sont cousues.  
Pour ce faire, transférez les positions des pinces du patron sur l'arrière de la jupe.



Épinglez la pince endroit contre endroit le long des marquages.



#### Mentions légales

Tous les droits relatifs à ce patron sont détenus par Ilka Matthiessen, erbsünde. Le patron peut être utilisé à des fins personnelles. Pour une utilisation commerciale, il est permis de fabriquer et de vendre au maximum 20 vêtements au total sans licence. Pour la fabrication commerciale de plus de 20 vêtements, une licence commerciale doit être acquise au préalable sur [www.erbsuende.com](http://www.erbsuende.com). La production en série de vêtements réalisés à partir de ce patron est interdite. La transmission, la revente, l'échange, la copie, la reproduction ou la publication (même partielle) de ce patron sont strictement interdits – ces violations du droit d'auteur entraînent des amendes sévères. Lors de la vente des vêtements réalisés à partir de ce patron, il est obligatoire d'indiquer : «Cousu d'après un patron de erbsünde.»



Cousez la pince le long du marquage à l'aide d'un point droit sur la machine à coudre.



Pliez la pince vers la couture latérale et repassez-la à plat avec un fer à repasser. Répétez le processus avec l'autre pince.



Voici à quoi ressemble la pince du côté endroit du tissu.

Maintenant, finissez les bords de l'arrière de la jupe tout autour.

#### Mentions légales

Tous les droits relatifs à ce patron sont détenus par Ilka Matthiessen, erbsünde. Le patron peut être utilisé à des fins personnelles. Pour une utilisation commerciale, il est permis de fabriquer et de vendre au maximum 20 vêtements au total sans licence. Pour la fabrication commerciale de plus de 20 vêtements, une licence commerciale doit être acquise au préalable sur [www.erbsuende.com](http://www.erbsuende.com). La production en série de vêtements réalisés à partir de ce patron est interdite. La transmission, la revente, l'échange, la copie, la reproduction ou la publication (même partielle) de ce patron sont strictement interdits – ces violations du droit d'auteur entraînent des amendes sévères. Lors de la vente des vêtements réalisés à partir de ce patron, il est obligatoire d'indiquer : «Cousu d'après un patron de erbsünde.»

Voici à quoi ressemble votre arrière de jupe maintenant.

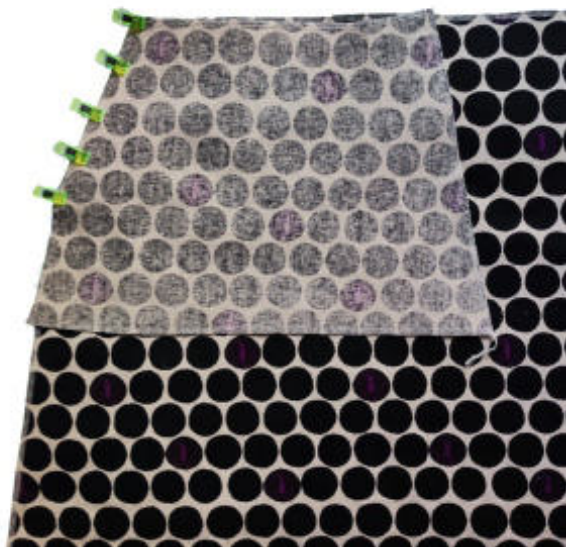


Maintenant, prenez la pièce avant et dépliez-la avec le côté endroit du tissu tourné vers vous.

Ensuite, prenez la première pièce de poche.



Placez la pièce de poche endroit contre endroit sur la pièce de jupe. Épinglez les bords obliques de la jupe et de la poche ensemble, puis cousez la couture.



#### Mentions légales

Tous les droits relatifs à ce patron sont détenus par Ilka Matthiessen, erbsünde. Le patron peut être utilisé à des fins personnelles. Pour une utilisation commerciale, il est permis de fabriquer et de vendre au maximum 20 vêtements au total sans licence. Pour la fabrication commerciale de plus de 20 vêtements, une licence commerciale doit être acquise au préalable sur [www.erbsuende.com](http://www.erbsuende.com). La production en série de vêtements réalisés à partir de ce patron est interdite. La transmission, la revente, l'échange, la copie, la reproduction ou la publication (même partielle) de ce patron sont strictement interdits – ces violations du droit d'auteur entraînent des amendes sévères. Lors de la vente des vêtements réalisés à partir de ce patron, il est obligatoire d'indiquer : «Cousu d'après un patron de erbsünde.»

Retournez la poche vers l'intérieur.



La poche est maintenant en envers contre envers avec la pièce de jupe.



Maintenant, pliez la poche au marquage du patron (lignes de trame) endroit contre endroit.

Épinglez les bords inférieurs de la poche ensemble et fixez la poche au bord supérieur de la jupe avant avec quelques clips ou épingles.



Cousez le bord inférieur de la poche pour le fermer, en veillant à ne coudre que la poche elle-même. Ne saisissez pas la pièce de jupe dans la couture !

Fixez le bord supérieur de la poche à la jupe avant avec quelques points à l'intérieur de la marge de couture.

#### Mentions légales

Tous les droits relatifs à ce patron sont détenus par Ilka Matthiessen, erbsünde. Le patron peut être utilisé à des fins personnelles. Pour une utilisation commerciale, il est permis de fabriquer et de vendre au maximum 20 vêtements au total sans licence. Pour la fabrication commerciale de plus de 20 vêtements, une licence commerciale doit être acquise au préalable sur [www.erbsuende.com](http://www.erbsuende.com). La production en série de vêtements réalisés à partir de ce patron est interdite. La transmission, la revente, l'échange, la copie, la reproduction ou la publication (même partielle) de ce patron sont strictement interdits – ces violations du droit d'auteur entraînent des amendes sévères. Lors de la vente des vêtements réalisés à partir de ce patron, il est obligatoire d'indiquer : «Cousu d'après un patron de erbsünde.»

Fixez également le sac de poche au bord latéral avec quelques points à l'intérieur de la marge de couture.



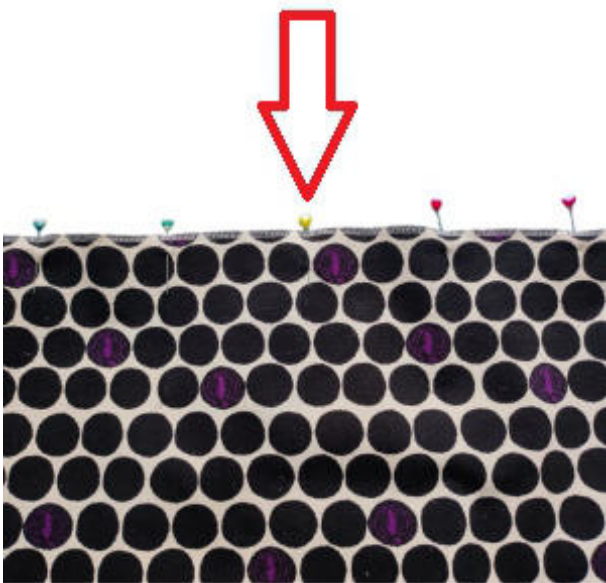
Voici à quoi ressemble la poche du côté endroit du tissu.

Maintenant, répétez le même processus avec l'autre poche.



Transférez les marquages pour le pli creux du patron vers le bord supérieur de la jupe avant.

La flèche rouge indique le centre du pli creux.



#### Mentions légales

Tous les droits relatifs à ce patron sont détenus par Ilka Matthiessen, erbsünde. Le patron peut être utilisé à des fins personnelles. Pour une utilisation commerciale, il est permis de fabriquer et de vendre au maximum 20 vêtements au total sans licence. Pour la fabrication commerciale de plus de 20 vêtements, une licence commerciale doit être acquise au préalable sur [www.erbsuende.com](http://www.erbsuende.com). La production en série de vêtements réalisés à partir de ce patron est interdite. La transmission, la revente, l'échange, la copie, la reproduction ou la publication (même partielle) de ce patron sont strictement interdits – ces violations du droit d'auteur entraînent des amendes sévères. Lors de la vente des vêtements réalisés à partir de ce patron, il est obligatoire d'indiquer : «Cousu d'après un patron de erbsünde.»



Tout d'abord, pliez le tissu au marquage de gauche vers le centre (flèche).



Alignez les marquages précisément les uns sur les autres.



Un pli s'est maintenant formé.



#### Mentions légales

Tous les droits relatifs à ce patron sont détenus par Ilka Matthiessen, erbsünde. Le patron peut être utilisé à des fins personnelles. Pour une utilisation commerciale, il est permis de fabriquer et de vendre au maximum 20 vêtements au total sans licence. Pour la fabrication commerciale de plus de 20 vêtements, une licence commerciale doit être acquise au préalable sur [www.erbsuende.com](http://www.erbsuende.com). La production en série de vêtements réalisés à partir de ce patron est interdite. La transmission, la revente, l'échange, la copie, la reproduction ou la publication (même partielle) de ce patron sont strictement interdits – ces violations du droit d'auteur entraînent des amendes sévères. Lors de la vente des vêtements réalisés à partir de ce patron, il est obligatoire d'indiquer : «Cousu d'après un patron de erbsünde.»

Ensuite, pliez le tissu du marquage de droite vers le centre également.



Alignez à nouveau le marquage de droite exactement avec le marquage central.



L'autre moitié du pli creux s'est maintenant formée.

Repassez les plis soigneusement en place avec un fer à repasser.

Ne pas coudre les plis!



#### Mentions légales

Tous les droits relatifs à ce patron sont détenus par Ilka Matthiessen, erbsünde. Le patron peut être utilisé à des fins personnelles. Pour une utilisation commerciale, il est permis de fabriquer et de vendre au maximum 20 vêtements au total sans licence. Pour la fabrication commerciale de plus de 20 vêtements, une licence commerciale doit être acquise au préalable sur [www.erbsuende.com](http://www.erbsuende.com). La production en série de vêtements réalisés à partir de ce patron est interdite. La transmission, la revente, l'échange, la copie, la reproduction ou la publication (même partielle) de ce patron sont strictement interdits – ces violations du droit d'auteur entraînent des amendes sévères. Lors de la vente des vêtements réalisés à partir de ce patron, il est obligatoire d'indiquer : «Cousu d'après un patron de erbsünde.»

Les 10 cm supérieurs du pli seront cousus ensemble.

Cette image sert uniquement à illustrer le résultat final. Les étapes pour y parvenir seront expliquées dans les instructions suivantes.



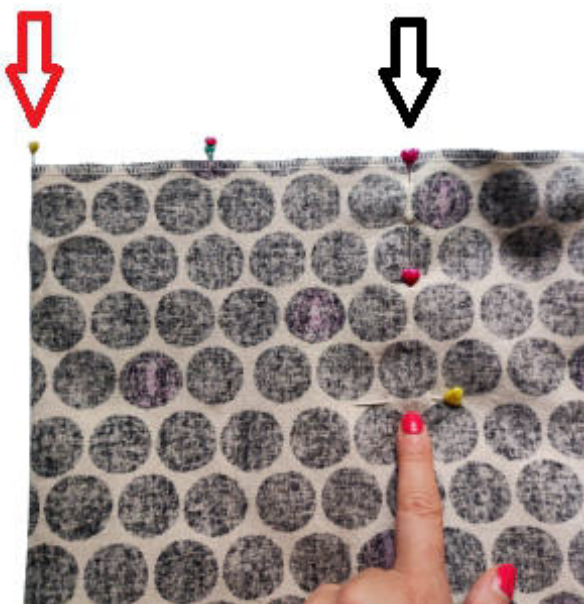
Le pli sera cousu ensemble de l'intérieur, c'est-à-dire du côté envers du tissu.

Pour ce faire, pliez la jupe avant en deux le long du centre (flèche rouge) avec les côtés endroit ensemble. Les bords repassés doivent s'aligner précisément. La flèche noire indique où la couture sera réalisée.



Maintenant, marquez 10 cm à partir du bord supérieur (en utilisant une épingle placée horizontalement).

C'est à cet endroit que le pli sera cousu ensemble. Épinglez le tissu le long du pli repassé jusqu'à l'épingle horizontale.



#### Mentions légales

Tous les droits relatifs à ce patron sont détenus par Ilka Matthiessen, erbsünde. Le patron peut être utilisé à des fins personnelles. Pour une utilisation commerciale, il est permis de fabriquer et de vendre au maximum 20 vêtements au total sans licence. Pour la fabrication commerciale de plus de 20 vêtements, une licence commerciale doit être acquise au préalable sur [www.erbsuende.com](http://www.erbsuende.com). La production en série de vêtements réalisés à partir de ce patron est interdite. La transmission, la revente, l'échange, la copie, la reproduction ou la publication (même partielle) de ce patron sont strictement interdits – ces violations du droit d'auteur entraînent des amendes sévères. Lors de la vente des vêtements réalisés à partir de ce patron, il est obligatoire d'indiquer : «Cousu d'après un patron de erbsünde.»

Cousez le pli fermé à l'aide d'un point droit simple.



Retournez la jupe sur le côté endroit du tissu et épinglez le pli creux dans sa position finale.



Les 10 cm supérieurs du pli creux sont maintenant fixés par une couture invisible.

Maintenant, fixez le pli au bord supérieur avec quelques points à l'intérieur de la marge de couture.



#### Mentions légales

Tous les droits relatifs à ce patron sont détenus par Ilka Matthiessen, erbsünde. Le patron peut être utilisé à des fins personnelles. Pour une utilisation commerciale, il est permis de fabriquer et de vendre au maximum 20 vêtements au total sans licence. Pour la fabrication commerciale de plus de 20 vêtements, une licence commerciale doit être acquise au préalable sur [www.erbsuende.com](http://www.erbsuende.com). La production en série de vêtements réalisés à partir de ce patron est interdite. La transmission, la revente, l'échange, la copie, la reproduction ou la publication (même partielle) de ce patron sont strictement interdits – ces violations du droit d'auteur entraînent des amendes sévères. Lors de la vente des vêtements réalisés à partir de ce patron, il est obligatoire d'indiquer : «Cousu d'après un patron de erbsünde.»

Voici à quoi ressemble votre jupe avant maintenant.



Le pli creux n'est pas visible car le motif s'aligne parfaitement.

Ensuite, prenez l'arrière de la jupe et placez-le endroit contre endroit avec l'avant de la jupe.



En raison du pli creux, l'avant de la jupe est maintenant nettement plus étroit que l'arrière.

Épinglez la première paire de coutures latérales ensemble et cousez la couture. Répétez le processus de l'autre côté.

Retournez la jupe sur le côté endroit.

Voici à quoi ressemble votre jupe maintenant.



#### Mentions légales

Tous les droits relatifs à ce patron sont détenus par Ilka Matthiessen, erbsünde. Le patron peut être utilisé à des fins personnelles. Pour une utilisation commerciale, il est permis de fabriquer et de vendre au maximum 20 vêtements au total sans licence. Pour la fabrication commerciale de plus de 20 vêtements, une licence commerciale doit être acquise au préalable sur [www.erbsuende.com](http://www.erbsuende.com). La production en série de vêtements réalisés à partir de ce patron est interdite. La transmission, la revente, l'échange, la copie, la reproduction ou la publication (même partielle) de ce patron sont strictement interdits – ces violations du droit d'auteur entraînent des amendes sévères. Lors de la vente des vêtements réalisés à partir de ce patron, il est obligatoire d'indiquer : «Cousu d'après un patron de erbsünde.»

Passons à la ceinture.

Prenez la ceinture arrière et dépliez-la avec le côté endroit du tissu tourné vers vous.



Placez la ceinture avant endroit contre endroit sur la ceinture arrière et épinglez les bords courts ensemble.

La ceinture avant est plus courte que la ceinture arrière.



Cousez la couture, puis répétez le processus de l'autre côté.



#### Mentions légales

Tous les droits relatifs à ce patron sont détenus par Ilka Matthiessen, erbsünde. Le patron peut être utilisé à des fins personnelles. Pour une utilisation commerciale, il est permis de fabriquer et de vendre au maximum 20 vêtements au total sans licence. Pour la fabrication commerciale de plus de 20 vêtements, une licence commerciale doit être acquise au préalable sur [www.erbsuende.com](http://www.erbsuende.com). La production en série de vêtements réalisés à partir de ce patron est interdite. La transmission, la revente, l'échange, la copie, la reproduction ou la publication (même partielle) de ce patron sont strictement interdits – ces violations du droit d'auteur entraînent des amendes sévères. Lors de la vente des vêtements réalisés à partir de ce patron, il est obligatoire d'indiquer : « **Cousu d'après un patron de erbsünde.** »

Coupez un morceau de bande élastique qui est 5 cm plus court que la ceinture avant.



Placez l'élastique sur la ceinture arrière, en le positionnant dans la moitié supérieure de la hauteur de la ceinture.



Épinglez les extrémités de l'élastique aux marges de couture des coutures latérales.

Cousez les extrémités de l'élastique sur la marge de couture des deux côtés.

Encore une fois, assurez-vous que l'élastique est placé sur la ceinture arrière!



#### Mentions légales

Tous les droits relatifs à ce patron sont détenus par Ilka Matthiessen, erbsünde. Le patron peut être utilisé à des fins personnelles. Pour une utilisation commerciale, il est permis de fabriquer et de vendre au maximum 20 vêtements au total sans licence. Pour la fabrication commerciale de plus de 20 vêtements, une licence commerciale doit être acquise au préalable sur [www.erbsuende.com](http://www.erbsuende.com). La production en série de vêtements réalisés à partir de ce patron est interdite. La transmission, la revente, l'échange, la copie, la reproduction ou la publication (même partielle) de ce patron sont strictement interdits – ces violations du droit d'auteur entraînent des amendes sévères. Lors de la vente des vêtements réalisés à partir de ce patron, il est obligatoire d'indiquer : «Cousu d'après un patron de erbsünde.»

Surpiquez l'élastique sur la ceinture arrière, en l'étirant uniformément pendant que vous cousez. Utilisez deux rangées de couture, espacées de 1 cm.



Ensuite, pliez la ceinture envers contre envers. L'élastique est maintenant à l'intérieur.

Marquez les quarts de la ceinture le long des bords ouverts.



Maintenant, prenez la jupe à l'arrière en main.

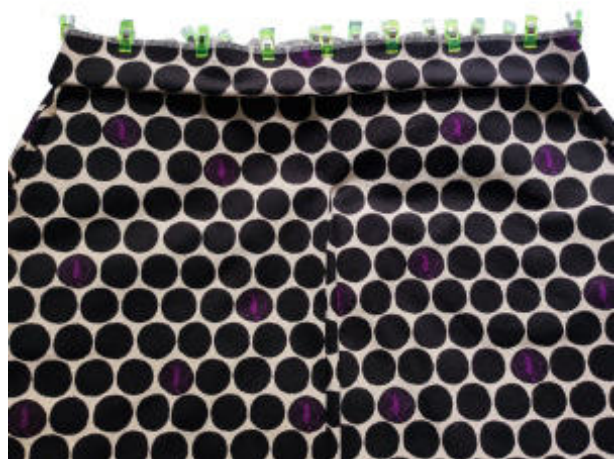


#### Mentions légales

Tous les droits relatifs à ce patron sont détenus par Ilka Matthiessen, erbsünde. Le patron peut être utilisé à des fins personnelles. Pour une utilisation commerciale, il est permis de fabriquer et de vendre au maximum 20 vêtements au total sans licence. Pour la fabrication commerciale de plus de 20 vêtements, une licence commerciale doit être acquise au préalable sur [www.erbsuende.com](http://www.erbsuende.com). La production en série de vêtements réalisés à partir de ce patron est interdite. La transmission, la revente, l'échange, la copie, la reproduction ou la publication (même partielle) de ce patron sont strictement interdits – ces violations du droit d'auteur entraînent des amendes sévères. Lors de la vente des vêtements réalisés à partir de ce patron, il est obligatoire d'indiquer : «Cousu d'après un patron de erbsünde.»

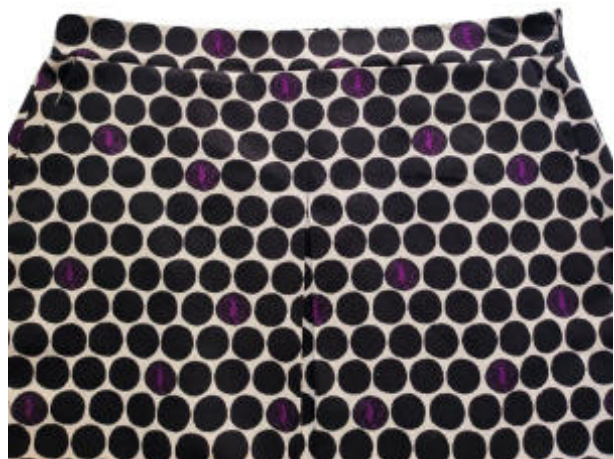


Épinglez la ceinture endroit contre endroit tout autour du bord supérieur extérieur de la jupe.



Les coutures latérales de la jupe et de la ceinture doivent s'aligner parfaitement. Assurez-vous que la partie avec l'élastique est endroit contre endroit avec l'arrière de la jupe.

Cousez la couture, puis pliez la ceinture vers le haut.



Voici à quoi ressemble votre jupe maintenant.



#### Mentions légales

Tous les droits relatifs à ce patron sont détenus par Ilka Matthiessen, erbsünde. Le patron peut être utilisé à des fins personnelles. Pour une utilisation commerciale, il est permis de fabriquer et de vendre au maximum 20 vêtements au total sans licence. Pour la fabrication commerciale de plus de 20 vêtements, une licence commerciale doit être acquise au préalable sur [www.erbsuende.com](http://www.erbsuende.com). La production en série de vêtements réalisés à partir de ce patron est interdite. La transmission, la revente, l'échange, la copie, la reproduction ou la publication (même partielle) de ce patron sont strictement interdits – ces violations du droit d'auteur entraînent des amendes sévères. Lors de la vente des vêtements réalisés à partir de ce patron, il est obligatoire d'indiquer : «Cousu d'après un patron de erbsünde.»



Enfin, faites l'ourlet de la jupe.

Pliez la marge de couture en bas de la jupe vers l'intérieur et surpiquez l'ourlet tout autour.



Votre jupe est terminée!



Voici une image où le pli est plus visible.

#### Mentions légales

Tous les droits relatifs à ce patron sont détenus par Ilka Matthiessen, erbsünde. Le patron peut être utilisé à des fins personnelles. Pour une utilisation commerciale, il est permis de fabriquer et de vendre au maximum 20 vêtements au total sans licence. Pour la fabrication commerciale de plus de 20 vêtements, une licence commerciale doit être acquise au préalable sur [www.erbsuende.com](http://www.erbsuende.com). La production en série de vêtements réalisés à partir de ce patron est interdite. La transmission, la revente, l'échange, la copie, la reproduction ou la publication (même partielle) de ce patron sont strictement interdits – ces violations du droit d'auteur entraînent des amendes sévères. Lors de la vente des vêtements réalisés à partir de ce patron, il est obligatoire d'indiquer : «Cousu d'après un patron de erbsünde.»