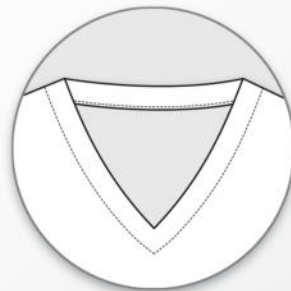


# cacau

34 - 58

erbsünde



schnittmuster



sewing pattern

## À propos de **Cacau**

Cacau est une robe-pull avec deux options de manches et trois styles de col. Vous pouvez choisir entre des manches longues et ajustées ou des manches évasées en forme de trompette avec des bandes de poignet. Le grand col en V peut être cousu avec un parement ou un col châle croisé. Alternativement, vous pouvez opter pour un col à capuche oversize. La coupe est droite et légèrement évasée, avec des poches latérales optionnelles et une poche kangourou incluses dans le patron. Des tissus plus épais et extensibles comme le sweat, le french terry, le jacquard tricoté, etc., conviennent pour la couture.

## Tableau des mesures corporelles

Le tableau suivant vous aide à choisir la bonne taille. La mesure de la poitrine est essentielle pour sélectionner la taille appropriée. Si votre mesure de hanches dépasse celle indiquée dans le tableau, vous pouvez évaser le patron à partir du dessous des bras. Les instructions pour ce faire sont disponibles dans ce tutoriel : <https://erbsuende.com/2019/10/17/tutorial-schnittmuster-groessenanpassung/>

Taille	34	36	38	40	42	44	46	48	50	52	54	56	58
Tour de poitrine	jusqu'à 92cm	jusqu'à 96cm	jusqu'à 100cm	jusqu'à 104cm	jusqu'à 108cm	jusqu'à 112cm	jusqu'à 115cm	jusqu'à 120cm	jusqu'à 125cm	jusqu'à 130cm	jusqu'à 135cm	jusqu'à 140cm	jusqu'à 145cm
Tour de hanches	jusqu'à 95cm	jusqu'à 100cm	jusqu'à 105cm	jusqu'à 110cm	jusqu'à 115cm	jusqu'à 120cm	jusqu'à 125cm	jusqu'à 130cm	jusqu'à 133cm	jusqu'à 137cm	jusqu'à 140cm	jusqu'à 145cm	jusqu'à 150cm

## Recommandation de tissu

Les tissus plus épais et extensibles tels que le sweat, le sweat léger, le tissu en laine ou le jacquard tricoté conviennent. Si vous utilisez un tissu plus épais ou plus lourd, il est recommandé de choisir un tissu plus fin et léger pour la doublure de la capuche, comme le jersey.

## Quantité de tissu pour une largeur de tissu de 1,45 m

Les quantités de tissu suivantes s'appliquent pour une version Cacau avec manches ballon et capuche.

Taille	34	36	38	40	42	44	46	48	50	52	54	56	58
Longueur de tissu	2m	2m	2m	2,2m	2,2m	2,2m	2,5m	2,5m	2,5m	2,5m	3m	3m	3m

## Marges de couture et d'ourlet

Le patron n'inclut pas les marges de couture et d'ourlet ; elles doivent être ajoutées individuellement lors de la découpe.

## Matériel nécessaire

- Tissu (comme recommandé ci-dessus)
- Ruban adhésif pour assembler le patron
- Ciseaux, ruban à mesurer, épingles ou pinces
- Machine à coudre, surjeteuse/recouvreuse (si disponible), fer à repasser

## Remarques importantes

- Avant de découper, lisez attentivement l'ensemble du manuel d'instructions !
- Pour ouvrir et imprimer correctement le patron, utilisez la dernière version d'Adobe Acrobat Reader.
- Lors de l'impression, assurez-vous que les paramètres sont à 100 % ou "sans mise à l'échelle".

### Mentions légales

Tous les droits relatifs à ce patron sont détenus par Ilka Matthiessen, erbsünde. Le patron peut être utilisé à des fins personnelles. Pour une utilisation commerciale, il est permis de fabriquer et de vendre au maximum 20 vêtements au total sans licence. Pour la fabrication commerciale de plus de 20 vêtements, une licence commerciale doit être acquise au préalable sur [www.erbsuende.com](http://www.erbsuende.com). La production en série de vêtements réalisés à partir de ce patron est interdite. La transmission, la revente, l'échange, la copie, la reproduction ou la publication (même partielle) de ce patron sont strictement interdits – ces violations du droit d'auteur entraînent des amendes sévères. Lors de la vente des vêtements réalisés à partir de ce patron, il est obligatoire d'indiquer : «Cousu d'après un patron de erbsünde.»



### Découpe de Cacao avec manches ballon et capuche

Pliez le tissu envers contre envers. Placez la pièce du dos avec le repère « Milieu dos/pli » le long du bord. Découpez la pièce du dos une fois sur le pli.



Pliez le tissu envers contre envers. Placez la pièce du devant avec le repère « Milieu devant/pli » le long du bord. Découpez la pièce du devant une fois sur le pli.



Choisissez le patron de la manche ballon dans le modèle.

Coupez les manches ballon une fois en double épaisseur de tissu. Vous obtiendrez ainsi deux pièces symétriques.

Les instructions pour ajuster la longueur des manches, si nécessaire, sont fournies à la fin du manuel.

#### Mentions légales

Tous les droits relatifs à ce patron sont détenus par Ilka Matthiessen, erbsünde. Le patron peut être utilisé à des fins personnelles. Pour une utilisation commerciale, il est permis de fabriquer et de vendre au maximum 20 vêtements au total sans licence. Pour la fabrication commerciale de plus de 20 vêtements, une licence commerciale doit être acquise au préalable sur [www.erbsuende.com](http://www.erbsuende.com). La production en série de vêtements réalisés à partir de ce patron est interdite. La transmission, la revente, l'échange, la copie, la reproduction ou la publication (même partielle) de ce patron sont strictement interdits – ces violations du droit d'auteur entraînent des amendes sévères. Lors de la vente des vêtements réalisés à partir de ce patron, il est obligatoire d'indiquer : « **Cousu d'après un patron de erbsünde.** »



Coupez les pièces de poignet deux fois sur le pli du tissu.

Si vous préférez un ajustement plus serré au niveau du poignet, vous pouvez réduire la largeur des poignets. De même, vous pouvez couper les poignets plus larges si vous le souhaitez.



Coupez les pièces de la capuche deux fois en double épaisseur de tissu. Vous obtiendrez ainsi deux pièces symétriques pour chaque couche.

Si vous utilisez un tissu très épais ou lourd, il est recommandé d'utiliser un tissu plus léger pour la doublure de la capuche. Dans ce cas, coupez les pièces de la capuche une fois dans le tissu extérieur et une fois dans le tissu intérieur, chaque fois en double épaisseur de tissu.



### **Coudre Cacao avec manches ballon et capuche**

Placez la pièce du dos devant vous, avec le côté droit du tissu face vers le haut.

#### **Mentions légales**

Tous les droits relatifs à ce patron sont détenus par Ilka Matthiessen, erbsünde. Le patron peut être utilisé à des fins personnelles. Pour une utilisation commerciale, il est permis de fabriquer et de vendre au maximum 20 vêtements au total sans licence. Pour la fabrication commerciale de plus de 20 vêtements, une licence commerciale doit être acquise au préalable sur [www.erbsuende.com](http://www.erbsuende.com). La production en série de vêtements réalisés à partir de ce patron est interdite. La transmission, la revente, l'échange, la copie, la reproduction ou la publication (même partielle) de ce patron sont strictement interdits – ces violations du droit d'auteur entraînent des amendes sévères. Lors de la vente des vêtements réalisés à partir de ce patron, il est obligatoire d'indiquer : « Coudre d'après un patron de erbsünde. »



Placez maintenant la pièce du devant endroit contre endroit sur la pièce du dos. Épinglez les bords des épaules ensemble et cousez les coutures des épaules.



Ouvrez votre robe devant vous, avec le côté droit du tissu face vers le haut. Prenez maintenant la première manche.



Épinglez la manche endroit contre endroit dans l'emmanchure. Cousez la couture et répétez l'opération avec l'autre manche.

#### Mentions légales

Tous les droits relatifs à ce patron sont détenus par Ilka Matthiessen, erbsünde. Le patron peut être utilisé à des fins personnelles. Pour une utilisation commerciale, il est permis de fabriquer et de vendre au maximum 20 vêtements au total sans licence. Pour la fabrication commerciale de plus de 20 vêtements, une licence commerciale doit être acquise au préalable sur [www.erbsuende.com](http://www.erbsuende.com). La production en série de vêtements réalisés à partir de ce patron est interdite. La transmission, la revente, l'échange, la copie, la reproduction ou la publication (même partielle) de ce patron sont strictement interdits – ces violations du droit d'auteur entraînent des amendes sévères. Lors de la vente des vêtements réalisés à partir de ce patron, il est obligatoire d'indiquer : « Cousez d'après un patron de erbsünde. »



Placez la robe endroit contre endroit.  
Épinglez les bords sous les bras et les  
côtés ensemble, puis cousez la couture en  
une seule ligne continue.  
Répétez l'opération de l'autre côté.



Retournez votre robe sur l'endroit.  
Voici à quoi ressemble la robe maintenant.

Si vous préférez des manches larges, il  
vous suffit d'ourler les manches comme  
décrit à la page 24.



Prenez maintenant le premier poignet.

#### Mentions légales

Tous les droits relatifs à ce patron sont détenus par Ilka Matthiessen, erbsünde. Le patron peut être utilisé à des fins personnelles. Pour une utilisation commerciale, il est permis de fabriquer et de vendre au maximum 20 vêtements au total sans licence. Pour la fabrication commerciale de plus de 20 vêtements, une licence commerciale doit être acquise au préalable sur [www.erbsuende.com](http://www.erbsuende.com). La production en série de vêtements réalisés à partir de ce patron est interdite. La transmission, la revente, l'échange, la copie, la reproduction ou la publication (même partielle) de ce patron sont strictement interdits – ces violations du droit d'auteur entraînent des amendes sévères. Lors de la vente des vêtements réalisés à partir de ce patron, il est obligatoire d'indiquer : «Cousu d'après un patron de erbsünde.»

Pliez le poignet endroit contre endroit et épinglez les bords courts ensemble. Cousez la couture, puis répétez l'opération avec le second poignet.



Pliez le poignet en deux dans le sens de la hauteur, envers contre envers (avec la couture à l'intérieur). Marquez les quarts le long des bords ouverts.



Froncez le bas de la manche pour qu'il corresponde à la largeur du poignet.



#### Mentions légales

Tous les droits relatifs à ce patron sont détenus par Ilka Matthiessen, erbsünde. Le patron peut être utilisé à des fins personnelles. Pour une utilisation commerciale, il est permis de fabriquer et de vendre au maximum 20 vêtements au total sans licence. Pour la fabrication commerciale de plus de 20 vêtements, une licence commerciale doit être acquise au préalable sur [www.erbsuende.com](http://www.erbsuende.com). La production en série de vêtements réalisés à partir de ce patron est interdite. La transmission, la revente, l'échange, la copie, la reproduction ou la publication (même partielle) de ce patron sont strictement interdits – ces violations du droit d'auteur entraînent des amendes sévères. Lors de la vente des vêtements réalisés à partir de ce patron, il est obligatoire d'indiquer : «Cousu d'après un patron de erbsünde.»



Cousez autour du bas de la manche dans la marge de couture en utilisant un long point droit sur votre machine à coudre (longueur de point maximale).  
IMPORTANT : Ne faites pas de points arrière pour sécuriser la couture.



Tirez doucement sur les fils de canette pour froncer le bas de la manche afin qu'il corresponde à la largeur du poignet.



Marquez également les quarts sur le bas de la manche.

#### Mentions légales

Tous les droits relatifs à ce patron sont détenus par Ilka Matthiessen, erbsünde. Le patron peut être utilisé à des fins personnelles. Pour une utilisation commerciale, il est permis de fabriquer et de vendre au maximum 20 vêtements au total sans licence. Pour la fabrication commerciale de plus de 20 vêtements, une licence commerciale doit être acquise au préalable sur [www.erbsuende.com](http://www.erbsuende.com). La production en série de vêtements réalisés à partir de ce patron est interdite. La transmission, la revente, l'échange, la copie, la reproduction ou la publication (même partielle) de ce patron sont strictement interdits – ces violations du droit d'auteur entraînent des amendes sévères. Lors de la vente des vêtements réalisés à partir de ce patron, il est obligatoire d'indiquer : «Cousu d'après un patron de erbsünde.»





Glissez maintenant le poignet sur le bas de la manche, endroit contre endroit. Alignez les repères des quarts et épinglez-les en place. Cousez le poignet tout autour en utilisant un point extensible sur votre machine à coudre ou avec une surjeteuse.



Voici à quoi ressemble maintenant votre manche. Répétez l'opération avec l'autre manche.



Voici à quoi ressemble maintenant votre robe.

#### Mentions légales

Tous les droits relatifs à ce patron sont détenus par Ilka Matthiessen, erbsünde. Le patron peut être utilisé à des fins personnelles. Pour une utilisation commerciale, il est permis de fabriquer et de vendre au maximum 20 vêtements au total sans licence. Pour la fabrication commerciale de plus de 20 vêtements, une licence commerciale doit être acquise au préalable sur [www.erbsuende.com](http://www.erbsuende.com). La production en série de vêtements réalisés à partir de ce patron est interdite. La transmission, la revente, l'échange, la copie, la reproduction ou la publication (même partielle) de ce patron sont strictement interdits – ces violations du droit d'auteur entraînent des amendes sévères. Lors de la vente des vêtements réalisés à partir de ce patron, il est obligatoire d'indiquer : «Cousu d'après un patron de erbsünde.»



Prenez maintenant la première pièce de la capuche et placez-la devant vous, avec le côté droit du tissu face vers le haut.



Placez la deuxième pièce de la capuche endroit contre endroit sur la première. Épinglez les bords centraux ensemble et cousez la couture. Répétez l'opération avec la doublure de la capuche.



Retournez la doublure de la capuche de sorte que le côté droit du tissu soit visible à l'extérieur.

#### Mentions légales

Tous les droits relatifs à ce patron sont détenus par Ilka Matthiessen, erbsünde. Le patron peut être utilisé à des fins personnelles. Pour une utilisation commerciale, il est permis de fabriquer et de vendre au maximum 20 vêtements au total sans licence. Pour la fabrication commerciale de plus de 20 vêtements, une licence commerciale doit être acquise au préalable sur [www.erbsuende.com](http://www.erbsuende.com). La production en série de vêtements réalisés à partir de ce patron est interdite. La transmission, la revente, l'échange, la copie, la reproduction ou la publication (même partielle) de ce patron sont strictement interdits – ces violations du droit d'auteur entraînent des amendes sévères. Lors de la vente des vêtements réalisés à partir de ce patron, il est obligatoire d'indiquer : «Cousu d'après un patron de erbsünde.»



Placez les deux capuches endroit contre endroit, l'une à l'intérieur de l'autre. Épinglez les bords avant ensemble et cousez la couture.



Retournez la capuche sur l'endroit. Si vous le souhaitez, vous pouvez surpiquer l'ouverture du visage près du bord.



Prenez maintenant la capuche. Placez-la d'abord sur l'encolure comme elle sera une fois complètement cousue.

#### Mentions légales

Tous les droits relatifs à ce patron sont détenus par Ilka Matthiessen, erbsünde. Le patron peut être utilisé à des fins personnelles. Pour une utilisation commerciale, il est permis de fabriquer et de vendre au maximum 20 vêtements au total sans licence. Pour la fabrication commerciale de plus de 20 vêtements, une licence commerciale doit être acquise au préalable sur [www.erbsuende.com](http://www.erbsuende.com). La production en série de vêtements réalisés à partir de ce patron est interdite. La transmission, la revente, l'échange, la copie, la reproduction ou la publication (même partielle) de ce patron sont strictement interdits – ces violations du droit d'auteur entraînent des amendes sévères. Lors de la vente des vêtements réalisés à partir de ce patron, il est obligatoire d'indiquer : «Cousu d'après un patron de erbsünde.»



Alignez maintenant précisément les pointes de la capuche et fixez toutes les couches de tissu avec une pince.



Épinglez le chevauchement de manière sécurisée jusqu'à la pointe. Assurez-vous de bien épinglez toutes les couches de tissu.



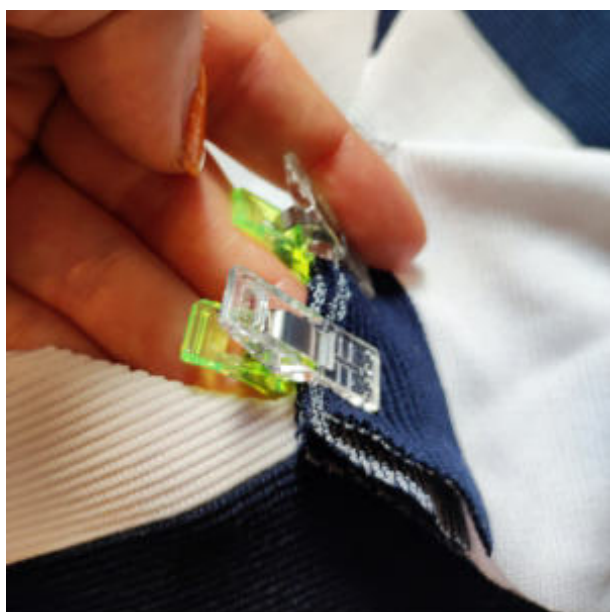
Placez la capuche épinglée, endroit contre endroit, le long du bord de l'encolure.

#### Mentions légales

Tous les droits relatifs à ce patron sont détenus par Ilka Matthiessen, erbsünde. Le patron peut être utilisé à des fins personnelles. Pour une utilisation commerciale, il est permis de fabriquer et de vendre au maximum 20 vêtements au total sans licence. Pour la fabrication commerciale de plus de 20 vêtements, une licence commerciale doit être acquise au préalable sur [www.erbsuende.com](http://www.erbsuende.com). La production en série de vêtements réalisés à partir de ce patron est interdite. La transmission, la revente, l'échange, la copie, la reproduction ou la publication (même partielle) de ce patron sont strictement interdits – ces violations du droit d'auteur entraînent des amendes sévères. Lors de la vente des vêtements réalisés à partir de ce patron, il est obligatoire d'indiquer : «Cousu d'après un patron de erbsünde.»



Épinglez la capuche le long du bord de l'encolure.



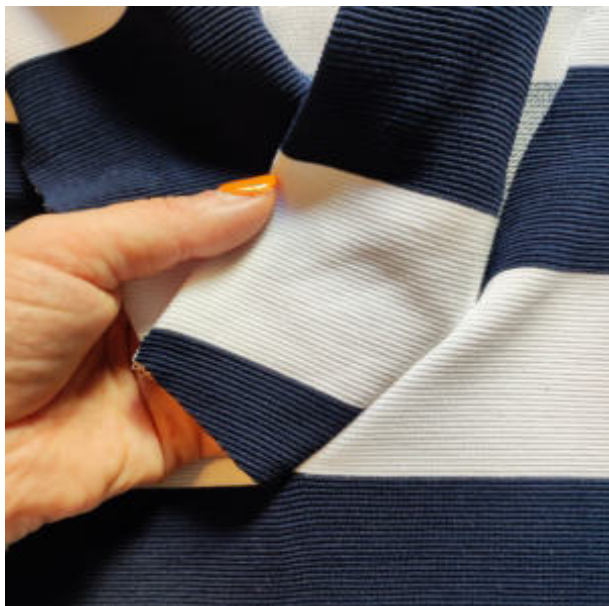
La marge de couture de la capuche doit légèrement dépasser de l'encolure.



Cousez la section épinglée de la capuche en place. Assurez-vous d'utiliser un point droit simple sur la machine à coudre et NON la surjeteuse.

#### Mentions légales

Tous les droits relatifs à ce patron sont détenus par Ilka Matthiessen, erbsünde. Le patron peut être utilisé à des fins personnelles. Pour une utilisation commerciale, il est permis de fabriquer et de vendre au maximum 20 vêtements au total sans licence. Pour la fabrication commerciale de plus de 20 vêtements, une licence commerciale doit être acquise au préalable sur [www.erbsuende.com](http://www.erbsuende.com). La production en série de vêtements réalisés à partir de ce patron est interdite. La transmission, la revente, l'échange, la copie, la reproduction ou la publication (même partielle) de ce patron sont strictement interdits – ces violations du droit d'auteur entraînent des amendes sévères. Lors de la vente des vêtements réalisés à partir de ce patron, il est obligatoire d'indiquer : «Cousu d'après un patron de erbsünde.»



Retournez la capuche et vérifiez qu'aucun pli ne s'est formé.



Repliez la capuche vers le bas.  
Épinglez l'autre bord de la capuche,  
endroit contre endroit, sur l'encolure,  
jusqu'à la pointe.

La capuche est mise en évidence en rouge  
sur l'image.



Assurez-vous de bien épingler toutes les  
couches de tissu de manière sécurisée à  
nouveau.

#### Mentions légales

Tous les droits relatifs à ce patron sont détenus par Ilka Matthiessen, erbsünde. Le patron peut être utilisé à des fins personnelles. Pour une utilisation commerciale, il est permis de fabriquer et de vendre au maximum 20 vêtements au total sans licence. Pour la fabrication commerciale de plus de 20 vêtements, une licence commerciale doit être acquise au préalable sur [www.erbsuende.com](http://www.erbsuende.com). La production en série de vêtements réalisés à partir de ce patron est interdite. La transmission, la revente, l'échange, la copie, la reproduction ou la publication (même partielle) de ce patron sont strictement interdits – ces violations du droit d'auteur entraînent des amendes sévères. Lors de la vente des vêtements réalisés à partir de ce patron, il est obligatoire d'indiquer : «Cousu d'après un patron de erbsünde.»



Repliez la capuche épinglée vers le haut et vérifiez qu'aucun pli ne s'est formé.



Cousez le bord épinglé en place à l'aide de la machine à coudre, puis vérifiez à nouveau pour vous assurer que tout est sans plis.

Si un pli s'est formé au bas de la pointe, défaites la première couture que vous avez faite et recousez-la pour qu'elle soit lisse.



Une fois que la pointe de la capuche est cousue sans plis, épinglez le reste de la capuche, légèrement étirée, endroit contre endroit le long de l'encolure.

Cousez la capuche tout autour. Encore une fois, utilisez la machine à coudre et non la surjeteuse.

#### Mentions légales

Tous les droits relatifs à ce patron sont détenus par Ilka Matthiessen, erbsünde. Le patron peut être utilisé à des fins personnelles. Pour une utilisation commerciale, il est permis de fabriquer et de vendre au maximum 20 vêtements au total sans licence. Pour la fabrication commerciale de plus de 20 vêtements, une licence commerciale doit être acquise au préalable sur [www.erbsuende.com](http://www.erbsuende.com). La production en série de vêtements réalisés à partir de ce patron est interdite. La transmission, la revente, l'échange, la copie, la reproduction ou la publication (même partielle) de ce patron sont strictement interdits – ces violations du droit d'auteur entraînent des amendes sévères. Lors de la vente des vêtements réalisés à partir de ce patron, il est obligatoire d'indiquer : «Cousu d'après un patron de erbsünde.»



Voici à quoi ressemble maintenant votre capuche cousue.



Voici à quoi ressemble maintenant votre robe.



Repliez maintenant l'ourlet vers l'intérieur et surpiquez-le en place.

#### Mentions légales

Tous les droits relatifs à ce patron sont détenus par Ilka Matthiessen, erbsünde. Le patron peut être utilisé à des fins personnelles. Pour une utilisation commerciale, il est permis de fabriquer et de vendre au maximum 20 vêtements au total sans licence. Pour la fabrication commerciale de plus de 20 vêtements, une licence commerciale doit être acquise au préalable sur [www.erbsuende.com](http://www.erbsuende.com). La production en série de vêtements réalisés à partir de ce patron est interdite. La transmission, la revente, l'échange, la copie, la reproduction ou la publication (même partielle) de ce patron sont strictement interdits – ces violations du droit d'auteur entraînent des amendes sévères. Lors de la vente des vêtements réalisés à partir de ce patron, il est obligatoire d'indiquer : «Cousu d'après un patron de erbsünde.»





Votre robe avec manches ballon et capuche est terminée!



### Decoupe de Cacao avec poches cotes, manches droites et parement

Pliez le tissu envers contre envers. Placez la pièce du dos avec le repère « Milieu dos/pli » le long du bord. Découpez la pièce du dos une fois sur le pli.



Pliez le tissu envers contre envers. Placez la pièce du devant avec le repère « Milieu devant/pli » le long du bord. Découpez la pièce du devant une fois sur le pli.

#### Mentions légales

Tous les droits relatifs à ce patron sont détenus par Ilka Matthiessen, erbsünde. Le patron peut être utilisé à des fins personnelles. Pour une utilisation commerciale, il est permis de fabriquer et de vendre au maximum 20 vêtements au total sans licence. Pour la fabrication commerciale de plus de 20 vêtements, une licence commerciale doit être acquise au préalable sur [www.erbsuende.com](http://www.erbsuende.com). La production en série de vêtements réalisés à partir de ce patron est interdite. La transmission, la revente, l'échange, la copie, la reproduction ou la publication (même partielle) de ce patron sont strictement interdits – ces violations du droit d'auteur entraînent des amendes sévères. Lors de la vente des vêtements réalisés à partir de ce patron, il est obligatoire d'indiquer : « **Cousu d'après un patron de erbsünde.** »



Sélectionnez le patron de la manche droite dans le modèle.

Coupez les manches une fois en double épaisseur de tissu. Vous obtiendrez ainsi deux pièces symétriques.



Coupez le parement du devant une fois sur le pli du tissu.

Coupez le parement du dos une fois en simple épaisseur de tissu.



Coupez les pièces de poche deux fois en double épaisseur de tissu.

Vous obtiendrez ainsi 4 pièces.

#### Mentions légales

Tous les droits relatifs à ce patron sont détenus par Ilka Matthiessen, erbsünde. Le patron peut être utilisé à des fins personnelles. Pour une utilisation commerciale, il est permis de fabriquer et de vendre au maximum 20 vêtements au total sans licence. Pour la fabrication commerciale de plus de 20 vêtements, une licence commerciale doit être acquise au préalable sur [www.erbsuende.com](http://www.erbsuende.com). La production en série de vêtements réalisés à partir de ce patron est interdite. La transmission, la revente, l'échange, la copie, la reproduction ou la publication (même partielle) de ce patron sont strictement interdits – ces violations du droit d'auteur entraînent des amendes sévères. Lors de la vente des vêtements réalisés à partir de ce patron, il est obligatoire d'indiquer : « **Cousu d'après un patron de erbsünde.** »



### Coudre Cacao avec manches droites, parement et poches laterales

Prenez la pièce du devant et la première pièce de poche.

Reportez l'emplacement de la poche du patron sur la pièce du devant.



Placez la pièce de poche endroit contre endroit à l'emplacement marqué sur la pièce du devant.  
Épinglez les bords ensemble et cousez la couture.



Retournez la pièce de poche vers l'extérieur.  
Voici à quoi ressemble maintenant votre pièce de poche attachée.

#### Mentions légales

Tous les droits relatifs à ce patron sont détenus par Ilka Matthiessen, erbsünde. Le patron peut être utilisé à des fins personnelles. Pour une utilisation commerciale, il est permis de fabriquer et de vendre au maximum 20 vêtements au total sans licence. Pour la fabrication commerciale de plus de 20 vêtements, une licence commerciale doit être acquise au préalable sur [www.erbsuende.com](http://www.erbsuende.com). La production en série de vêtements réalisés à partir de ce patron est interdite. La transmission, la revente, l'échange, la copie, la reproduction ou la publication (même partielle) de ce patron sont strictement interdits – ces violations du droit d'auteur entraînent des amendes sévères. Lors de la vente des vêtements réalisés à partir de ce patron, il est obligatoire d'indiquer : «Cousu d'après un patron de erbsünde.»



Répétez l'opération avec l'autre pièce de poche sur la pièce du devant, ainsi qu'avec les deux pièces de poche pour la pièce du dos.



Placez la pièce du dos devant vous, avec le côté droit du tissu face vers le haut.  
Placez la pièce du devant dessus, endroit contre endroit.  
Épinglez les coutures d'épaule ensemble et cousez les coutures.



Ouvrez votre robe devant vous, avec le côté droit du tissu face vers le haut.  
Prenez maintenant la première manche.

#### Mentions légales

Tous les droits relatifs à ce patron sont détenus par Ilka Matthiessen, erbsünde. Le patron peut être utilisé à des fins personnelles. Pour une utilisation commerciale, il est permis de fabriquer et de vendre au maximum 20 vêtements au total sans licence. Pour la fabrication commerciale de plus de 20 vêtements, une licence commerciale doit être acquise au préalable sur [www.erbsuende.com](http://www.erbsuende.com). La production en série de vêtements réalisés à partir de ce patron est interdite. La transmission, la revente, l'échange, la copie, la reproduction ou la publication (même partielle) de ce patron sont strictement interdits – ces violations du droit d'auteur entraînent des amendes sévères. Lors de la vente des vêtements réalisés à partir de ce patron, il est obligatoire d'indiquer : «Cousu d'après un patron de erbsünde.»



Épinglez la manche endroit contre endroit dans l'emmanchure.  
Cousez la couture et répétez l'opération avec l'autre manche.



Placez la robe endroit contre endroit.  
Épinglez les coutures sous les bras et les côtés ensemble. Les bords extérieurs des pièces de poche font partie de la couture latérale.  
Cousez la couture en une seule ligne continue.  
Répétez l'opération de l'autre côté.



Retournez votre robe sur l'endroit.  
Voici à quoi ressemble votre robe maintenant.

#### Mentions légales

Tous les droits relatifs à ce patron sont détenus par Ilka Matthiessen, erbsünde. Le patron peut être utilisé à des fins personnelles. Pour une utilisation commerciale, il est permis de fabriquer et de vendre au maximum 20 vêtements au total sans licence. Pour la fabrication commerciale de plus de 20 vêtements, une licence commerciale doit être acquise au préalable sur [www.erbsuende.com](http://www.erbsuende.com). La production en série de vêtements réalisés à partir de ce patron est interdite. La transmission, la revente, l'échange, la copie, la reproduction ou la publication (même partielle) de ce patron sont strictement interdits – ces violations du droit d'auteur entraînent des amendes sévères. Lors de la vente des vêtements réalisés à partir de ce patron, il est obligatoire d'indiquer : «Cousu d'après un patron de erbsünde.»

Prenez maintenant le parement du dos et placez-le devant vous, avec le côté droit du tissu face vers le haut.



Placez le parement du devant sur le parement du dos, endroit contre endroit. Épinglez les coutures d'épaule ensemble et cousez la couture.



Prenez à nouveau votre robe.



#### Mentions légales

Tous les droits relatifs à ce patron sont détenus par Ilka Matthiessen, erbsünde. Le patron peut être utilisé à des fins personnelles. Pour une utilisation commerciale, il est permis de fabriquer et de vendre au maximum 20 vêtements au total sans licence. Pour la fabrication commerciale de plus de 20 vêtements, une licence commerciale doit être acquise au préalable sur [www.erbsuende.com](http://www.erbsuende.com). La production en série de vêtements réalisés à partir de ce patron est interdite. La transmission, la revente, l'échange, la copie, la reproduction ou la publication (même partielle) de ce patron sont strictement interdits – ces violations du droit d'auteur entraînent des amendes sévères. Lors de la vente des vêtements réalisés à partir de ce patron, il est obligatoire d'indiquer : «Cousu d'après un patron de erbsünde.»

Placez le parement endroit contre endroit autour de l'encolure de la robe.  
Épinglez le parement tout autour de l'encolure.



Cousez le parement en place en utilisant un point droit sur la machine à coudre.



Coupez soigneusement la marge de couture au niveau de la pointe de l'encolure en V.  
Veillez à ne pas couper dans la couture elle-même.



#### Mentions légales

Tous les droits relatifs à ce patron sont détenus par Ilka Matthiessen, erbsünde. Le patron peut être utilisé à des fins personnelles. Pour une utilisation commerciale, il est permis de fabriquer et de vendre au maximum 20 vêtements au total sans licence. Pour la fabrication commerciale de plus de 20 vêtements, une licence commerciale doit être acquise au préalable sur [www.erbsuende.com](http://www.erbsuende.com). La production en série de vêtements réalisés à partir de ce patron est interdite. La transmission, la revente, l'échange, la copie, la reproduction ou la publication (même partielle) de ce patron sont strictement interdits – ces violations du droit d'auteur entraînent des amendes sévères. Lors de la vente des vêtements réalisés à partir de ce patron, il est obligatoire d'indiquer : «Cousu d'après un patron de erbsünde.»



Repliez le parement vers l'intérieur, repassez soigneusement l'encolure et épinglez à nouveau le bord en place.



Surpiquez le parement tout autour de l'encolure.



Les manches droites sont simplement ourlées.

#### Mentions légales

Tous les droits relatifs à ce patron sont détenus par Ilka Matthiessen, erbsünde. Le patron peut être utilisé à des fins personnelles. Pour une utilisation commerciale, il est permis de fabriquer et de vendre au maximum 20 vêtements au total sans licence. Pour la fabrication commerciale de plus de 20 vêtements, une licence commerciale doit être acquise au préalable sur [www.erbsuende.com](http://www.erbsuende.com). La production en série de vêtements réalisés à partir de ce patron est interdite. La transmission, la revente, l'échange, la copie, la reproduction ou la publication (même partielle) de ce patron sont strictement interdits – ces violations du droit d'auteur entraînent des amendes sévères. Lors de la vente des vêtements réalisés à partir de ce patron, il est obligatoire d'indiquer : «Cousu d'après un patron de erbsünde.»





Repliez la marge de couture de la première manche vers l'intérieur et surpiquez-la en place.  
Répétez l'opération avec l'autre manche.



Ourlez la robe comme décrit ci-dessus.  
Votre robe avec poches latérales, parement et manches droites est maintenant terminée!

### **Decoupe et couture de Cacau avec col chale**

Découpez la robe comme décrit ci-dessus.

Coupez le col une fois sur le pli du tissu.



#### **Mentions légales**

Tous les droits relatifs à ce patron sont détenus par Ilka Matthiessen, erbsünde. Le patron peut être utilisé à des fins personnelles. Pour une utilisation commerciale, il est permis de fabriquer et de vendre au maximum 20 vêtements au total sans licence. Pour la fabrication commerciale de plus de 20 vêtements, une licence commerciale doit être acquise au préalable sur [www.erbsuende.com](http://www.erbsuende.com). La production en série de vêtements réalisés à partir de ce patron est interdite. La transmission, la revente, l'échange, la copie, la reproduction ou la publication (même partielle) de ce patron sont strictement interdits – ces violations du droit d'auteur entraînent des amendes sévères. Lors de la vente des vêtements réalisés à partir de ce patron, il est obligatoire d'indiquer : « **Cousu d'après un patron de erbsünde.** »

Cousez la robe ensemble comme décrit ci-dessus.

Prenez maintenant le col.  
Placez-le d'abord sur l'encolure comme il apparaîtra une fois complètement cousu.



Alignez les pointes du col exactement l'une sur l'autre et fixez toutes les couches de tissu avec une pince.



Épinglez le col de manière sécurisée jusqu'à la pointe.  
Assurez-vous de bien épinglez toutes les couches de tissu en place.



#### Mentions légales

Tous les droits relatifs à ce patron sont détenus par Ilka Matthiessen, erbsünde. Le patron peut être utilisé à des fins personnelles. Pour une utilisation commerciale, il est permis de fabriquer et de vendre au maximum 20 vêtements au total sans licence. Pour la fabrication commerciale de plus de 20 vêtements, une licence commerciale doit être acquise au préalable sur [www.erbsuende.com](http://www.erbsuende.com). La production en série de vêtements réalisés à partir de ce patron est interdite. La transmission, la revente, l'échange, la copie, la reproduction ou la publication (même partielle) de ce patron sont strictement interdits – ces violations du droit d'auteur entraînent des amendes sévères. Lors de la vente des vêtements réalisés à partir de ce patron, il est obligatoire d'indiquer : «Cousu d'après un patron de erbsünde.»



Placez le col épinglé, endroit contre endroit, le long du bord de l'encolure.



Épinglez le col en place.  
La marge de couture du col doit légèrement dépasser de l'encolure.



Cousez la section épinglée du col en place.  
Assurez-vous d'utiliser un point droit simple sur la machine à coudre et NON la surjeteuse.

#### Mentions légales

Tous les droits relatifs à ce patron sont détenus par Ilka Matthiessen, erbsünde. Le patron peut être utilisé à des fins personnelles. Pour une utilisation commerciale, il est permis de fabriquer et de vendre au maximum 20 vêtements au total sans licence. Pour la fabrication commerciale de plus de 20 vêtements, une licence commerciale doit être acquise au préalable sur [www.erbsuende.com](http://www.erbsuende.com). La production en série de vêtements réalisés à partir de ce patron est interdite. La transmission, la revente, l'échange, la copie, la reproduction ou la publication (même partielle) de ce patron sont strictement interdits – ces violations du droit d'auteur entraînent des amendes sévères. Lors de la vente des vêtements réalisés à partir de ce patron, il est obligatoire d'indiquer : «Cousu d'après un patron de erbsünde.»



Retournez le col et vérifiez qu'aucun pli ne s'est formé.



Repliez le col vers le bas.  
Épinglez l'autre bord du col, endroit contre endroit, sur l'encolure, jusqu'à la pointe.



Assurez-vous de bien épinglez toutes les couches de tissu de manière sécurisée à nouveau.

#### Mentions légales

Tous les droits relatifs à ce patron sont détenus par Ilka Matthiessen, erbsünde. Le patron peut être utilisé à des fins personnelles. Pour une utilisation commerciale, il est permis de fabriquer et de vendre au maximum 20 vêtements au total sans licence. Pour la fabrication commerciale de plus de 20 vêtements, une licence commerciale doit être acquise au préalable sur [www.erbsuende.com](http://www.erbsuende.com). La production en série de vêtements réalisés à partir de ce patron est interdite. La transmission, la revente, l'échange, la copie, la reproduction ou la publication (même partielle) de ce patron sont strictement interdits – ces violations du droit d'auteur entraînent des amendes sévères. Lors de la vente des vêtements réalisés à partir de ce patron, il est obligatoire d'indiquer : «Cousu d'après un patron de erbsünde.»



Repliez le col épinglé vers le haut et vérifiez qu'aucun pli ne s'est formé. Cousez le bord épinglé en place avec la machine à coudre et vérifiez à nouveau pour vous assurer que tout est lisse et sans plis.

Si un pli s'est formé au bas de la pointe, défaites la première couture que vous avez faite et recousez-la pour la rendre lisse.

Une fois que la pointe du col est cousue sans plis, épinglez le reste du col, légèrement étiré, endroit contre endroit le long de l'encolure.



Cousez le col tout autour. Encore une fois, utilisez la machine à coudre et non la surjeteuse.



#### Mentions légales

Tous les droits relatifs à ce patron sont détenus par Ilka Matthiessen, erbsünde. Le patron peut être utilisé à des fins personnelles. Pour une utilisation commerciale, il est permis de fabriquer et de vendre au maximum 20 vêtements au total sans licence. Pour la fabrication commerciale de plus de 20 vêtements, une licence commerciale doit être acquise au préalable sur [www.erbsuende.com](http://www.erbsuende.com). La production en série de vêtements réalisés à partir de ce patron est interdite. La transmission, la revente, l'échange, la copie, la reproduction ou la publication (même partielle) de ce patron sont strictement interdits – ces violations du droit d'auteur entraînent des amendes sévères. Lors de la vente des vêtements réalisés à partir de ce patron, il est obligatoire d'indiquer : «Cousu d'après un patron de erbsünde.»



Voici à quoi ressemble maintenant votre col.

Repassez-le avec beaucoup de vapeur pour un fini net.

Ensuite, ourlez la robe comme décrit ci-dessus.



### Découpe et couture de la poche kangourou

Pliez le tissu envers contre envers. Placez la pièce de la poche avec le repère « Milieu devant/pli du tissu » le long du bord et coupez-la une fois sur le pli du tissu.



Voici à quoi ressemble votre poche kangourou une fois dépliée.

#### Mentions légales

Tous les droits relatifs à ce patron sont détenus par Ilka Matthiessen, erbsünde. Le patron peut être utilisé à des fins personnelles. Pour une utilisation commerciale, il est permis de fabriquer et de vendre au maximum 20 vêtements au total sans licence. Pour la fabrication commerciale de plus de 20 vêtements, une licence commerciale doit être acquise au préalable sur [www.erbsuende.com](http://www.erbsuende.com). La production en série de vêtements réalisés à partir de ce patron est interdite. La transmission, la revente, l'échange, la copie, la reproduction ou la publication (même partielle) de ce patron sont strictement interdits – ces violations du droit d'auteur entraînent des amendes sévères. Lors de la vente des vêtements réalisés à partir de ce patron, il est obligatoire d'indiquer : « **Cousu d'après un patron de erbsünde.** »

Placez la poche kangourou, envers vers le haut.

Repliez la marge de couture des ouvertures de la poche vers l'intérieur et surpiquez-les en place.



Voici à quoi ressemble maintenant votre poche kangourou.



Marquez l'emplacement souhaité de la poche kangourou sur la pièce du devant.

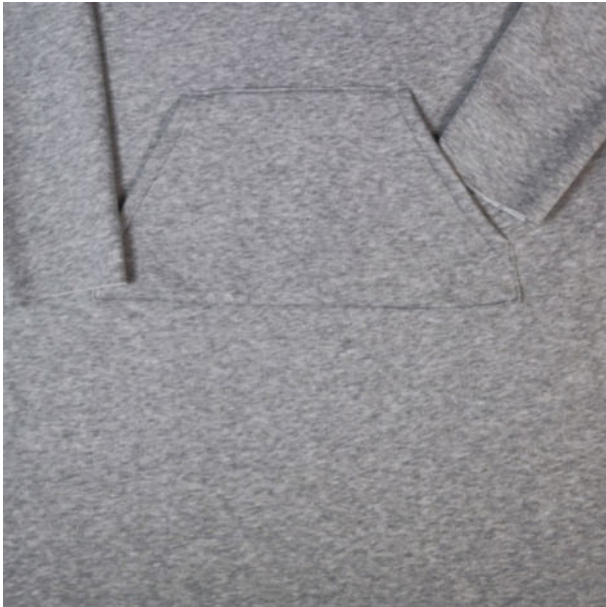
Épinglez la poche en place à l'emplacement marqué.

Veillez à ne pas épingler les ouvertures de la poche.



#### Mentions légales

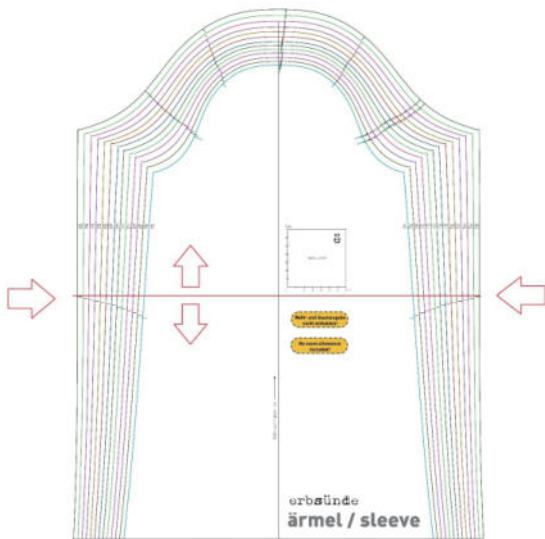
Tous les droits relatifs à ce patron sont détenus par Ilka Matthiessen, erbsünde. Le patron peut être utilisé à des fins personnelles. Pour une utilisation commerciale, il est permis de fabriquer et de vendre au maximum 20 vêtements au total sans licence. Pour la fabrication commerciale de plus de 20 vêtements, une licence commerciale doit être acquise au préalable sur [www.erbsuende.com](http://www.erbsuende.com). La production en série de vêtements réalisés à partir de ce patron est interdite. La transmission, la revente, l'échange, la copie, la reproduction ou la publication (même partielle) de ce patron sont strictement interdits – ces violations du droit d'auteur entraînent des amendes sévères. Lors de la vente des vêtements réalisés à partir de ce patron, il est obligatoire d'indiquer : «Cousu d'après un patron de erbsünde.»



Cousez la poche kangourou sur la pièce du devant en utilisant un point droit sur la machine à coudre.

Votre poche kangourou est maintenant terminée.

Complétez ensuite le reste de la robe comme décrit ci-dessus.



### Raccourcir ou allonger les manches

Si vous souhaitez raccourcir ou allonger les manches, coupez le patron de la manche au niveau du repère du coude. Pour raccourcir, faites glisser les pièces de la manche ensemble jusqu'à la longueur souhaitée.

Si vous souhaitez allonger, écartez les deux pièces jusqu'à atteindre la longueur souhaitée. Dans ce cas, collez un morceau de papier entre les pièces pour les relier. Ensuite, ajustez les bords latéraux du patron pour les faire correspondre.

#### Mentions légales

Tous les droits relatifs à ce patron sont détenus par Ilka Matthiessen, erbsünde. Le patron peut être utilisé à des fins personnelles. Pour une utilisation commerciale, il est permis de fabriquer et de vendre au maximum 20 vêtements au total sans licence. Pour la fabrication commerciale de plus de 20 vêtements, une licence commerciale doit être acquise au préalable sur [www.erbsuende.com](http://www.erbsuende.com). La production en série de vêtements réalisés à partir de ce patron est interdite. La transmission, la revente, l'échange, la copie, la reproduction ou la publication (même partielle) de ce patron sont strictement interdits – ces violations du droit d'auteur entraînent des amendes sévères. Lors de la vente des vêtements réalisés à partir de ce patron, il est obligatoire d'indiquer : «Cousu d'après un patron de erbsünde.»