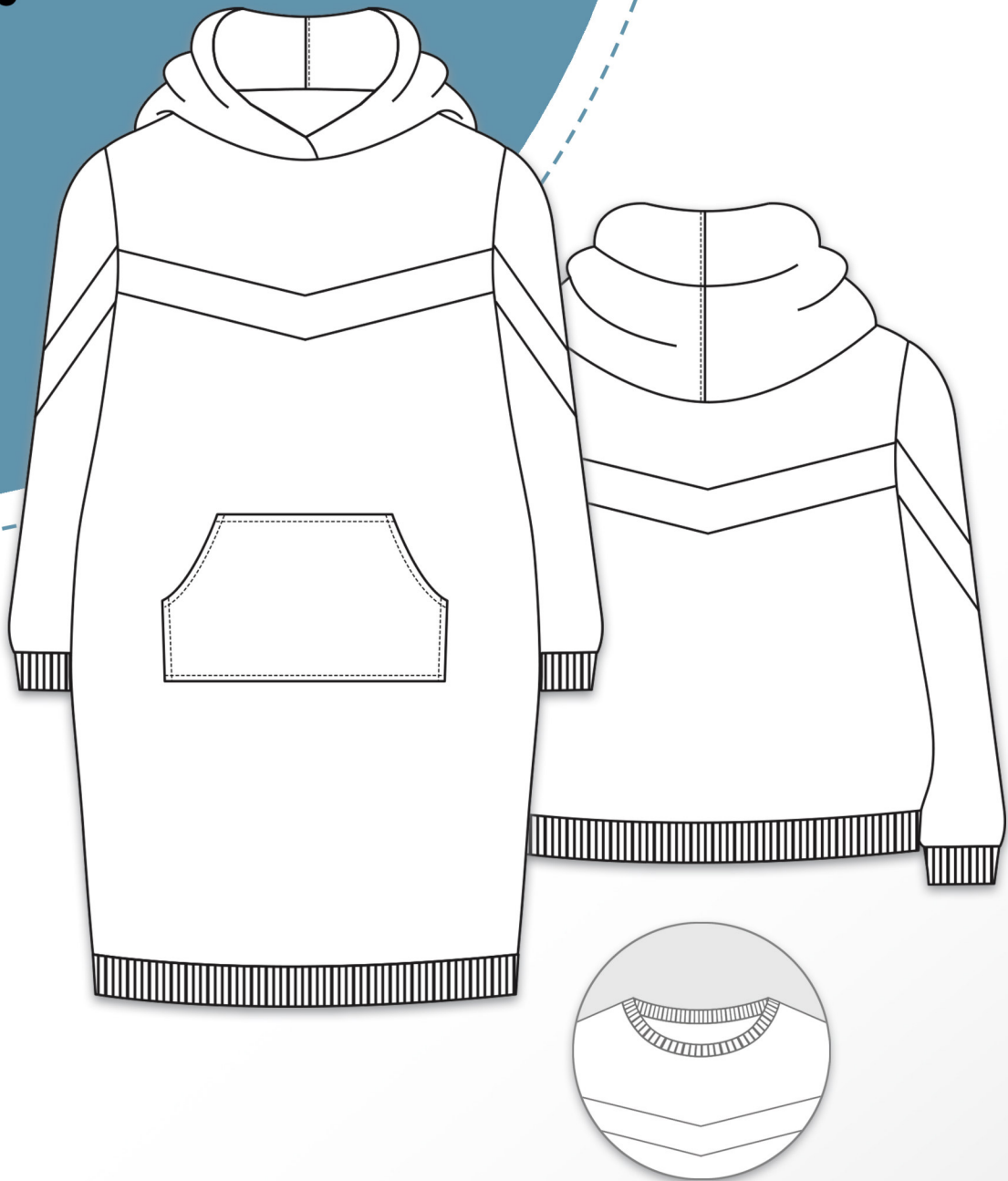


calor

34 - 56

erbsünde



schnittmuster



sewing pattern

Calor

Inhaltsverzeichnis

Titel	
Vorwort, Impressum	
Materialblatt: Stoffmenge, benötigtes Material, wichtige Hinweise	1
Calor mit Teilungen/Einsätzen und Kapuze zuschneiden	2 - 5
Calor mit Teilungen/Einsätzen und Kapuze nähen	5 - 21
Bauchtasche nähen	12 - 13
Kapuze nähen	16 - 19
Calor mit Halsbündchen zuschneiden und nähen	22 - 24
Schnittanpassungen	25
Calor ohne Teilungen/Einsätze zuschneiden	25
Calor zum Pullover kürzen	25
Calor kürzen bei einer Körpergröße unter 1,70m	25
Schnittmuster Din A4	Im Anschluss



Über calor

Calor ist ein Ballonkleid mit optionaler Bauchtasche, das gekürzt auch als Pullover genäht werden kann. Der Schnitt fällt ab unterhalb der Brust weit und locker, den Saum schließt ein Bündchen ab. Es kann zwischen Kapuze und Rundhalsausschnitt gewählt werden. Der besondere Hingucker beim Schnittmuster sind die Unterteilungen, die sich über die Vorder- und Rückseite sowie die Ärmel ziehen. Der schmale Einsatz kann dabei als farblicher Akzent mit einem Kontraststoff genäht werden, es können aber auch für alle Teile (Schultern, Einsatz, Unterteil) verschiedene Farben und Muster gewählt und so ein ganz individuelles Kleidungsstück kreiert werden. Für ein unifarbenes Kleid oder Pullover werden die einzelnen Unterteilungen einfach zusammengeklebt und aus einem Stoff zugeschnitten. Das Schnittmuster ist auf eine Körpergröße von 1,70m ausgelegt und etwa knielang. Wie man zum Kürzen von Vorder- und Rückteil vorgeht, ist in der Anleitung erklärt. Das Schnittmuster umfasst die Größen 34 – 56.

Körpermaßtabelle

Die folgende Tabelle dient der Größenwahl. Der Schnitt ist ab unterhalb der Brust weit ausgestellt.

Größe	34	36	38	40	42	44	46	48	50	52	54	56
Brustumfang	bis 90cm	bis 94cm	bis 98cm	bis 102cm	bis 106cm	bis 111cm	bis 116cm	bis 121cm	bis 126cm	bis 130cm	bis 135cm	bis 140cm

Stoffempfehlung

Es eignen sich alle weichen, zumindest leicht dehnbaren Stoffe wie Sweat, Fleece oder Strick.

Stoffmenge Kleid bei einer Stoffbreite von 1,45m

Größe	34	36	38	40	42	44	46	48	50	52	54	56
Stofflänge ohne Teilung	2,5m	2,5m	2,5m	2,5m	2,7m	2,7m	2,7m	3m	3m	3m	3,5m	3,5m
Stofflänge Rumpf	1,5m	1,5m	1,8m	1,8m	2m	2m	2m	2,2m	2,2m	2,2m	2,5m	2,5m
Stofflänge Streifen	0,5m	0,5m	0,5m	0,5m	0,5m	0,5m	0,5m	0,5m	0,5m	0,5m	0,5m	0,5m
Stofflänge oben inkl. Kapuze	1m	1m	1m	1m	1m	1m	1m	1m	1m	1m	1m	1m

Naht- und Saumzugaben

Das Schnittmuster enthält keine Naht- und Saumzugaben, diese müssen beim Zuschneiden individuell hinzugefügt werden.

Benötigtes Material

- Stoff (s.o.)
- Klebeband zum Zusammenkleben des Schnittmusters
- Schere, Maßband, Stecknadeln oder Klammern
- Nähmaschine, Overlock/Coverlock (falls vorhanden), Bügeleisen

Wichtige Hinweise

- Vor dem Zuschneiden lies bitte zunächst die gesamte Anleitung!
- Zum korrekten Öffnen und Drucken des Schnittmusters verwende bitte den aktuellen Adobe Acrobat Reader.
- Bei der Druckeinstellung achte darauf, dass entweder 100% oder „ohne Seitenanpassung“ eingestellt ist.

Rechtliche Hinweise:

Alle Rechte an diesem ebook liegen bei Ilka Matthiessen.

Dieser Schnitt darf für private Zwecke und zur Anfertigung von bis zu 20 Exemplaren auch zum gewerblichen Verkauf verwendet werden.

Die Massenproduktion von nach diesem ebook gefertigten Kleidungsstücken sowie Weitergabe oder -verkauf, Tausch, Kopie, Abdruck oder Veröffentlichung (auch teilweise) dieses ebooks sind ausdrücklich untersagt.

Beim Verkauf der nach diesem ebook angefertigten Kleidungsstücke ist Folgendes anzugeben: **genäht nach dem ebook calor von erbsünde®**



calor mit Kapuze zuschneiden

Falte den Stoff links auf links zusammen und lege das Schnittteil für den „Rumpf Unten“ mit der Markierung „Vordere und Hintere Mitte/ Bruch“ an die Bruchkante. Schneide das Schnittteil 2x im Bruch zu.



Schneide das Schnittteil „Rumpf Mitte“ 1x in doppelter Stofflage zu.
Du erhältst 2 Schnittteile, eines für das Vorderteil und eines für das Rückenteil.



Schneide das Schnittteil „Vorderteil oben“ 1x im Stoffbruch zu.

Schneide das Schnittteil „Rückenteil oben“
1x im Stoffbruch zu.

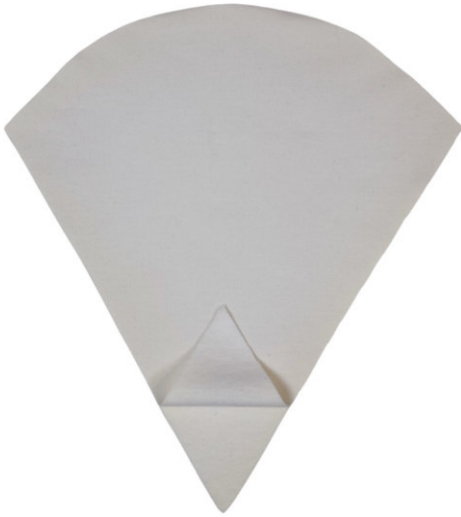


Das Schnittteil „Ärmel unten“ wird 1x in
doppelter Stofflage zugeschnitten.



Schneide den „Ärmel mitte“ 1x in
doppelter Stofflage zu.
Du erhältst 2 gegengleiche Schnittteile.





Das Schnittteil „Ärmel oben“ wird 1x in doppelter Stofflage zugeschnitten. Du erhältst 2 gegengleiche Schnittteile.



Schneide die Kapuze 2x in doppelter Stofflage zu. Du erhältst jeweils 2 gegengleiche Schnittteile.



Schneide das Saumbündchen 2x im Stoffbruch zu.

Die Bauchtasche wird 1x im Stoffbruch zugeschnitten.



calor nähen

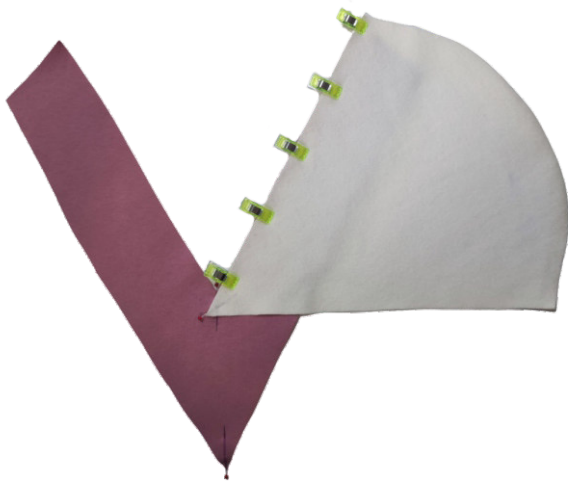
Zuerst werden die einzelnen Teile des Ärmels zu einem Ganzen zusammengesetzt.



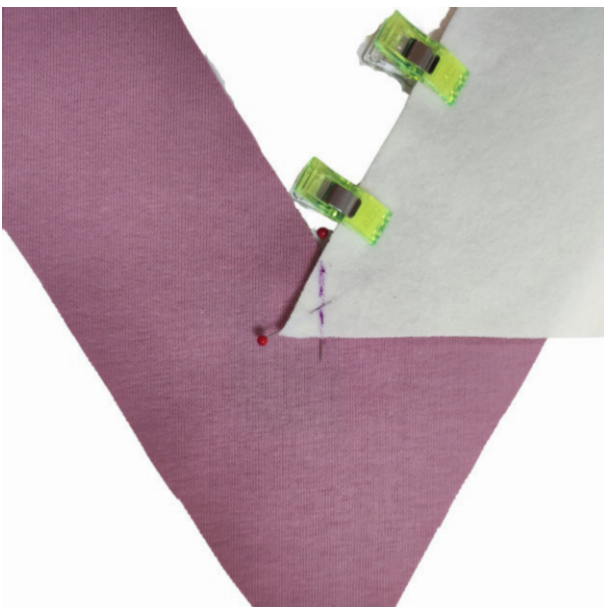
Um wirklich saubere Ecken zu bekommen ist es wichtig, sehr sorgfältig zu arbeiten. Zeichne dir zuerst an allen Schnittteilen des Ärmels die Mittellinie ein.



Markiere die Mitten der einzelnen Schnittteile zusätzlich mit Nadeln.



Lege jetzt das Teil „Ärmel oben“ rechts auf rechts auf das Teil „Ärmel mitte“.
Stecke die schräge Kante zusammen.



Übertrage die Mittellinie des unteren Schnittteils (hier Ärmel mitte) auf die linke Seite des oberen Schnittteils (hier Ärmel oben).
Genau an der Stelle, wo die Nadel und die übertragene Linie sich kreuzen beginnt die Naht.
Nähe beide Teile zusammen.

Nutze unbedingt einen Geradstich der Nähmaschine. Mit der Overlock werden die Ecken unsauber.

So sieht dein Ärmel jetzt aus.



Die Mittellinien der beiden Schnittteile treffen genau aufeinander.



Schneide jetzt die Nahtzugabe des unteren Schnittteils (hier Ärmel mitte) vorsichtig bis zur Naht ein. Achte unbedingt darauf, die Naht nicht zu verletzen.





Stecke jetzt die anderen schrägen Kanten rechts auf rechts aufeinander. Kontrolliere von der rechten Stoffseite, dass keine Falte entstanden ist. Schließe die Naht wieder mit einem Geradstich der Nähmaschine. Die Naht beginnt genau an der selben Stelle wie die erste Naht, da, wo sich Nadel und Mittellinie treffen.

So sieht dein Ärmel jetzt aus.



Du hast die erste Spitze geschafft.



Wiederhole diese Schritte mit dem Schnittteil Ärmel unten. Gehe dabei genau so sorgfältig vor.
Dein erster Ärmel ist fertig. Wiederhole das Ganze mit dem anderen Ärmel.



Jetzt wird das Vorderteil zusammengesetzt.



Zeichne hier ebenfalls die Mittellinien ein und markiere sie zusätzlich mit Nadeln.



Stecke das Schnittteil „Rumpf mitte“ rechts auf rechts an die erste schräge Kante des Vorderteils oben. Übertrage wieder die Mittellinie des unten liegenden Schnittteils auf das Obere. Schließe die Naht wieder mit einem Geradstich der Nähmaschine. Diese beginnt wieder an dem Punkt an dem sich Nadel und Mittellinie treffen.



Die Nahtzugabe wird wieder sehr vorsichtig eingeschnitten.



Stecke nun die anderen schrägen Kanten rechts auf rechts aufeinander und schließe die Naht wieder mit der Nähmaschine.

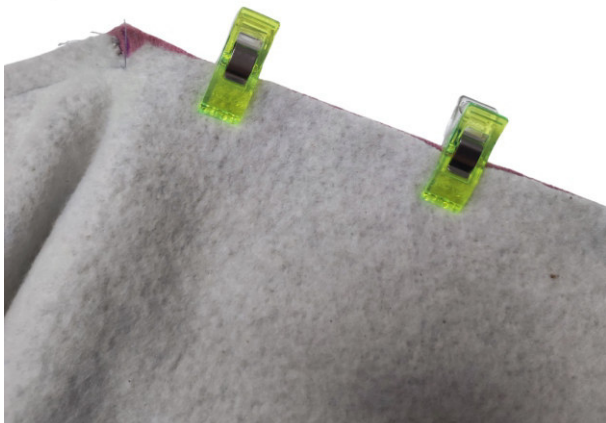
So sieht dein Vorderteil jetzt aus.



Lege das obere Vorderteil nun rechts auf rechts auf das Schnittteil „Rumpf unten“. Stecke die ersten schrägen Kanten zusammen. Gehe dabei vor wie oben beschrieben und schließe die Naht.



Dann wieder die Nahtzugabe vorsichtig einschneiden.



Stecke die anderen schrägen Kanten zusammen und schließe die Naht.



So sieht dein Vorderteil jetzt aus.
Wiederhole das Ganze mit dem Rückenteil.



Bauchtasche nähen

Wenn du eine Bauchtasche haben möchtest, nimm diese jetzt zur Hand.



Lege die Bauchtasche mit der linken Stoffseite nach oben vor dich hin. Stecke die Saumzugabe der Tascheneingriffe nach innen um und steppe sie fest.



So sieht deine Bauchtasche jetzt aus.



Übertrage die Position der Bauchtasche aus dem Schnittmuster auf das Vorderteil. Stecke die Tasche an der markierten Position fest. Achte unbedingt darauf, die Tascheneingriffe NICHT festzustecken. Nähe die Tasche auf dem Vorderteil fest.





Lege dein vorbereitetes Rückenteil mit der rechten Stoffseite nach oben vor dich hin.



Lege das Vorderteil rechts auf rechts darauf.
Stecke die Schulterkanten zusammen und schließe die Nähte.



Lege den Rumpf nun aufgeklappt mit der rechten Stoffseite nach oben vor dich hin und nimm den ersten Ärmel zur Hand.

Stecke den Ärmel rechts auf rechts in den Armausschnitt.



Achte darauf, dass die Teilungsnähte genau aufeinander treffen.

Schließe die Naht wieder mit einem Geradstich der Nähmaschine und wiederhole das Ganze mit dem anderen Ärmel.



So sieht dein eingenähter Ärmel aus, Die Streifen treffen genau aufeinander.





Lege jetzt dein Ballonkleid rechts auf rechts zusammen und stecke die Seiten- und Unterarmkanten aufeinander. Ab hier kannst du zum Zusammennähen des Kleides die Overlock verwenden. Schließe die Naht in einem durch und wiederhole das Ganze mit der anderen Seite.



Wende dein Kleid auf die rechte Seite. So sieht es jetzt aus.

Wie du statt der Kapuze ein Halsbündchen annäht wird ab Seite 22 beschrieben.



Kapuze nähen

Nimm das erste Kapuzenteil zur Hand und lege es mit der rechten Stoffseite nach oben vor dich hin.



Lege das zweite Kapuzenteil rechts auf rechts darauf und stecke die Scheitelkanten zusammen. SchlieÙe die Naht und wiederhole das Ganze mit der Innenkapuze.

Wende eine Kapuze, so dass die rechte Seite auÙen liegt.



Stecke die Kapuzen rechts auf rechts ineinander.





Stecke die Gesichtsausschnitte der beiden Kapuzen rechts auf rechts zusammen und schließe die Naht.



Wende die Kapuze, so dass die rechten Stoffseiten außen liegen.



Markiere jetzt die hintere Mitte am Halsausschnitt des Kleides sowie der Kapuze.

Stecke die Kapuze rechts auf rechts außen um den Halsausschnitt.
Beginne beim Stecken in der hinteren Mitte.



Die Kapuze wird gleichmäßig leicht gedehnt festgesteckt.
In der vorderen Mitte überlappen die Kapuzenteile 2cm.



Klappe die Kapuze nach oben.
So sieht dein Kleid jetzt aus.





Stecke die Saumzugabe am Ärmel nach innen um.
Steppe den Saum rundherum fest und wiederhole das Ganze mit dem anderen Ärmel.

Nimm jetzt das erste Saumbündchen zur Hand und lege es mit der rechten Stoffseite nach oben vor dich hin.



Lege das andere Saumbündchen rechts auf rechts darauf und stecke die ersten kurzen Kanten zusammen.
Schließe die Naht und wiederhole das Ganze mit den anderen kurzen Kanten.





Falte den Bündchenring in der Höhe links auf links zusammen. Die offenen Kanten treffen aufeinander.
Markiere die Viertel an Bündchenring und Saum des Kleides.



Stecke das Bündchen rechts auf rechts außen um den Saum des Kleides. Die offenen Kanten des Bündchens treffen auf die Kante des Kleides.
Schließe die Naht.



Klappe das Saumbündchen nach unten.
Dein Ballonkleid ist fertig.



Calor mit Halsbündchen zuschneiden und nähen

Miss den Umfang des Halsausschnittes und rechne den gemessenen Wert $\times 0,8$. So erhältst du die Länge des Halsbündchens.

Schneide einen Bündchenstreifen mit 5cm Höhe und der errechneten Länge zu.



Lege das Halsbündchen rechts auf rechts zusammen.

Stecke die kurzen Seiten aufeinander und schließe die Naht.



Falte das Halsbündchen jetzt in der Höhe links auf links zusammen.

Markiere an den offenen Kanten die Viertel des Bündchenrings.



Markiere am Halsausschnitt ebenfalls die Viertel.
Dafür markierst du zuerst die vordere und die hintere Mitte.



Dann legst du diese Markierungen genau aufeinander. So findest du die seitlichen Viertel.



Die Viertelmarkierungen des Halsausschnittes liegen vor der Schulternaht.



Stecke jetzt das Halsbündchen
gleichmäßig gedehnt rechts auf rechts
außen um den Halsausschnitt.
Achte darauf, dass die Markierungen exakt
aufeinander treffen.
Achte darauf, nur das Bündchen zu
dehnen, nicht den Pullover.

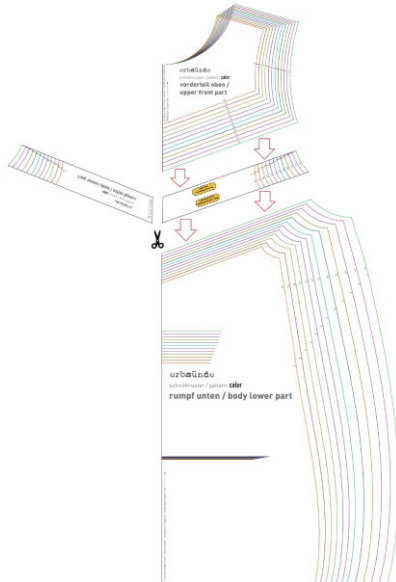
Schließe die Naht.
So sieht dein angenähtes Bündchen aus.



Klappe das Bündchen nach oben.
So sieht dein Halsausschnitt mit
Halsbündchen aus.



Schnittanpassungen

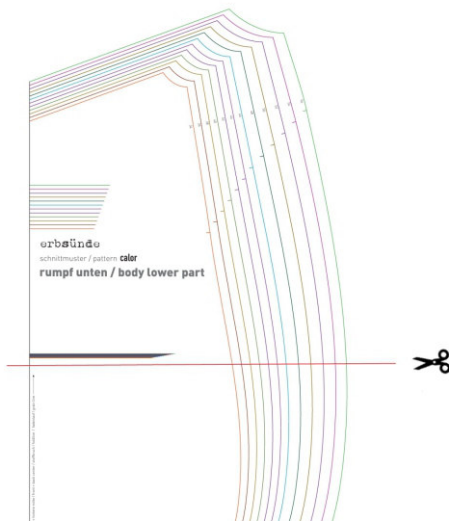


Calor ohne Teilung zuschneiden

Schneide das Schnittteil „Rumpf mitte“ an der Mittellinie auseinander.
Klebe dann den Rumpf, den Mittelstreifen und das Oberteil vorne zu einem Schnittteil zusammen und schneide das Vorderteil 1x im Stoffbruch zu.

Entferne dann das Oberteil vorne und klebe dafür das Oberteil hinten an.
Schneide das Rückenteil 1x im Stoffbruch zu.

Verfahre mit den Ärmelschnittteilen genauso.

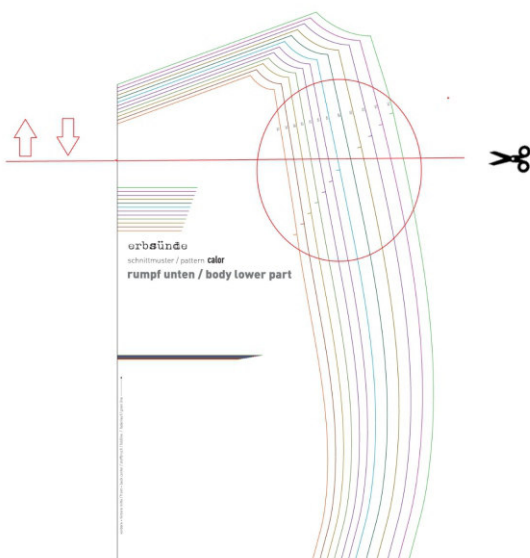


Calor zum Pullover kürzen

Schneide das Schnittteil für den Rumpf unterhalb der Tasche auseinander.

Schneide dann den Rumpf wie oben beschrieben 2x im Stoffbruch zu.

Die Länge des Saumbündchens musst du mit der Formel: $\text{Umfang} \times 0,8$ hier dann selbst berechnen.



Calor kürzen bei einer Körpergröße < 1,70m

Schneide das Schnittmuster des Rumpfs auf Höhe der Taillenmarkierung auseinander. Schiebe die beiden Teile dann um das gewünschte Maß übereinander und verbinde die Größenlinien neu.

Wenn du Calor verlängern willst, teilst du das Schnittmuster ebenfalls an der Taillenmarkierung und ziehst es entsprechend auseinander.