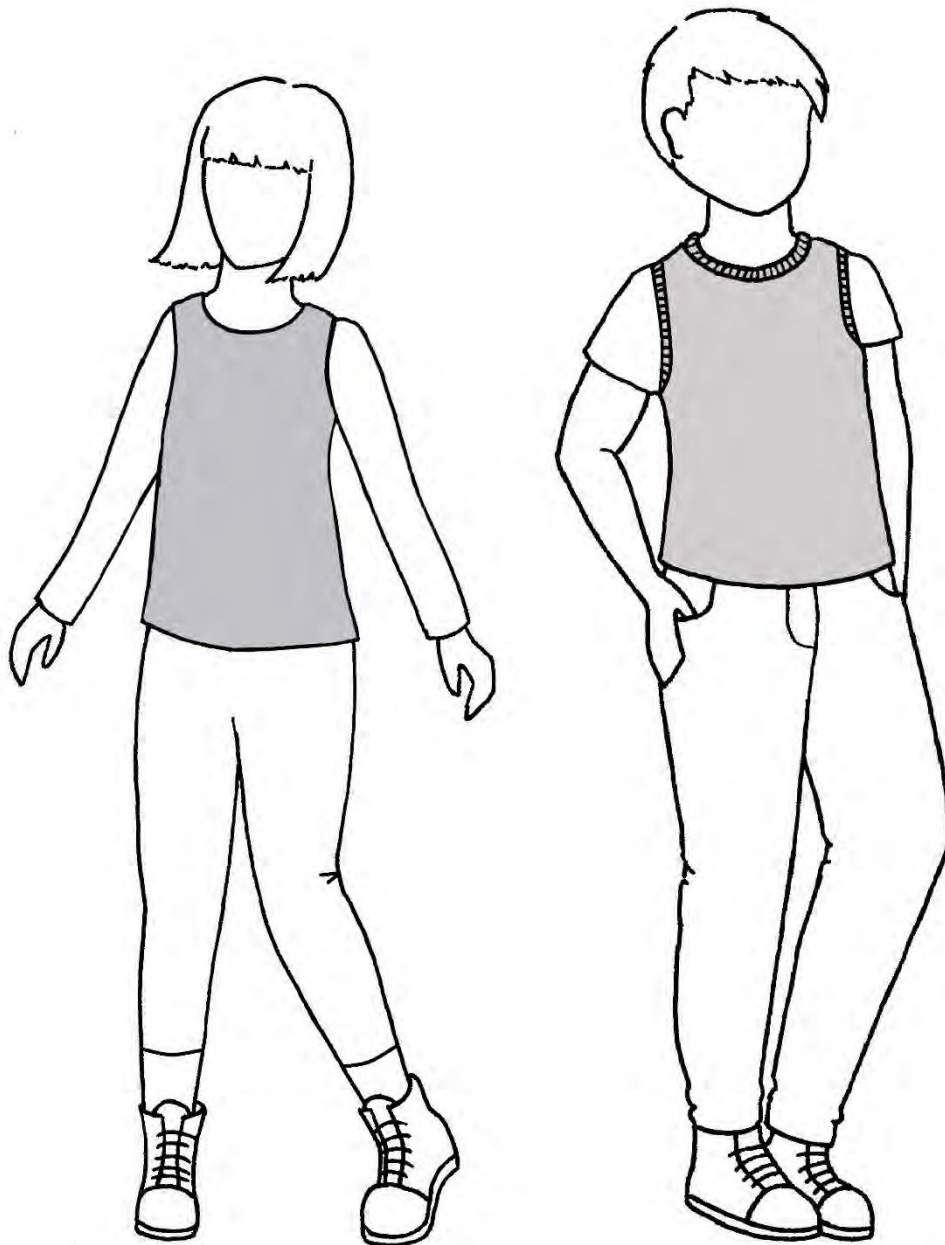


carlota kiwi

pullunder mit
rundhalsausschnitt

größe 62/68 – 146/152



carlota kiwi

Inhaltsverzeichnis

Titel

Vorwort, Impressum

Materialblatt, Stoffmenge, wichtige Hinweise 1

Carlota Kiwi zuschneiden 2

Carlota Kiwi mit gesäumten Hals- und Armausschnitten nähen 2 – 7

Carlota Kiwi mit Bündchen an Hals- und Armausschnitten nähen 7 - 16



Über carlota kiwi

Carlota Kiwi ist ein bequemer Pullunder für Kinder. Der einfache Schnitt bietet viel Platz für individuelle Applikationen oder Stickereien, kann aber auch ganz schlicht ohne Verzierungen genäht werden. Das Ebook enthält zwei Schnittvarianten: gerade geschnitten und leicht ausgestellt. Der Pullunder kann einfach gesäumt oder mit Bündchen an Hals- und Armausschnitten genäht werden. Der Schnitt ist auf Hüftlänge ausgelegt.

Das Schnittmuster umfasst die Doppelgrößen 62/68 bis 146/152 und kann aus allen dicken, zumindest leicht dehnbaren Stoffen genäht werden.

Größen

Das Schnittmuster umfasst die Größen 62/68 bis 146/152. Du kannst dich an der regulären Kaufgröße orientieren.

Stoffempfehlung

Es eignen sich alle dicken, zumindest leicht dehnbaren Stoffe, wie z.B. Sweat, Alpenfleece, Fleece, Strickstoffe oder Wollfilz.

Benötigte Stoffmenge

| Größe | 62/68 | 74/80 | 86/92 | 98/104 | 110/116 | 122/128 | 134/140 | 146/152 |
|---------------------|-------|-------|-------|--------|---------|---------|---------|---------|
| Stofflänge Oberteil | 40cm | 40cm | 40cm | 45cm | 50cm | 50cm | 55cm | 55cm |

Benötigtes Material

- Stoff (s.o.)
- Schere, Maßband, Stecknadeln oder Klammern
- Klebeband zum Zusammenkleben des Schnittmusters
- Nähmaschine, Overlock/Coverlock (falls vorhanden), Bügeleisen

Wichtige Hinweise

- Vor dem Zuschneiden lies bitte zunächst die gesamte Anleitung!
- Der Schnitt enthält keine Naht- und Saumzugaben.
- Zum korrekten Öffnen und Drucken des Schnittmusters verwende bitte den aktuellen Adobe Acrobat Reader.
- Bei der Druckeinstellung achte darauf, dass entweder 100% oder „ohne Seitenanpassung“ eingestellt sind.

Rechtliche Hinweise:

Alle Rechte an diesem Ebook , liegen bei Ilka Matthiessen

Der Schnitt darf für private Zwecke und zum Anfertigen von Einzelstücken oder Kleinserien (bis zu 20 Exemplare) auch zum gewerblichen Verkauf verwendet werden.

Die Massenproduktion von nach diesem ebook gefertigten Kleidungsstücken sowie Weitergabe oder -verkauf, Tausch, Kopie, Abdruck oder Veröffentlichung (auch teilweise) dieses ebooks sind ausdrücklich untersagt und werden strafrechtlich verfolgt.

Beim Verkauf der nach diesem Ebook angefertigten Kleidungsstücke ist folgendes anzugeben: **genäht nach dem ebook carlota kiwi von [erbsündchen](#)**



Carlota Kiwi zuschneiden

Falte deinen Stoff links auf links und platziere das Schnittteil für das Vorderteil mit der Markierung „vordere Mitte/Bruch“ an der Bruchkante des Stoffes.

Schneide das Vorderteil 1x im Bruch zu.
Schneide das Rückenteil ebenfalls 1x im Bruch zu.

Möchtest du den Pullunder mit Applikationen oder Aufnähern verzieren, so kannst du dies jetzt vor dem Zusammennähen machen.



Carlota Kiwi mit gesäumten Hals- und Armausschnitten nähen

Lege das Rückenteil mit der rechten Stoffseite nach oben vor dich hin.

Lege das Vorderteil rechts auf rechts darauf.

Stecke die Schulterkanten einer Seite aufeinander.

Achtung: Die andere Schulter bleibt vorerst offen!



Schließe die erste Schulternaht.

So sieht dein Pullunder jetzt aus.
Lege ihn aufgeklappt mit der linken
Stoffseite nach oben vor dich hin.



Klappe die Saumzugabe am
Halsausschnitt nach innen um (links auf
links) und stecke den Saum fest.



Achte darauf, sehr ordentlich zu arbeiten.
Verwende viele Klammern oder Nadeln,
das erleichtert dir das Nähen.





Säume den Halsausschnitt mit einem dehnbaren Stich deiner Nähmaschine oder der Coverlock.
So sieht dein Pullunder jetzt aus.



Lege nun den Pullunder wieder rechts auf rechts zusammen.
Stecke jetzt die anderen Schulterkanten von Vorder- und Rückenteil aufeinander.



Schließe die Naht.
So sieht dein Pullunder jetzt aus.



Lege deinen Pullunder wieder aufgeklappt mit der linken Stoffseite nach oben vor dich hin.
Stecke den Saum des ersten Armausschnittes nach innen um.
Säume den Armausschnitt, verwende auch hier wieder einen dehnbaren Stich deiner Nähmaschine oder die Coverlock.



Wiederhole das Ganze mit dem anderen Armausschnitt.



Lege jetzt den fertig gesäumten Pullunder wieder rechts auf rechts aufeinander.
Stecke die Seitenkanten von Vorder- und Rückenteil zusammen und schließe die Naht.

Wiederhole das Ganze mit den anderen
Seitenkanten.



Klappe jetzt noch den Saum an der
Unterkante des Pullunders nach innen
um.



Stecke den Saum rundherum gut fest.
Nähe den Saum knappkantig mit
einem dehnbaren Stich deiner
Nähmaschine oder der Coverlock.



Dein Pullunder mit gesäumten Hals- und Armausschnitten ist fertig.



Carlota Kiwi mit Bündchen an Hals- und Armausschnitten nähen

Schneide den Pullunder wie oben beschrieben zu.

Lege das Rückenteil mit der rechten Stoffseite nach oben vor dich hin. Lege das Vorderteil rechts auf rechts darauf. Stecke die Schulter- und Seitenkanten zusammen und schließe die Nähte.



So sieht dein Pullunder jetzt aus.



Miss den Umfang des Halsausschnittes aus. Rechne den gemessenen Umfang x 0,8.



Schneide dir einen 5cm hohen Bündchenstreifen in der errechneten Breite zu.



Lege den Bündchenstreifen rechts auf rechts zusammen und stecke die kurzen Kanten aufeinander. Schließe die Naht.





Du erhältst einen Bündchenring.



Falte den Bündchenring in der Höhe links auf links zusammen. Die Naht liegt innen.



Fixiere das zusammengefaltete Bündchen mit einer Klammer.

Markiere dann die Viertel des zusammengeklappten Bündchenrings.



So sieht dein Bündchenring aus. Die Klammern sitzen an den offenen Kanten.



Markiere nun die vordere und hintere Mitte des Halsausschnittes.

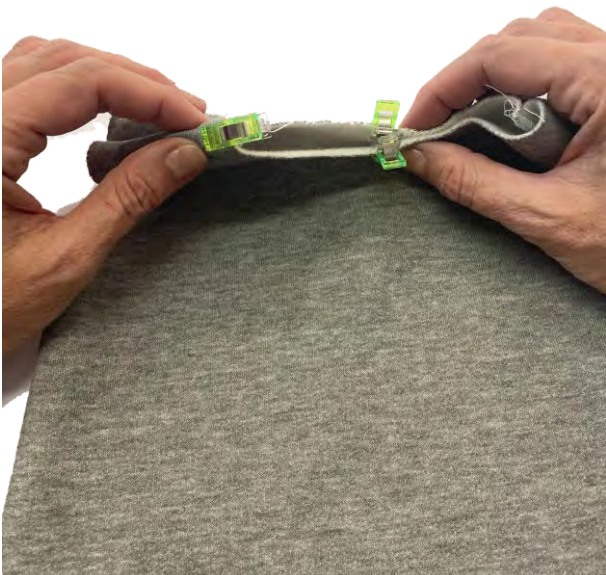




Lege dazu die Schulternähte exakt aufeinander. So findest du die genaue Mitte des vorderen bzw. hinteren Halsausschnittes.



Hier nochmal ein Detailbild zur Ermittlung der vordere und hinteren Mitte des Halsausschnittes.



Lege jetzt die Markierungen von vorderer und hinterer Mitte exakt aufeinander. So erhältst du die genaue Mitte zwischen diesen beiden Punkten, also die Viertel des Halsausschnittes.

Die Viertelmarkierung liegt etwas vor der Schulternaht.



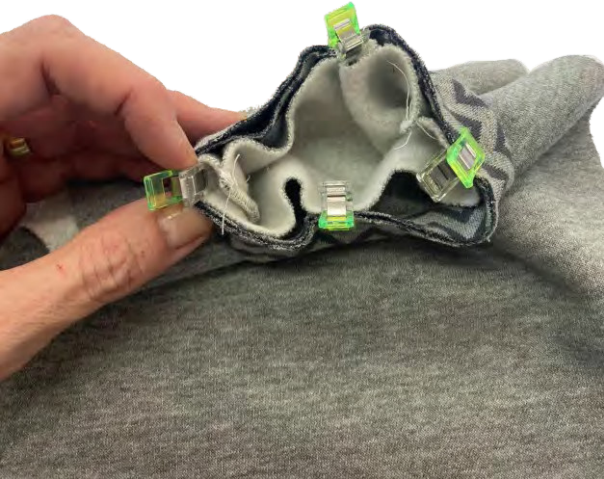
Jetzt nimmst du wieder das Bündchen mit den Markierungen für die Viertel zur Hand.



Stecke das Bündchen rechts auf rechts an den Halsausschnitt. Die offenen Kanten treffen aufeinander. Beginne damit, die Markierungen exakt aufeinander zu stecken.



So sieht dein angestecktes Bündchen jetzt aus.



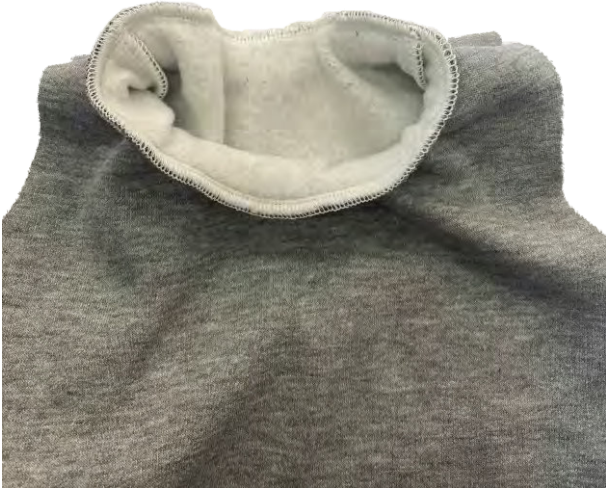
Nähe das Halsbündchen fest.



Achte darauf, das Bündchen beim Annähen entsprechend der Markierungen gleichmäßig zu dehnen und alle drei Stofflagen mit zu fassen.



So sieht dein angenähtes Halsbündchen aus.



Klappe das Halsbündchen nach oben.

So sieht dein Pullunder jetzt aus.



Wiederhole das Ganze nun mit den Armausschnitten.

Miss den Armausschnitt aus, berechne die Breite des Bündchenstreifens wie oben beschrieben und schneide 2 Bündchenstreifen zu.





Nähe die Bündchenstreifen zu Ringen zusammen, falte sie in der Höhe links auf links zusammen und markiere die Viertel sowohl am Bündchenring als auch am Armausschnitt.



Stecke das Bündchen rechts auf rechts an den Armausschnitt und nähe das Bündchen gleichmäßig gedehnt rundherum fest.



So sieht dein Armloch mit Bündchen aus. Wiederhole das Ganze mit dem anderen Armloch.



Säume jetzt noch die Unterkante des Pullunders wie oben beschrieben. Dein Pullunder mit Bündchen an Hals- und Armausschnitten ist fertig.