

dona estrela

shirt, kleid, top
zwei längen, vier ärmelvarianten
drei ausschnittvarianten
optionaler rückenausschnitt

größe 34 - 48



erbsünde®

Über Dona Estrela

Dona Estrela ist ein figurnah geschnittenes Damenoberteil, welches mit der im Schnitt enthaltenen Verlängerung auch als Kleid angefertigt werden kann. Die verschiedenen Halsausschnittvarianten – höherer oder tieferer V-Ausschnitt vorne sowie Rückenausschnitt – können nach Wunsch gewählt werden.

Das Schnittmuster enthält außerdem drei Ärmelvarianten: Gerade, lange Ärmel, kurze Ärmel und lange, ausgestellte Trompetenärmel. Ganz ohne Ärmel genäht, wird Dona Estrela zu einem luftigen Sommertop oder ärmellosen Sommerkleid.

Wichtige Hinweise

- Vor dem Zuschneiden lies bitte zunächst die gesamte Anleitung!
- Der Schnitt enthält keine Naht- und Saumzugaben.
- Wähle für alle Nähte einen dehnbaren Stich (Nähmaschine oder Overlock/Coverlock).
- Zum korrekten Öffnen und Drucken verwende bitte Adobe Acrobat Reader.
- Stelle die Druckeinstellung auf 100% oder „ohne Seitenanpassung“ ein.

Größen/Maßtabelle

Das Schnittmuster umfasst die Größen 34 – 48. Generell kannst du deine normale Kaufgröße wählen, die folgende Tabelle dient der Orientierung:

Größe	34	36	38	40	42	44	46	48
Brustumfang	bis 90cm	bis 94cm	bis 98cm	bis 102cm	bis 106cm	bis 110cm	bis 116cm	bis 121cm
Taille	bis 80cm	bis 86cm	bis 90cm	bis 94cm	bis 98cm	bis 102cm	bis 106cm	bis 110cm
Hüftumfang	bis 92cm	bis 96cm	bis 100cm	bis 104cm	bis 108cm	bis 112cm	bis 116cm	bis 120cm

Stoffempfehlung

Es eignen sich dehnbare Stoffe wie Jersey, Viskosejersey, French Terry, Strickstoff, etc.

Benötigtes Material

- Stoff (s.o.)
- Schere, Maßband, Stecknadeln oder Klammern
- Nähmaschine, Overlock/Coverlock (falls vorhanden), Bügeleisen

Benötigte Stofflänge (bei einer Stoffbreite von ca. 145cm)

Größe	Shirt	Kleid	Größe	Shirt	Kleid
34	ca. 135 cm	ca. 160 cm	42	ca. 150 cm	ca. 175 cm
36	ca. 140 cm	ca. 160 cm	44	ca. 152 cm	ca. 180 cm
38	ca. 143 cm	ca. 165 cm	46	ca. 155 cm	ca. 185 cm
40	ca. 145 cm	ca. 170 cm	48	ca. 160 cm	ca. 190 cm

Varianten/Benötigte Schnittteile

Variante	Vorderteil	Rückteil	Halsausschnitt Belege	
V-Ausschnitt vorne	Vorderteil mit V-Neck 1	Rückteil Ausschnitt hoch	Beleg hinten	Beleg V-Neck 1 vorn
tiefer V-Ausschnitt vorne	Vorderteil mit V-Neck 2	Rückteil Ausschnitt hoch	Beleg hinten	Beleg V-Neck 2 vorn
mit Rückenausschnitt	Vorderteil Ausschnitt hoch	Rückteil V-Neck	Beleg vorn	Beleg V-Neck hinten

Rechtliche Hinweise:

Alle Rechte an diesem ebook liegen bei Ilka Matthiessen. Dieser Schnitt darf für private Zwecke und zur Anfertigung von bis zu 20 Exemplaren auch zum gewerblichen Verkauf verwendet werden. Die Massenproduktion von nach diesem ebook gefertigten Kleidungsstücken sowie Weitergabe oder -verkauf, Tausch, Kopie, Abdruck oder Veröffentlichung (auch teilweise) dieses ebooks sind ausdrücklich untersagt. Beim Verkauf der nach diesem ebook angefertigten Kleidungsstücke ist Folgendes anzugeben: **Genäht nach dem ebook dona estrela von erbsünde.**



Länge wählen/anpassen

Das Schnittmuster enthält zwei Längen: Shirlänge und Kleidlänge.

Selbstverständlich kannst du die Länge auch ganz nach Wunsch anpassen.

Möchtest du deine Dona Estrela verlängern, so schneide Vorder- und Rückteil entlang der Schnittteilkanten länger zu.

Möchtest du sie kürzen, so schneide unten am Saum einfach die entsprechende Länge weg.



Schnitt an Taille und Hüfte verbreitern

Möchtest du deine Dona Estrela ausgestellter zuschneiden, damit sie an Bauch und Hüfte weiter sitzt, dann stelle die Außenkante von Vorder- und Rückteil ab der Unterarmnaht nach Wunsch aus



Gerader Ärmel - Kurzarmvariante

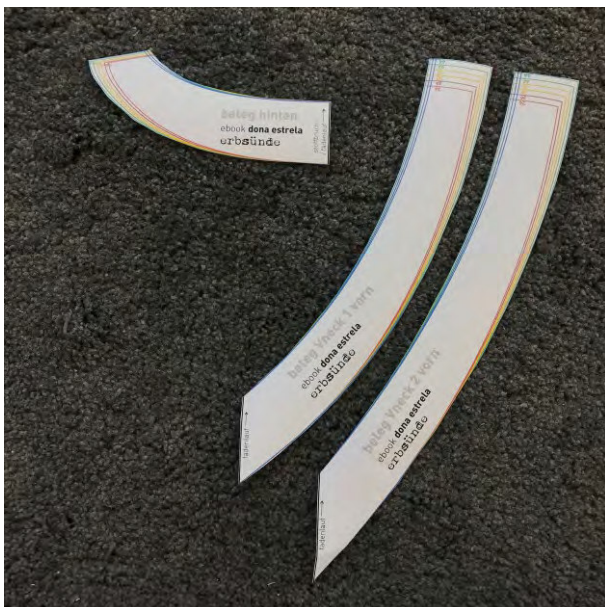
Das Schnittteil für die langen, geraden Ärmel enthält eine Schnittlinie für kurze Ärmel, die du entsprechend zuschneiden kannst.



Trompetenärmel kürzen/verlängern

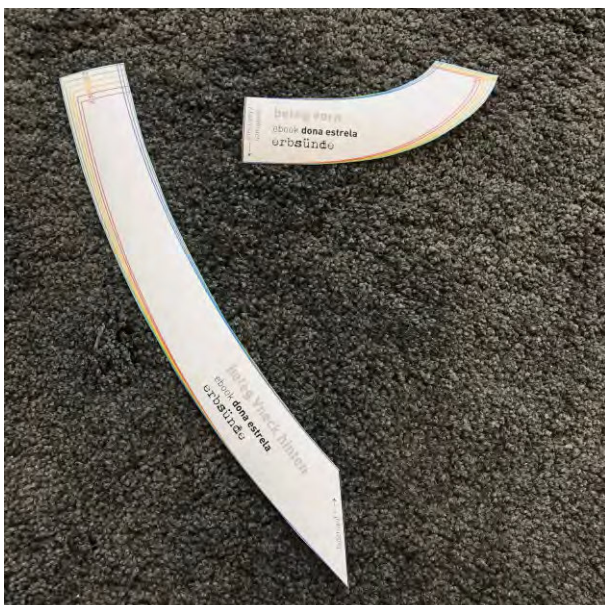
Möchtest du den Trompetenärmel kürzen, so findest du auf dem Schnittteil eine Markierung, an der du das Schnittmuster parallel zur Ärmelsaumkante auseinander schneiden kannst. Schiebe anschließend die Schnittteile zusammen und passe die Außenkante des Ärmels an, so dass sie gerade verläuft.

Auf diese Weise erhältst du dir beim Kürzen des Trompetenärmels die Weite unten am Saum.



Benötigte Belege – Dona Estrela mit V-Ausschnitt vorne

Möchtest du die Dona Estrela mit vorderem V-Ausschnitt nähen, so wählst du folgende Belege:
 Oben links im Bild siehst du den hinteren Beleg (Beleg hinten), diesen verwendest du sowohl für den V-Ausschnitt 1, als auch für den tieferen, vorderen V-Ausschnitt 2. Rechts im Bild sind die beiden V-Ausschnitt-Varianten: links der normale V-Ausschnitt (1) und rechts der tiefer ausgeschnittene V-Ausschnitt (2). Schneide sie im Bruch zu.



Benötigte Belege – Dona Estrela mit Rückenausschnitt

Möchtest du die Dona Estrela mit Rückenausschnitt nähen, so wähle für das Vorderteil den Beleg vorn und für das Rückenteil den Beleg V-neck hinten.

Schneide beides im Bruch zu.



Dona Estrela nähen

Wähle die gewünschte Länge (Shirt- oder Kleidlänge) sowie die Halsausschnitte (Tabelle s.o.) und schneide das Vorderteil und das Rückteil jeweils im Bruch zu.



Schneide die passenden Belegteile (s.o.) jeweils im Bruch zu – einmal den vorderen und einmal den hinteren Beleg. Möchtest du die Dona Estrela mit Ärmeln nähen, so wähle die gewünschte Ärmelschnittvorlage und schneide sie – in der entsprechenden Länge (kurzer Ärmel, langer gerader Ärmel oder Trompetenärmel, s.o.) - 2x im Bruch zu. Übertrage die Knipse vom Schnittmuster jeweils auf die Nahtzugabe der Ärmel sowie der Armausschnitte von Vorder- und Rückteil. Dies erleichtert dir ein gleichmäßiges Einnähen der Ärmel in die Armausschnitte.



Lege Vorder- und Rückteil rechts auf rechts aufeinander und stecke die Schulterkanten zusammen. Schließe die Nähte mit einem dehnbaren Stich deiner Nähmaschine oder der Overlock.



Möchtest du die Dona Estrela ärmellos nähen, so säume nun die Armausschnitte.

Möchtest du die Dona Estrela mit Ärmeln nähen, so stecke nun den ersten Ärmel rechts auf rechts im Armausschnitt fest. Achte darauf, dass die Knipse aufeinander treffen.

Schließe die Naht mit einem dehnbaren Stich deiner Nähmaschine oder der Overlock und wiederhole das Ganze mit dem zweiten Ärmel.



Lege deine Dona Estrela nun ordentlich aufeinander vor dich hin, die rechten Stoffseiten treffen aufeinander, die linken Stoffseiten liegen aussen.

Stecke die Unterarmkanten und die Seitennaht einer Seite aufeinander und schließe die Naht – ausgehend vom Handgelenk bis nach unten – in einem durch.

Schließe dann Unterarm- und Seitennaht der anderen Seite.



Beleg einnähen

Ganz gleich für welchen Halsausschnitt du dich entscheidest, der Beleg wird immer wie folgt angenäht:

Bereite zunächst den Beleg vor.

Lege das hintere Belegteil rechts auf rechts auf das vordere Belegteil.

Stecke die Schulterkanten aufeinander und schließe die Nähte.



Lege dann den Beleg rechts auf rechts um den Ausschnitt des Pullovers, stecke ihn entlang des Halsausschnittes fest und steppe ihn Füßchenbreit mit der Nähmaschine ab.



Klappe den Beleg nach innen und dämpfe die Kanten. Damit der Beleg nicht aufklappt, steppe ihn noch von rechts entlang des Halsausschnittes ab.

Deine Estrela ist nun fast fertig und muss nur noch gesäumt werden.



Dona Estrela säumen

Stecke den Saum des ersten Ärmels entsprechend deiner Saumzugabe nach innen um und stecke ihn fest. Steppe dann den Saum mit einem elastischen Stich der Nähmaschine oder mit der Coverlock ab.

Verfahre anschließend ebenso mit dem zweiten Ärmel und dem unteren Saum deiner Dona Estrela.



Fertig ist deine Dona Estrela – hier als Kleid mit kurzen Ärmeln.



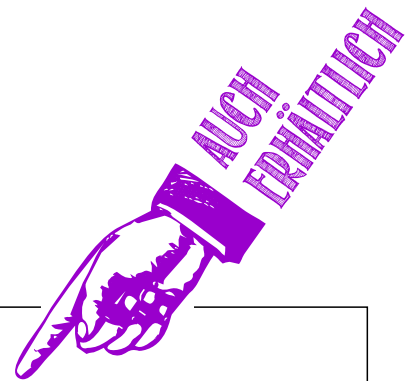
Mit langen Trompetenärmeln als Shirt genäht sieht sie dann so aus.

ebook **superbia**

Superbia (Hochmut, Eitelkeit und Stolz) ist eine ausgestellte Bluse / Tunika, die auch verlängert als Kleid genäht werden kann.

superbia kann in verschiedene Variationen mit **invidia** kombiniert werden.

Durch den einfachen Schnitt ist es auch für absolute Nähanfänger geeignet.



erbsünde®

ebook **superbia**
 bluse – tunika – kleid
 frauen
 xs, s-m, l-xl, xxl, xxxl