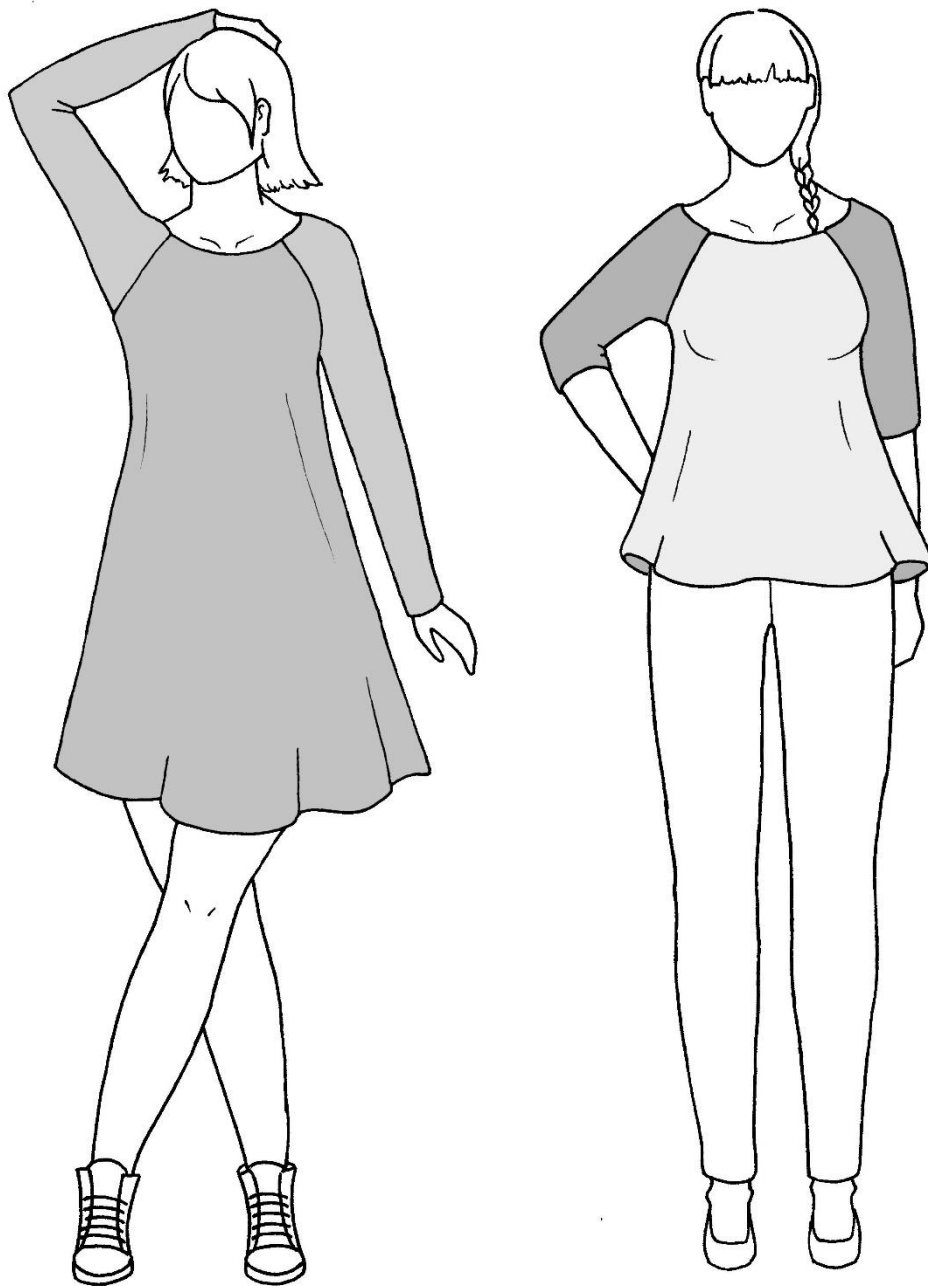


felicia

raglanpullover
tunika, kleid
variable länge

größe 34-48



Über Felicia

Felicia ist ein weit ausgestellter Raglanpullover mit leichten Fledermausärmeln und raffinierter, seitlicher Nahtführung. Er kann als kurzer Pullover, als Tunika oder kurzes Kleid genäht werden. Das Schnittmuster enthält drei Längen sowie zwei Ärmellängen: halbe und lange Ärmel, die nach Wunsch gewählt werden können. Je nach Stoff kann die Felicia das ganze Jahr über getragen werden: Aus Jersey im Sommer oder aus Sweat und leichtem Strick während der kühlen Jahreszeiten.

Wichtige Hinweise

- Vor dem Zuschneiden lies bitte die gesamte Anleitung!
- Achtung: Der Schnitt enthält keine Naht- und Saumzugaben.
- Dehnbarer Stoff braucht grundsätzlich nicht versäubert werden – bei Strickstoff solltest du dies jedoch unbedingt vorher tun, damit sich der Stoff nicht aufrisst.
- Wähle bitte für ALLE Nähte einen dehnbaren Stich deiner Nähmaschine oder die Overlock/Coverlock.
- Zum korrekten Öffnen und Drucken des Schnittmusters verwende bitte Adobe Acrobat Reader. Dieser kann kostenlos [heruntergeladen werden](#).
- Bei der Druckeinstellung achte darauf, dass entweder 100% oder „ohne Seitenanpassung“ eingestellt sind.

Größen

Der Schnitt ist weit ausgestellt geschnitten, du kannst daher deine normale Konfektionsgröße wählen. Zur Orientierung dient die folgende Tabelle:

Größe	Brustumfang	Größe	Brustumfang	Größe	Brustumfang
34	bis ca. 81 cm	40	ca. 94 - 98 cm	46	ca. 114 - 120 cm
36	ca. 82 - 87 cm	42	ca. 99 - 106 cm	48	ca. 121 - 125 cm
38	ca. 88 - 93 cm	44	ca. 107 - 113 cm		

Länge

Das Schnittmuster enthält drei Längen, natürlich kannst du auch eine Zwischenlänge zuschneiden. Zum Abmessen der Länge beginne in der Mitte deines Schlüsselbeins bis hinunter zur gewünschten Länge, miss diesen Wert dann an der Bruchkante des Schnittmusters ab und schneide das vordere Schnittteil entsprechend zu. Übertrage die Länge ebenfalls auf das Rückteil.

Stoff

Für die Felicia eignen sich alle nicht zu dicken, dehnbaren, weich fallenden Stoffe, wie Strickstoff, Sweat, Sommersweat, Jersey, Viskose oder Lederjersey.

Stoffmenge (bei einer Stoffbreite von 150 cm – ohne Gewähr)

Bei den in der Tabelle rot umrandeten Längen passt dein vorderes Schnittteil nicht im Bruch auf eine Stoffbreite von 150 cm, du musst es daher aus zwei Teilen gegengleich zuschneiden und mit einer Mittelnaht verbinden.

Du benötigst etwa folgende Stofflänge:

Größe	Längen Vorderteil: k - m - l	kurz	mittel	lang
34	55 - 65 - 75 cm	ca. 130 cm	ca. 150 cm	ca. 160 cm
36	56,5 - 66,5 - 76,5 cm	ca. 130 cm	ca. 150 cm	ca. 160 cm
38	58 - 68 - 78 cm	ca. 140 cm	ca. 160 cm	ca. 170 cm
40	60 - 70 - 80 cm	ca. 160 cm	ca. 160 cm	ca. 200 cm
42	62 - 72 - 82 cm	ca. 170 cm	ca. 170 cm	ca. 250 cm
44	63,5 - 73,5 - 83,5 cm	ca. 170 cm	ca. 180 cm	ca. 250 cm
46	65 - 75 - 85 cm	ca. 270 cm	ca. 200 cm	ca. 250 cm
48	66,5 - 76,5 - 86,5 cm	ca. 200 cm	ca. 200 cm	ca. 250 cm

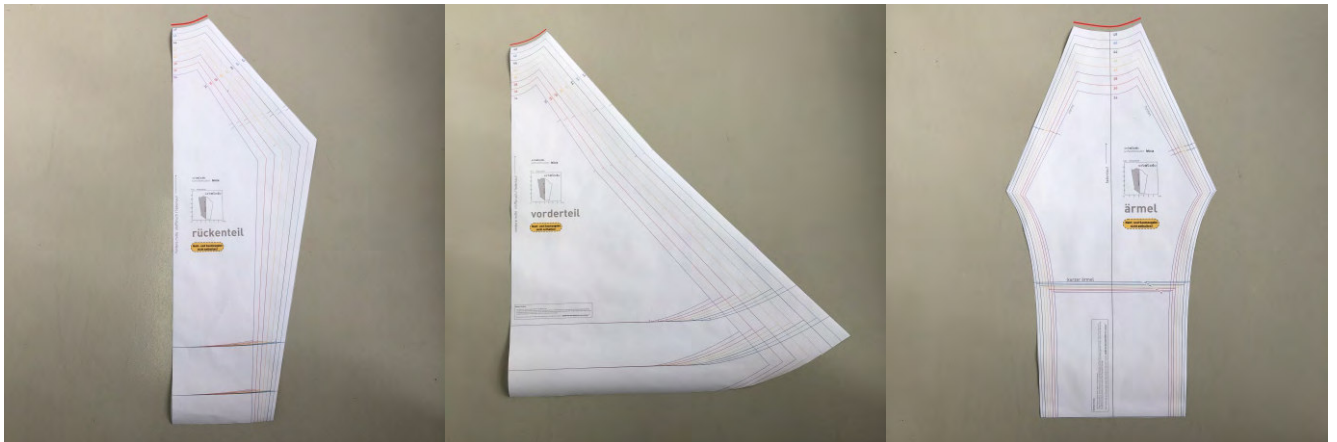


Passt dein vorderes Schnittteil in der gewählten Länge nicht auf den im Bruch gelegten Stoff, so kannst du das Vorderteil auch gegengleich zuschneiden und vorne mit einer Mittelnaht verbinden. Denke dann an die Nahtzugabe bei der Mittelnaht.

Naht- und Saumzugaben

Das Schnittmuster enthält keine Naht- und Saumzugaben, diese müssen beim Zuschneiden individuell hinzugefügt werden.

Wünschst du einen weiteren Halsausschnitt, so schneide diesen ohne Saumzugabe direkt am Schnittteil entlang (am vorderen und hinteren Halsausschnitt sowie an der oberen Raglanärmelkante) und säume dann.



Benötigtes Material

- Stoff (s.o.)
- Schere, Stecknadeln oder Klammern
- Maßband
- Klebeband zum Zusammenkleben des Schnittes
- Nähmaschine und/oder Overlock/Coverlock
- Bügeleisen

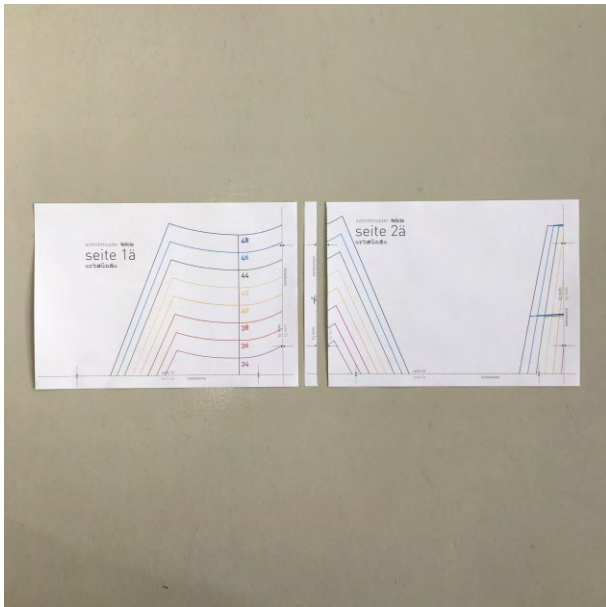
Rechtliche Hinweise:

Alle Rechte an diesem ebook liegen bei Ilka Matthiessen.

Dieser Schnitt darf für private Zwecke und zur Anfertigung von bis zu 20 Exemplaren auch zum gewerblichen Verkauf verwendet werden.

Die Massenproduktion von nach diesem ebook gefertigten Kleidungsstücken sowie Weitergabe oder -verkauf, Tausch, Kopie, Abdruck oder Veröffentlichung (auch teilweise) dieses ebooks sind ausdrücklich untersagt.

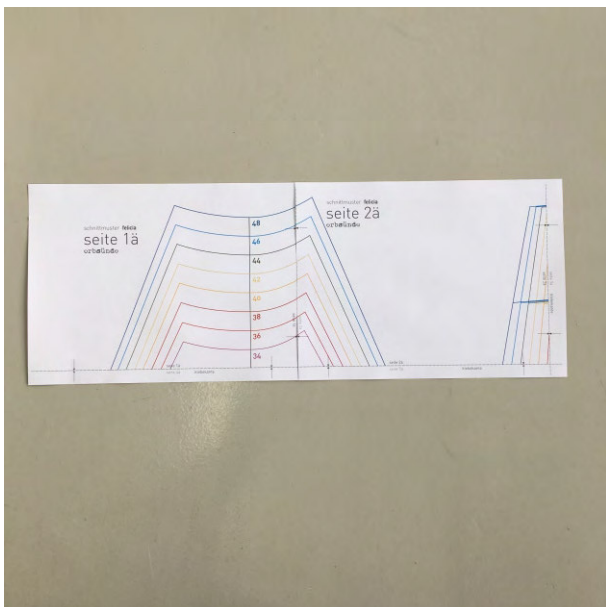
Beim Verkauf der nach diesem ebook angefertigten Kleidungsstücke ist Folgendes anzugeben: **genäht nach dem ebook felicia von erbsünde®**



Schnittmuster erstellen

Zunächst druckst du das Schnittmuster aus und klebst es zusammen.
Dazu schneidest du die Schnittkante weg

...



... und klebst das Blatt dann an die entsprechende Klebekante.
Wiederhole das Ganze, bis du das komplette Schnittmuster zusammen geklebt hast.

Schneide anschließend die drei Schnittteile (Ärmel, Vorderteil und Rückteil) in deiner Größe aus oder pause sie ab.



Du hast nun folgende Schnittteile:

Ärmel - 2 x gegengleich zuschneiden
Markiere dir bitte die Vorderseite des Ärmels.



Rückteil – 1 x im Bruch zuschneiden



Vorderteil – 1 x im Bruch zuschneiden
Wie bereits oben geschrieben, kannst du das Vorderteil auch aus zwei Teilen gegengleich zuschneiden und vorne mit einer Mittelnahrt zusammenfügen.



felicia nähen

Lege das Schnittmuster für das Vorderteil mit der eingezeichneten Bruchkante an die Faltekante deines rechts auf rechts gefalteten Stoffes und schneide es im Bruch zu.



Das Rückenteil schneidest du ebenfalls im Bruch zu.



Die Ärmel werden gegengleich in der gewünschten Länge zugeschnitten.



Lege das Vorderteil mit der schönen, rechten Stoffseite nach oben vor dich hin. Anschließend platzierst du den Ärmel mit der Markierung für die Vorderseite rechts auf rechts auf der entsprechenden Kante. Stecke den Ärmel fest und schließe die Naht mit einem dehnbaren Stich deiner Nähmaschine oder der Overlock.



Wiederhole das Ganze mit dem zweiten Ärmel.
Auch diesen legst du mit der Markierung für die Vorderseite rechts auf rechts auf das Vorderteil und schließt die zweite Ärmelnaht.



Die beiden Ärmel sind nun an das Vorderteil angenäht.



Nun wird das Rückteil an den ersten Ärmel genäht.
Der Pullover liegt mit der rechten, schönen Stoffseite nach oben, das Rückteil wird rechts auf rechts am ersten Ärmel platziert und festgesteckt.
Anschließend wird auch diese Naht mit einem dehnbaren Stich deiner Nähmaschine oder der Overlock geschlossen.



Und schließlich wird das Rückteil an den zweiten Ärmel genäht. Gehe dabei ebenso vor, wie beschrieben.
Die Unterarm- sowie Seitennähte sind noch offen.



Stecke nun die Unterarm- und Seitennaht einer Seite zusammen.
Achte beim Zusammenstecken darauf, dass die Unterarmnähte von Vorder- und Rückteil genau aufeinander treffen.



Schließe die Naht mit einem dehnbaren Stich deiner Nähmaschine oder der Overlock – ausgehend vom Handgelenksaum gerade herunter bis zum Pulloversaum.
Kommst du zur Unterarmnaht, so nähe nicht „um die Ecke“, sondern lege den Stoff gerade vor dich hin, so dass du gerade herunter nähen kannst.



Wiederhole das Ganze mit der zweiten Seitennaht.



Säume den Halsausschnitt, indem du die Stoffkante entsprechend der Saumzugabe nach innen einschlägst, feststeckst und absteppst.



Nun säume die untere Pulloverkante sowie die Ärmel ebenfalls entsprechend der von dir gegebenen Saumzugabe.



Fertig ist deine **felicia**.

ebook **superbia**

Superbia (Hochmut, Eitelkeit und Stolz) ist eine ausgestellte Bluse / Tunika, die auch verlängert als Kleid genäht werden kann. **superbia** kann in verschiedene Variationen mit **invidia** kombiniert werden.

Durch den einfachen Schnitt ist es auch für absolute Nähanfänger geeignet.



erbsünde®



ebook **superbia**
bluse – tunika – kleid

frauen
xs, s-m, l-xl, xxl, xxxl