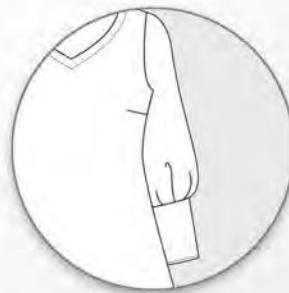
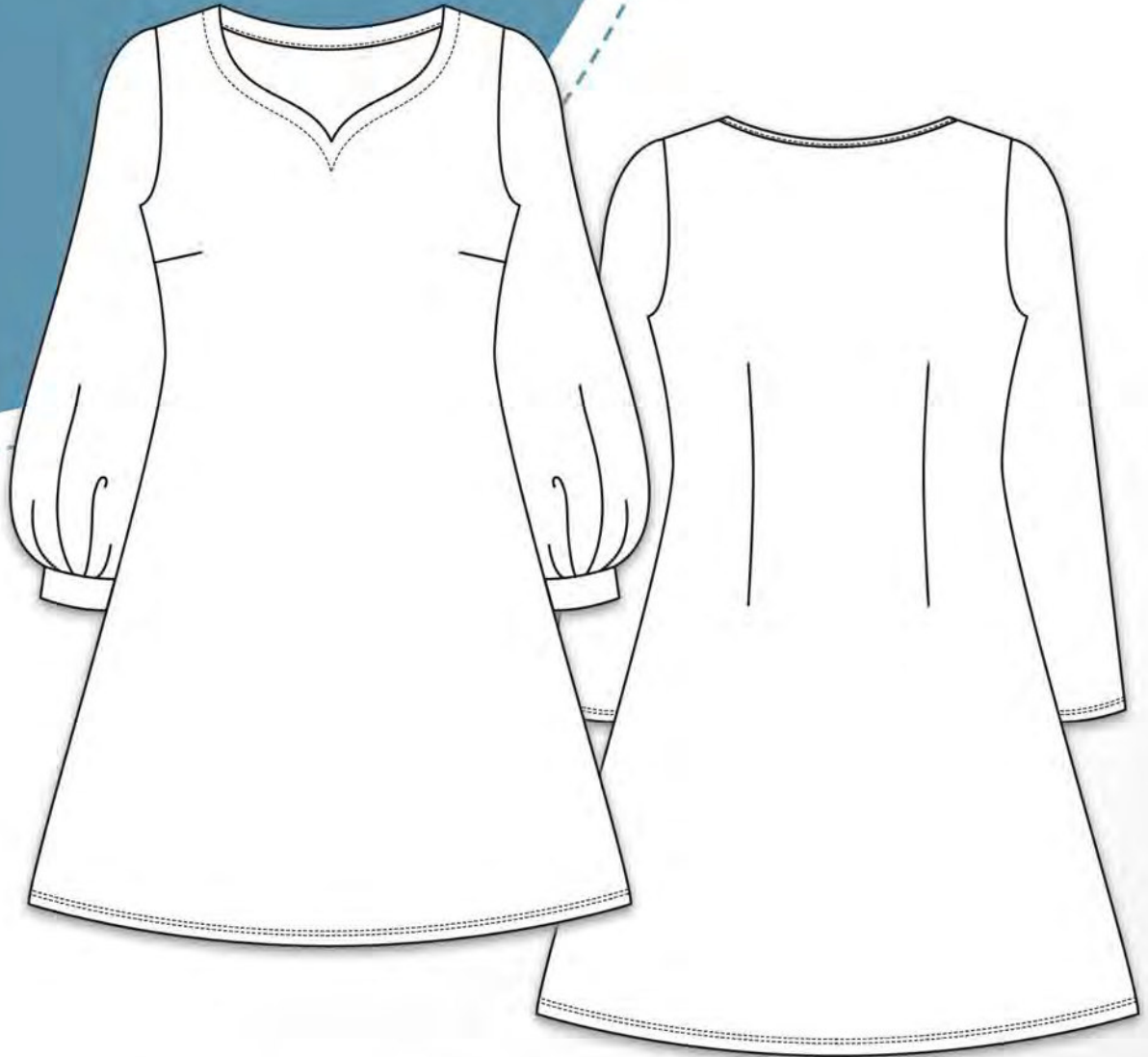


floriana

32 - 56

erbsünde



schnittmuster

ë

sewing pattern

Floriana

Inhaltsverzeichnis

Titel

Vorwort, Impressum

Materialblatt: Stoffmenge, benötigtes Material, wichtige Hinweise

Floriana zuschneiden

Floriana mit Rundhalsausschnitt zuschneiden

Floriana mit V-Ausschnitt zuschneiden

Floriana mit Herzausschnitt zuschneiden

Floriana mit langen schmalen Ärmeln zuschneiden

Floriana mit Volantärmeln zuschneiden

Floriana mit Bischofsärmeln zuschneiden

Floriana mit weiten Ärmeln und langen Manschetten zuschneiden

Brustabnäher nähen

Floriana mit Rundhalsausschnitt nähen

Floriana mit V- Ausschnitt nähen

Floriana mit Herzausschnitt nähen

Floriana mit schmalen Ärmeln nähen

Floriana säumen

Floriana mit Volantärmeln nähen

Floriana mit Bischofsärmeln nähen

Floriana mit weiten Ärmeln und langen Manschetten nähen

Schnittanpassungen

Rückenabnäher

1

2

2

3

4

4

5

5

6

7

8 - 12

12 - 14

15 - 17

18 - 19

19 - 20

20 - 23

23 - 27

27 - 30

31 - 36

36

Rechtliche Hinweise

Alle Rechte an diesem Schnittmuster liegen bei Ilka Matthiessen, erbsünde. Der Schnitt darf für private Zwecke genutzt werden. Bei einergewerblichen Nutzung des Schnittmusters dürfen ohne Lizenz maximal bis zu 20 fertige Kleidungsstücke insgesamt angefertigt und verkauft werden. Für die gewerbliche Anfertigung von mehr als 20 Kleidungsstücken muss zuvor eine Gewerbelizenz auf www.erbsuende.com erworben werden. Die Massenproduktion von nach diesem Schnittmuster gefertigten Kleidungsstücken ist untersagt. Die Weitergabe, der Weiterverkauf, Tausch, Kopie, Abdruck oder (teilweise) Veröffentlichung dieses Schnittmusters sind ausdrücklich untersagt – diese Verletzungen des Urheberrechts haben empfindlichen Geldstrafen zur Folge. Beim Verkauf der nach diesem Schnittmuster gefertigten Kleidungsstücke ist anzugeben: **Genäht nach einem Schnittmuster von erbsünde.**

Über floriana

Floriana ist ein Varianten-Kleid mit figurnahem Oberteil, das in einen ausgestellten Rock übergeht. Da Vorder- und Rückteil ohne Unterteilung aus einem Stück bestehen, ist das Kleid auch für Panelstoffe geeignet. Die Brustabnäher in allen Größen sorgen für einen perfekten Sitz, optionale Rückenabnäher bringen den Schnitt auf Figur und lassen das Kleid in der Taille nach Wunsch enger anpassen. Der Schnitt enthält 3 Ausschnittvarianten sowie 6 Ärmelvarianten und ist damit vielseitig und wandelbar. Gekürzt kann es selbstverständlich auch als Tunika oder Oberteil genäht werden.

Zum Vernähen eignen sich alle leichten, dehnbaren Stoffe wie Baumwolljersey, Viskosejersey, Sommersweat, French Terry, Strickstoff und Punta di Roma. Damit ist Floriana ein variantenreiches, wandelbares Kleidungsstück für das ganze Jahr.

Körpermaßtabelle

Die folgende Tabelle dient der Größenwahl. Dabei ist das Maß des Brustumfangs für die Wahl der richtigen Größe entscheidend. Ist dein Hüftumfang größer als dein Brustumfang, dann kannst du den Schnitt entsprechend anpassen. Wie du dafür vorgehst ist in der Anleitung beschrieben:

Größe	32	34	36	38	40	42	44	46	48	50	52	54	56
Brustumfang	bis 85cm	bis 90cm	bis 94cm	bis 98cm	bis 102cm	bis 106cm	bis 111cm	bis 116cm	bis 121cm	bis 126cm	bis 130cm	bis 135cm	bis 140cm
Taille	bis 76cm	bis 80cm	bis 86cm	bis 90cm	bis 94cm	bis 98cm	bis 102cm	bis 106cm	bis 110cm	bis 114cm	bis 119cm	bis 123cm	bis 126cm
Hüftumfang	bis 86cm	bis 90cm	bis 93cm	bis 97cm	bis 100cm	bis 105cm	bis 110cm	bis 115cm	bis 120cm	bis 125cm	bis 130cm	bis 135cm	bis 140cm

Stoffempfehlung

Es eignen sich dehnbare Stoffe wie Jersey, Viskosejersey, Jacquard, French Terry, Punta di Roma, (Fein-)Strick etc.

Stoffmenge bei einer Stoffbreite von 1,45m

Der Stoffverbrauch bezieht sich auf den Maximalverbrauch (Kleid mit langen Bischofsärmeln).

Größe	32	34	36	38	40	42	44	46	48	50	52	54	56
Stofflänge	1,8m	1,8m	2m	2m	2,2m	2,2m	2,5m	2,5m	2,5m	2,8m	2,8m	3m	3m

Naht- und Saumzugaben

Das Schnittmuster enthält keine Naht- und Saumzugaben, diese müssen beim Zuschneiden individuell hinzugefügt werden.

Benötigtes Material

- Stoff (s.o.)
- Klebeband zum Zusammenkleben des Schnittmusters
- Schere, Maßband, Stecknadeln oder Klammern
- Nähmaschine, Overlock/Coverlock (falls vorhanden), Bügeleisen

Wichtige Hinweise

- Vor dem Zuschneiden lies bitte zunächst die gesamte Anleitung!
- Zum korrekten Öffnen und Drucken des Schnittmusters verwende bitte den aktuellen Adobe Acrobat Reader.
- Bei der Druckeinstellung achte darauf, dass entweder 100% oder „ohne Seitenanpassung“ eingestellt ist.

Rechtliche Hinweise

Alle Rechte an diesem Schnittmuster liegen bei Ilka Matthiessen, erbsünde. Der Schnitt darf für private Zwecke genutzt werden. Bei einergewerblichen Nutzung des Schnittmusters dürfen ohne Lizenz maximal bis zu 20 fertige Kleidungsstücke insgesamt angefertigt und verkauft werden. Für die gewerbliche Anfertigung von mehr als 20 Kleidungsstücken muss zuvor eine Gewerbelizenz auf www.erbsuende.com erworben werden. Die Massenproduktion von nach diesem Schnittmuster gefertigten Kleidungsstücken ist untersagt. Die Weitergabe, der Weiterverkauf, Tausch, Kopie, Abdruck oder (teilweise) Veröffentlichung dieses Schnittmusters sind ausdrücklich untersagt – diese Verletzungen des Urheberrechts haben empfindlichen Geldstrafen zur Folge. Beim Verkauf der nach diesem Schnittmuster gefertigten Kleidungsstücke ist anzugeben: **Genäht nach einem Schnittmuster von erbsünde.**



Floriana zuschneiden

Wähle zunächst den gewünschten Halsausschnitt an Vorder- und Rückenteil, die entsprechende Belegvariante und die gewünschte Ärmelvariante aus dem Schnittmuster.

Falte den Stoff links auf links zusammen. Lege das Schnittteil für das Vorderteil mit der Markierung „Vordere Mitte/ Bruch“ an die Bruchkante. Schneide das Schnittteil 1x im Bruch zu. Übertrage die Markierungen für die Brustabnäher.



Falte den Stoff links auf links zusammen und lege das Schnittteil für das Rückenteil mit der Markierung „Hintere Mitte/ Bruch“ an die Bruchkante. Schneide das Schnittteil 1x im Bruch zu.

Übertrage die Markierungen für die Rückenabnäher für den Fall, dass du das Kleid später stärker taillieren möchtest.

Floriana mit Rundhalsausschnitt zuschneiden

Wähle die Linie für den Rundhalsausschnitt an Vorder- und Rückenteil im Schnittmuster. Schneide die Schnittteile wie oben beschrieben jeweils 1x im Bruch zu.



Rechtliche Hinweise

Alle Rechte an diesem Schnittmuster liegen bei Ilka Matthiessen, erbsünde. Der Schnitt darf für private Zwecke genutzt werden. Bei einergewerblichen Nutzung des Schnittmusters dürfen ohne Lizenz maximal bis zu 20 fertige Kleidungsstücke insgesamt angefertigt und verkauft werden. Für die gewerbliche Anfertigung von mehr als 20 Kleidungsstücken muss zuvor eine Gewerbelizenz auf www.erbsuende.com erworben werden. Die Massenproduktion von nach diesem Schnittmuster gefertigten Kleidungsstücken ist untersagt. Die Weitergabe, der Weiterverkauf, Tausch, Kopie, Abdruck oder (teilweise) Veröffentlichung dieses Schnittmusters sind ausdrücklich untersagt – diese Verletzungen des Urheberrechts haben empfindlichen Geldstrafen zur Folge. Beim Verkauf der nach diesem Schnittmuster gefertigten Kleidungsstücke ist anzugeben: **Genäht nach einem Schnittmuster von erbsünde.**

Schneide den Halslochstreifen 1x in einfacher Stofflage zu.



Floriana mit V-Ausschnitt zuschneiden

Wähle die Linien für den V-Ausschnitt an Vorder- und Rückenteil im Schnittmuster.

Schneide das Vorder- und Rückenteil jeweils 1x im Bruch zu, wie oben beschrieben.



Schneide den vorderen und den hinteren Beleg für den V-Ausschnitt jeweils 1x in einfacher Stofflage zu.



Rechtliche Hinweise

Alle Rechte an diesem Schnittmuster liegen bei Ilka Matthiessen, erbsünde. Der Schnitt darf für private Zwecke genutzt werden. Bei einergewerblichen Nutzung des Schnittmusters dürfen ohne Lizenz maximal bis zu 20 fertige Kleidungsstücke insgesamt angefertigt und verkauft werden. Für die gewerbliche Anfertigung von mehr als 20 Kleidungsstücken muss zuvor eine Gewerbelizenz auf www.erbsuende.com erworben werden. Die Massenproduktion von nach diesem Schnittmuster gefertigten Kleidungsstücken ist untersagt. Die Weitergabe, der Weiterverkauf, Tausch, Kopie, Abdruck oder (teilweise) Veröffentlichung dieses Schnittmusters sind ausdrücklich untersagt – diese Verletzungen des Urheberrechts haben empfindlichen Geldstrafen zur Folge. Beim Verkauf der nach diesem Schnittmuster gefertigten Kleidungsstücke ist anzugeben: **Genäht nach einem Schnittmuster von erbsünde.**

Floriana mit Herzausschnitt zuschneiden

Wähle im Schnittmuster an Vorder- und Rückenteil die Linie für den Herzausschnitt.



Schneide Vorder- und Rückenteil wie oben beschrieben jeweils 1x im Stoffbruch zu.



Schneide den vorderen und hinteren Beleg für den Herzausschnitt jeweils 1x in einfacher Stofflage zu.

**Floriana mit langen, schmalen Ärmeln zuschneiden**

Wähle den schmalen Ärmel aus dem Schnittmuster.



Schneide den Ärmel 1x in doppelter Stofflage zu.

Wenn du kurze oder 3/4 Ärmel nähen möchtest, kürze das Schnittmuster an der entsprechenden Linie und schneide die Ärmel dann 1x in doppelter Stofflage zu.

Rechtliche Hinweise

Alle Rechte an diesem Schnittmuster liegen bei Ilka Matthiessen, erbsünde. Der Schnitt darf für private Zwecke genutzt werden. Bei einergewerblichen Nutzung des Schnittmusters dürfen ohne Lizenz maximal bis zu 20 fertige Kleidungsstücke insgesamt angefertigt und verkauft werden. Für die gewerbliche Anfertigung von mehr als 20 Kleidungsstücken muss zuvor eine Gewerbelizenz auf www.erbsuende.com erworben werden. Die Massenproduktion von nach diesem Schnittmuster gefertigten Kleidungsstücken ist untersagt. Die Weitergabe, der Weiterverkauf, Tausch, Kopie, Abdruck oder (teilweise) Veröffentlichung dieses Schnittmusters sind ausdrücklich untersagt – diese Verletzungen des Urheberrechts haben empfindlichen Geldstrafen zur Folge. Beim Verkauf der nach diesem Schnittmuster gefertigten Kleidungsstücke ist anzugeben: **Genäht nach einem Schnittmuster von erbsünde.**

Floriana mit Volantärmeln zuschneiden

Kürze das Schnittteil für den schmalen Ärmel an der Linie für den Volant.

Schneide den Ärmel dann 1x in doppelter Stofflage zu.



Schneide den Volant 1x in doppelter Stofflage zu.

**Floriana mit Bischofsärmeln zuschneiden**

Wähle den weiten Bischofsärmel aus dem Schnittmuster.

Schneide den Ärmel 1x in doppelter Stofflage zu.

**Rechtliche Hinweise**

Alle Rechte an diesem Schnittmuster liegen bei Ilka Matthiessen, erbsünde. Der Schnitt darf für private Zwecke genutzt werden. Bei einergewerblichen Nutzung des Schnittmusters dürfen ohne Lizenz maximal bis zu 20 fertige Kleidungsstücke insgesamt angefertigt und verkauft werden. Für die gewerbliche Anfertigung von mehr als 20 Kleidungsstücken muss zuvor eine Gewerbelizenz auf www.erbsuende.com erworben werden. Die Massenproduktion von nach diesem Schnittmuster gefertigten Kleidungsstücken ist untersagt. Die Weitergabe, der Weiterverkauf, Tausch, Kopie, Abdruck oder (teilweise) Veröffentlichung dieses Schnittmusters sind ausdrücklich untersagt – diese Verletzungen des Urheberrechts haben empfindlichen Geldstrafen zur Folge. Beim Verkauf der nach diesem Schnittmuster gefertigten Kleidungsstücke ist anzugeben: **Genäht nach einem Schnittmuster von erbsünde.**

Schneide die Bündchen 1x in doppelter Stofflage zu.



Floriana mit weiten Ärmeln und langer Manschette zuschneiden

Wähle aus dem Schnittmuster den weiten Ärmel und kürze ihn an der Linie für die langen Manschetten.



Schneide den Ärmel 1x in doppelter Stofflage zu.

Schneide die langen Manschetten 2x im Bruch zu.



Rechtliche Hinweise

Alle Rechte an diesem Schnittmuster liegen bei Ilka Matthiessen, erbsünde. Der Schnitt darf für private Zwecke genutzt werden. Bei einergewerblichen Nutzung des Schnittmusters dürfen ohne Lizenz maximal bis zu 20 fertige Kleidungsstücke insgesamt angefertigt und verkauft werden. Für die gewerbliche Anfertigung von mehr als 20 Kleidungsstücken muss zuvor eine Gewerbelizenz auf www.erbsuende.com erworben werden. Die Massenproduktion von nach diesem Schnittmuster gefertigten Kleidungsstücken ist untersagt. Die Weitergabe, der Weiterverkauf, Tausch, Kopie, Abdruck oder (teilweise) Veröffentlichung dieses Schnittmusters sind ausdrücklich untersagt – diese Verletzungen des Urheberrechts haben empfindlichen Geldstrafen zur Folge. Beim Verkauf der nach diesem Schnittmuster gefertigten Kleidungsstücke ist anzugeben: **Genäht nach einem Schnittmuster von erbsünde.**



Brustabnäher nähen

Egal, welchen Halsausschnitt du gewählt hast, zuerst werden die Brustabnäher im Vorderteil des Kleides genäht.

Übertrage dazu die Brustabnäher aus dem Schnittmuster auf die linke Stoffseite des Vorderteils.



Stecke die Markierungen aufeinander. Nähe den Brustabnäher mit einem Geradstich der Nähmaschine. Wiederhole das Ganze mit dem anderen Brustabnäher.



Büggle die Brustabnäher nach unten.

Nimm das Rückenteil zur Hand und stecke die Rückenabnäher - wie oben bei den Brustabnähern beschrieben - entsprechend der Markierung aufeinander und hefte sie.

Achtung: Die Rückenabnäher werden zunächst nur geheftet/gereiht, nicht final genäht. Du kannst sie auch erst einmal nur einzeichnen, möglicherweise benötigst du sie gar nicht. Dies kannst du später bei der Anprobe des fertigen Kleides entscheiden.

Rechtliche Hinweise

Alle Rechte an diesem Schnittmuster liegen bei Ilka Matthiessen, erbsünde. Der Schnitt darf für private Zwecke genutzt werden. Bei einergewerblichen Nutzung des Schnittmusters dürfen ohne Lizenz maximal bis zu 20 fertige Kleidungsstücke insgesamt angefertigt und verkauft werden. Für die gewerbliche Anfertigung von mehr als 20 Kleidungsstücken muss zuvor eine Gewerbelizenz auf www.erbsuende.com erworben werden. Die Massenproduktion von nach diesem Schnittmuster gefertigten Kleidungsstücken ist untersagt. Die Weitergabe, der Weiterverkauf, Tausch, Kopie, Abdruck oder (teilweise) Veröffentlichung dieses Schnittmusters sind ausdrücklich untersagt – diese Verletzungen des Urheberrechts haben empfindlichen Geldstrafen zur Folge. Beim Verkauf der nach diesem Schnittmuster gefertigten Kleidungsstücke ist anzugeben: **Genäht nach einem Schnittmuster von erbsünde.**

Floriana mit Rundhalsausschnitt nähen

Lege das Rückenteil mit der rechten Stoffseite nach oben vor dich hin.



Lege das Vorderteil rechts auf rechts darauf und stecke die Schulterkanten zusammen.

Schließe die Naht und wiederhole das Ganze mit der anderen Seite.



Nimm jetzt den Einfassstreifen zur Hand. Lege ihn rechts auf rechts zusammen und stecke die kurzen Kanten aufeinander. Schließe die Naht.

**Rechtliche Hinweise**

Alle Rechte an diesem Schnittmuster liegen bei Ilka Matthiessen, erbsünde. Der Schnitt darf für private Zwecke genutzt werden. Bei einergewerblichen Nutzung des Schnittmusters dürfen ohne Lizenz maximal bis zu 20 fertige Kleidungsstücke insgesamt angefertigt und verkauft werden. Für die gewerbliche Anfertigung von mehr als 20 Kleidungsstücken muss zuvor eine Gewerbelizenz auf www.erbsuende.com erworben werden. Die Massenproduktion von nach diesem Schnittmuster gefertigten Kleidungsstücken ist untersagt. Die Weitergabe, der Weiterverkauf, Tausch, Kopie, Abdruck oder (teilweise) Veröffentlichung dieses Schnittmusters sind ausdrücklich untersagt – diese Verletzungen des Urheberrechts haben empfindlichen Geldstrafen zur Folge. Beim Verkauf der nach diesem Schnittmuster gefertigten Kleidungsstücke ist anzugeben: **Genäht nach einem Schnittmuster von erbsünde.**

Wende dein Kleid, so dass die rechte Stoffseite außen liegt.



Markiere nun jeweils die vordere und hintere Mitte am Halsausschnitt sowie am Einfassband-Ring.



Stecke das Einfassband rechts auf links innen an den Halsausschnitt.



Rechtliche Hinweise

Alle Rechte an diesem Schnittmuster liegen bei Ilka Matthiessen, erbsünde. Der Schnitt darf für private Zwecke genutzt werden. Bei einergewerblichen Nutzung des Schnittmusters dürfen ohne Lizenz maximal bis zu 20 fertige Kleidungsstücke insgesamt angefertigt und verkauft werden. Für die gewerbliche Anfertigung von mehr als 20 Kleidungsstücken muss zuvor eine Gewerbelizenz auf www.erbsuende.com erworben werden. Die Massenproduktion von nach diesem Schnittmuster gefertigten Kleidungsstücken ist untersagt. Die Weitergabe, der Weiterverkauf, Tausch, Kopie, Abdruck oder (teilweise) Veröffentlichung dieses Schnittmusters sind ausdrücklich untersagt – diese Verletzungen des Urheberrechts haben empfindlichen Geldstrafen zur Folge. Beim Verkauf der nach diesem Schnittmuster gefertigten Kleidungsstücke ist anzugeben: **Genäht nach einem Schnittmuster von erbsünde.**

Stecke das Einfassband rundherum innen in den Halsausschnitt.
Schließe die Naht.



Klappe nun das Einfassband nach oben.
So sieht dein Halsausschnitt jetzt aus.



Falte nun das Einfassband in der Höhe mittig nach unten um, so dass es links auf links liegt. Die Naht liegt zwischen den beiden Stofflagen.



Rechtliche Hinweise

Alle Rechte an diesem Schnittmuster liegen bei Ilka Matthiessen, erbsünde. Der Schnitt darf für private Zwecke genutzt werden. Bei einergewerblichen Nutzung des Schnittmusters dürfen ohne Lizenz maximal bis zu 20 fertige Kleidungsstücke insgesamt angefertigt und verkauft werden. Für die gewerbliche Anfertigung von mehr als 20 Kleidungsstücken muss zuvor eine Gewerbelizenz auf www.erbsuende.com erworben werden. Die Massenproduktion von nach diesem Schnittmuster gefertigten Kleidungsstücken ist untersagt. Die Weitergabe, der Weiterverkauf, Tausch, Kopie, Abdruck oder (teilweise) Veröffentlichung dieses Schnittmusters sind ausdrücklich untersagt – diese Verletzungen des Urheberrechts haben empfindlichen Geldstrafen zur Folge. Beim Verkauf der nach diesem Schnittmuster gefertigten Kleidungsstücke ist anzugeben: **Genäht nach einem Schnittmuster von erbsünde.**



Falte dann das Einfassband nochmal in der Hälfte nach unten um. Die Naht und die offene Kante des Einfassbandes liegen jetzt innen und sind nicht mehr zu sehen.



So sieht das gesteckte Einfassband von innen aus.



Stecke das Einfassband rund um den Halsausschnitt gut fest.

Rechtliche Hinweise

Alle Rechte an diesem Schnittmuster liegen bei Ilka Matthiessen, erbsünde. Der Schnitt darf für private Zwecke genutzt werden. Bei einergewerblichen Nutzung des Schnittmusters dürfen ohne Lizenz maximal bis zu 20 fertige Kleidungsstücke insgesamt angefertigt und verkauft werden. Für die gewerbliche Anfertigung von mehr als 20 Kleidungsstücken muss zuvor eine Gewerbelizenz auf www.erbsuende.com erworben werden. Die Massenproduktion von nach diesem Schnittmuster gefertigten Kleidungsstücken ist untersagt. Die Weitergabe, der Weiterverkauf, Tausch, Kopie, Abdruck oder (teilweise) Veröffentlichung dieses Schnittmusters sind ausdrücklich untersagt – diese Verletzungen des Urheberrechts haben empfindlichen Geldstrafen zur Folge. Beim Verkauf der nach diesem Schnittmuster gefertigten Kleidungsstücke ist anzugeben: **Genäht nach einem Schnittmuster von erbsünde.**

Steppe dann den Einfasstreifen rundherum knappkantig fest. So sieht dein eingefasster Rundhalsausschnitt jetzt aus.



Floriana mit V-Ausschnitt nähen

Lege das Rückenteil mit der rechten Stoffseite nach oben vor dich hin. Lege nun das Vorderteil rechts auf rechts darauf und stecke die Schulterkanten zusammen. Schließe die Naht und wiederhole das Ganze mit der anderen Seite.



Lege dann den vorderen V-Ausschnitt Beleg mit der rechten Stoffseite nach oben vor dich hin. Lege den hinteren Beleg rechts auf rechts darauf und stecke die kurzen Kanten zusammen. Schließe die Nähte.



Rechtliche Hinweise

Alle Rechte an diesem Schnittmuster liegen bei Ilka Matthiessen, erbsünde. Der Schnitt darf für private Zwecke genutzt werden. Bei einergewerblichen Nutzung des Schnittmusters dürfen ohne Lizenz maximal bis zu 20 fertige Kleidungsstücke insgesamt angefertigt und verkauft werden. Für die gewerbliche Anfertigung von mehr als 20 Kleidungsstücken muss zuvor eine Gewerbelizenz auf www.erbsuende.com erworben werden. Die Massenproduktion von nach diesem Schnittmuster gefertigten Kleidungsstücken ist untersagt. Die Weitergabe, der Weiterverkauf, Tausch, Kopie, Abdruck oder (teilweise) Veröffentlichung dieses Schnittmusters sind ausdrücklich untersagt – diese Verletzungen des Urheberrechts haben empfindlichen Geldstrafen zur Folge. Beim Verkauf der nach diesem Schnittmuster gefertigten Kleidungsstücke ist anzugeben: **Genäht nach einem Schnittmuster von erbsünde.**

Wende das Kleid auf die rechte Stoffseite.



Stecke den Beleg rechts auf rechts außen um den Halsausschnitt.



Nähe den Beleg rundherum fest.



Rechtliche Hinweise

Alle Rechte an diesem Schnittmuster liegen bei Ilka Matthiessen, erbsünde. Der Schnitt darf für private Zwecke genutzt werden. Bei einergewerblichen Nutzung des Schnittmusters dürfen ohne Lizenz maximal bis zu 20 fertige Kleidungsstücke insgesamt angefertigt und verkauft werden. Für die gewerbliche Anfertigung von mehr als 20 Kleidungsstücken muss zuvor eine Gewerbelizenz auf www.erbsuende.com erworben werden. Die Massenproduktion von nach diesem Schnittmuster gefertigten Kleidungsstücken ist untersagt. Die Weitergabe, der Weiterverkauf, Tausch, Kopie, Abdruck oder (teilweise) Veröffentlichung dieses Schnittmusters sind ausdrücklich untersagt – diese Verletzungen des Urheberrechts haben empfindlichen Geldstrafen zur Folge. Beim Verkauf der nach diesem Schnittmuster gefertigten Kleidungsstücke ist anzugeben: **Genäht nach einem Schnittmuster von erbsünde.**



Schneide jetzt die Nahtzugabe an der Spitze des V-Ausschnittes vorsichtig ein. Achte unbedingt darauf, die Naht nicht zu verletzen.



Klappe den Beleg nach innen, so dass er links auf links im Halsausschnitt liegt. Bügelle den Halsausschnitt gut und stecke den Beleg fest.



Steppe den Beleg anschließend rundherum ab. Dein V-Ausschnitt ist fertig.

Rechtliche Hinweise

Alle Rechte an diesem Schnittmuster liegen bei Ilka Matthiessen, erbsünde. Der Schnitt darf für private Zwecke genutzt werden. Bei einergewerblichen Nutzung des Schnittmusters dürfen ohne Lizenz maximal bis zu 20 fertige Kleidungsstücke insgesamt angefertigt und verkauft werden. Für die gewerbliche Anfertigung von mehr als 20 Kleidungsstücken muss zuvor eine Gewerbelizenz auf www.erbsuende.com erworben werden. Die Massenproduktion von nach diesem Schnittmuster gefertigten Kleidungsstücken ist untersagt. Die Weitergabe, der Weiterverkauf, Tausch, Kopie, Abdruck oder (teilweise) Veröffentlichung dieses Schnittmusters sind ausdrücklich untersagt – diese Verletzungen des Urheberrechts haben empfindlichen Geldstrafen zur Folge. Beim Verkauf der nach diesem Schnittmuster gefertigten Kleidungsstücke ist anzugeben: **Genäht nach einem Schnittmuster von erbsünde.**

Floriana mit Herzausschnitt nähen

Lege das Rückenteil des Kleides mit der rechten Stoffseite nach oben vor dich hin.



Lege das Vorderteil rechts auf rechts darauf und stecke die Schulterkanten zusammen.

Schließe die Naht und wiederhole das Ganze mit der anderen Seite.



Lege nun den vorderen Beleg für den Herzausschnitt mit der rechten Stoffseite nach oben vor dich hin.

Lege den hinteren Beleg rechts auf rechts darauf.

Stecke die kurzen Kanten zusammen und schließe die Nähte.

**Rechtliche Hinweise**

Alle Rechte an diesem Schnittmuster liegen bei Ilka Matthiessen, erbsünde. Der Schnitt darf für private Zwecke genutzt werden. Bei einergewerblichen Nutzung des Schnittmusters dürfen ohne Lizenz maximal bis zu 20 fertige Kleidungsstücke insgesamt angefertigt und verkauft werden. Für die gewerbliche Anfertigung von mehr als 20 Kleidungsstücken muss zuvor eine Gewerbelizenz auf www.erbsuende.com erworben werden. Die Massenproduktion von nach diesem Schnittmuster gefertigten Kleidungsstücken ist untersagt. Die Weitergabe, der Weiterverkauf, Tausch, Kopie, Abdruck oder (teilweise) Veröffentlichung dieses Schnittmusters sind ausdrücklich untersagt – diese Verletzungen des Urheberrechts haben empfindlichen Geldstrafen zur Folge. Beim Verkauf der nach diesem Schnittmuster gefertigten Kleidungsstücke ist anzugeben: **Genäht nach einem Schnittmuster von erbsünde.**

Wende dein Kleid auf die rechte Stoffseite.



Steck den Beleg rechts auf rechts außen um den Halsausschnitt.



Nähe den Beleg rundherum mit einem Geradstich der Nähmaschine fest.



Rechtliche Hinweise

Alle Rechte an diesem Schnittmuster liegen bei Ilka Matthiessen, erbsünde. Der Schnitt darf für private Zwecke genutzt werden. Bei einergewerblichen Nutzung des Schnittmusters dürfen ohne Lizenz maximal bis zu 20 fertige Kleidungsstücke insgesamt angefertigt und verkauft werden. Für die gewerbliche Anfertigung von mehr als 20 Kleidungsstücken muss zuvor eine Gewerbelizenz auf www.erbsuende.com erworben werden. Die Massenproduktion von nach diesem Schnittmuster gefertigten Kleidungsstücken ist untersagt. Die Weitergabe, der Weiterverkauf, Tausch, Kopie, Abdruck oder (teilweise) Veröffentlichung dieses Schnittmusters sind ausdrücklich untersagt – diese Verletzungen des Urheberrechts haben empfindlichen Geldstrafen zur Folge. Beim Verkauf der nach diesem Schnittmuster gefertigten Kleidungsstücke ist anzugeben: **Genäht nach einem Schnittmuster von erbsünde.**



Schneide die Nahtzugabe an der Spitze des Herzausschnittes vorsichtig ein. Achte unbedingt darauf, die Naht nicht zu verletzen.



Klappe den Beleg nach innen, so dass er links auf links im Halsausschnitt liegt. Bügelle die Kanten ordentlich und stecke den Beleg erneut fest.



Steppe den Beleg rundherum ab. Dein Herzausschnitt ist fertig.

Rechtliche Hinweise

Alle Rechte an diesem Schnittmuster liegen bei Ilka Matthiessen, erbsünde. Der Schnitt darf für private Zwecke genutzt werden. Bei einergewerblichen Nutzung des Schnittmusters dürfen ohne Lizenz maximal bis zu 20 fertige Kleidungsstücke insgesamt angefertigt und verkauft werden. Für die gewerbliche Anfertigung von mehr als 20 Kleidungsstücken muss zuvor eine Gewerbelizenz auf www.erbsuende.com erworben werden. Die Massenproduktion von nach diesem Schnittmuster gefertigten Kleidungsstücken ist untersagt. Die Weitergabe, der Weiterverkauf, Tausch, Kopie, Abdruck oder (teilweise) Veröffentlichung dieses Schnittmusters sind ausdrücklich untersagt – diese Verletzungen des Urheberrechts haben empfindlichen Geldstrafen zur Folge. Beim Verkauf der nach diesem Schnittmuster gefertigten Kleidungsstücke ist anzugeben: **Genäht nach einem Schnittmuster von erbsünde.**

**Floriana mit schmalen Ärmeln nähen**

Lege das Kleid aufgeklappt mit der rechten Stoffseite nach oben vor dich hin. Nimm den ersten Ärmel zur Hand.

Du gehst bei allen schmalen Ärmelvarianten (kurz, 3/4, lang oder Volant) gleich vor.



Stecke den Ärmel rechts auf rechts in den Armausschnitt. Schließe die Naht und wiederhole das Ganze mit dem anderen Ärmel.



Lege jetzt das Kleid rechts auf rechts zusammen.

Stecke die Unterarm- und Seitenkanten aufeinander und schließe die Naht ausgehend vom Handgelenk in einem durch.

Wiederhole das Ganze mit der anderen Seite.

Rechtliche Hinweise

Alle Rechte an diesem Schnittmuster liegen bei Ilka Matthiessen, erbsünde. Der Schnitt darf für private Zwecke genutzt werden. Bei einergewerblichen Nutzung des Schnittmusters dürfen ohne Lizenz maximal bis zu 20 fertige Kleidungsstücke insgesamt angefertigt und verkauft werden. Für die gewerbliche Anfertigung von mehr als 20 Kleidungsstücken muss zuvor eine Gewerbelizenz auf www.erbsuende.com erworben werden. Die Massenproduktion von nach diesem Schnittmuster gefertigten Kleidungsstücken ist untersagt. Die Weitergabe, der Weiterverkauf, Tausch, Kopie, Abdruck oder (teilweise) Veröffentlichung dieses Schnittmusters sind ausdrücklich untersagt – diese Verletzungen des Urheberrechts haben empfindlichen Geldstrafen zur Folge. Beim Verkauf der nach diesem Schnittmuster gefertigten Kleidungsstücke ist anzugeben: **Genäht nach einem Schnittmuster von erbsünde.**



Wende dein Kleid.

So sieht dein Kleid mit schmalen Ärmeln jetzt aus.



Die langen, 3/4, sowie die kurzen Ärmel werden einfach gesäumt. Stecke dazu die Saumzugabe nach innen um und nähe sie fest.



Floriana säumen

Stecke die Saumzugabe an der Unterkante des Kleides nach innen um.

Rechtliche Hinweise

Alle Rechte an diesem Schnittmuster liegen bei Ilka Matthiessen, erbsünde. Der Schnitt darf für private Zwecke genutzt werden. Bei einergewerblichen Nutzung des Schnittmusters dürfen ohne Lizenz maximal bis zu 20 fertige Kleidungsstücke insgesamt angefertigt und verkauft werden. Für die gewerbliche Anfertigung von mehr als 20 Kleidungsstücken muss zuvor eine Gewerbelizenz auf www.erbsuende.com erworben werden. Die Massenproduktion von nach diesem Schnittmuster gefertigten Kleidungsstücken ist untersagt. Die Weitergabe, der Weiterverkauf, Tausch, Kopie, Abdruck oder (teilweise) Veröffentlichung dieses Schnittmusters sind ausdrücklich untersagt – diese Verletzungen des Urheberrechts haben empfindlichen Geldstrafen zur Folge. Beim Verkauf der nach diesem Schnittmuster gefertigten Kleidungsstücke ist anzugeben: **Genäht nach einem Schnittmuster von erbsünde.**



Steppe den Saum rundherum fest.



Floriana mit Volantärmel nähen

Nähe dein Kleid wie oben beschrieben zusammen.



Nimm nun den ersten Volant zur Hand und lege ihn mit der rechten Stoffseite nach oben vor dich hin.

Rechtliche Hinweise

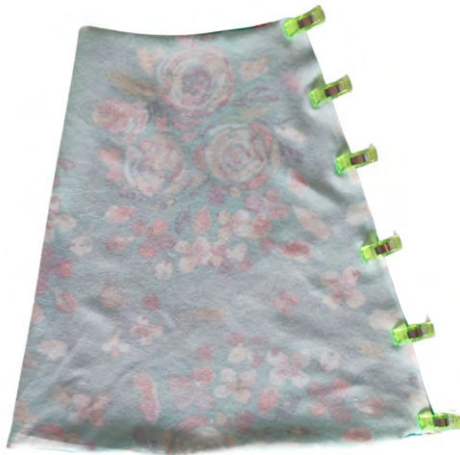
Alle Rechte an diesem Schnittmuster liegen bei Ilka Matthiessen, erbsünde. Der Schnitt darf für private Zwecke genutzt werden. Bei einergewerblichen Nutzung des Schnittmusters dürfen ohne Lizenz maximal bis zu 20 fertige Kleidungsstücke insgesamt angefertigt und verkauft werden. Für die gewerbliche Anfertigung von mehr als 20 Kleidungsstücken muss zuvor eine Gewerbelizenz auf www.erbsuende.com erworben werden. Die Massenproduktion von nach diesem Schnittmuster gefertigten Kleidungsstücken ist untersagt. Die Weitergabe, der Weiterverkauf, Tausch, Kopie, Abdruck oder (teilweise) Veröffentlichung dieses Schnittmusters sind ausdrücklich untersagt – diese Verletzungen des Urheberrechts haben empfindlichen Geldstrafen zur Folge. Beim Verkauf der nach diesem Schnittmuster gefertigten Kleidungsstücke ist anzugeben: **Genäht nach einem Schnittmuster von erbsünde.**

Lege den Volant rechts auf rechts zusammen.



Stecke die schrägen Kanten aufeinander und schließe die Naht.

Wiederhole das Ganze mit dem anderen Volant.



Wende den Volant und nimm das Kleid zur Hand.



Rechtliche Hinweise

Alle Rechte an diesem Schnittmuster liegen bei Ilka Matthiessen, erbsünde. Der Schnitt darf für private Zwecke genutzt werden. Bei einergewerblichen Nutzung des Schnittmusters dürfen ohne Lizenz maximal bis zu 20 fertige Kleidungsstücke insgesamt angefertigt und verkauft werden. Für die gewerbliche Anfertigung von mehr als 20 Kleidungsstücken muss zuvor eine Gewerbelizenz auf www.erbsuende.com erworben werden. Die Massenproduktion von nach diesem Schnittmuster gefertigten Kleidungsstücken ist untersagt. Die Weitergabe, der Weiterverkauf, Tausch, Kopie, Abdruck oder (teilweise) Veröffentlichung dieses Schnittmusters sind ausdrücklich untersagt – diese Verletzungen des Urheberrechts haben empfindlichen Geldstrafen zur Folge. Beim Verkauf der nach diesem Schnittmuster gefertigten Kleidungsstücke ist anzugeben: **Genäht nach einem Schnittmuster von erbsünde.**



Stecke den Volant rechts außen um die Unterkante des Ärmels. Die Naht des Volants trifft auf die Unterarmnaht des Kleides.
Schließe die Naht.



Klappe den Volant nach unten.
So sieht dein Volantärmel jetzt aus.



Stecke nun die Saumzugabe an der Unterkante des Volants nach innen um.

Rechtliche Hinweise

Alle Rechte an diesem Schnittmuster liegen bei Ilka Matthiessen, erbsünde. Der Schnitt darf für private Zwecke genutzt werden. Bei einergewerblichen Nutzung des Schnittmusters dürfen ohne Lizenz maximal bis zu 20 fertige Kleidungsstücke insgesamt angefertigt und verkauft werden. Für die gewerbliche Anfertigung von mehr als 20 Kleidungsstücken muss zuvor eine Gewerbelizenz auf www.erbsuende.com erworben werden. Die Massenproduktion von nach diesem Schnittmuster gefertigten Kleidungsstücken ist untersagt. Die Weitergabe, der Weiterverkauf, Tausch, Kopie, Abdruck oder (teilweise) Veröffentlichung dieses Schnittmusters sind ausdrücklich untersagt – diese Verletzungen des Urheberrechts haben empfindlichen Geldstrafen zur Folge. Beim Verkauf der nach diesem Schnittmuster gefertigten Kleidungsstücke ist anzugeben: **Genäht nach einem Schnittmuster von erbsünde.**



Säume den Volant und wiederhole das Ganze mit dem anderen Volantärmel.

So sieht dein Kleid mit Volantärmel jetzt aus.



Floriana mit Bischofsärmeln nähen
Lege das Kleid aufgeklappt mit der rechten Stoffseite nach oben vor dich hin. Nimm den ersten weiten Ärmel zur Hand.



Rechtliche Hinweise

Alle Rechte an diesem Schnittmuster liegen bei Ilka Matthiessen, erbsünde. Der Schnitt darf für private Zwecke genutzt werden. Bei einergewerblichen Nutzung des Schnittmusters dürfen ohne Lizenz maximal bis zu 20 fertige Kleidungsstücke insgesamt angefertigt und verkauft werden. Für die gewerbliche Anfertigung von mehr als 20 Kleidungsstücken muss zuvor eine Gewerbelizenz auf www.erbsuende.com erworben werden. Die Massenproduktion von nach diesem Schnittmuster gefertigten Kleidungsstücken ist untersagt. Die Weitergabe, der Weiterverkauf, Tausch, Kopie, Abdruck oder (teilweise) Veröffentlichung dieses Schnittmusters sind ausdrücklich untersagt – diese Verletzungen des Urheberrechts haben empfindlichen Geldstrafen zur Folge. Beim Verkauf der nach diesem Schnittmuster gefertigten Kleidungsstücke ist anzugeben: **Genäht nach einem Schnittmuster von erbsünde.**



Stecke den Ärmel rechts auf rechts in den Armausschnitt.
Schließe die Naht und wiederhole das Ganze mit dem anderen Ärmel.



Lege jetzt das Kleid rechts auf rechts zusammen.
Stecke die Unterarm- und Seitenkanten aufeinander und schließe die Naht ausgehend vom Handgelenk in einem durch.



Wende das Kleid.
So sieht dein Kleid mit weiten Ärmeln jetzt aus.

Rechtliche Hinweise

Alle Rechte an diesem Schnittmuster liegen bei Ilka Matthiessen, erbsünde. Der Schnitt darf für private Zwecke genutzt werden. Bei einergewerblichen Nutzung des Schnittmusters dürfen ohne Lizenz maximal bis zu 20 fertige Kleidungsstücke insgesamt angefertigt und verkauft werden. Für die gewerbliche Anfertigung von mehr als 20 Kleidungsstücken muss zuvor eine Gewerbelizenz auf www.erbsuende.com erworben werden. Die Massenproduktion von nach diesem Schnittmuster gefertigten Kleidungsstücken ist untersagt. Die Weitergabe, der Weiterverkauf, Tausch, Kopie, Abdruck oder (teilweise) Veröffentlichung dieses Schnittmusters sind ausdrücklich untersagt – diese Verletzungen des Urheberrechts haben empfindlichen Geldstrafen zur Folge. Beim Verkauf der nach diesem Schnittmuster gefertigten Kleidungsstücke ist anzugeben: **Genäht nach einem Schnittmuster von erbsünde.**

Nimm das erste Ärmelbündchen zur Hand.
Lege es mit der rechten Stoffseite nach
oben vor dich hin.



Lege das Bündchen rechts auf rechts
zusammen und stecke die kurzen Kanten
aufeinander.
Schließe die Naht.



Falte das Bündchen nun in der Höhe links
auf links zusammen.



Die Unterkante des Ärmels muss jetzt auf
die Weite des Bündchens gekräuselt
werden.

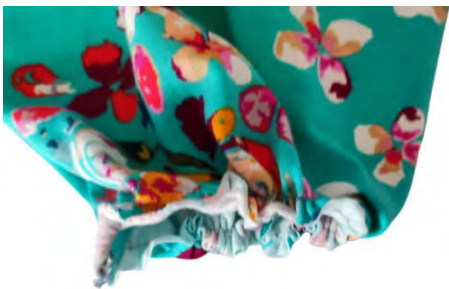


Rechtliche Hinweise

Alle Rechte an diesem Schnittmuster liegen bei Ilka Matthiessen, erbsünde. Der Schnitt darf für private Zwecke genutzt werden. Bei einergewerblichen Nutzung des Schnittmusters dürfen ohne Lizenz maximal bis zu 20 fertige Kleidungsstücke insgesamt angefertigt und verkauft werden. Für die gewerbliche Anfertigung von mehr als 20 Kleidungsstücken muss zuvor eine Gewerbelizenz auf www.erbsuende.com erworben werden. Die Massenproduktion von nach diesem Schnittmuster gefertigten Kleidungsstücken ist untersagt. Die Weitergabe, der Weiterverkauf, Tausch, Kopie, Abdruck oder (teilweise) Veröffentlichung dieses Schnittmusters sind ausdrücklich untersagt – diese Verletzungen des Urheberrechts haben empfindlichen Geldstrafen zur Folge. Beim Verkauf der nach diesem Schnittmuster gefertigten Kleidungsstücke ist anzugeben: **Genäht nach einem Schnittmuster von erbsünde.**



Nähe dazu mit einem langen Geradstich der Nähmaschine (maximale Stichelänge) innerhalb der Nahtzugabe einmal um den Ärmelsaum.
ACHTUNG: Die Naht darf NICHT verriegelt werden!



Ziehe nun an den Unterfäden. Die Ärmelweite kräuselt sich.
Kräusele den Ärmel auf den Umfang des Bündchens.



Ziehe das Bündchen rechts auf rechts über den gekräuselten Ärmelsaum.
Stecke die offenen Kanten des Bündchens rechts auf rechts auf die gekräuselte Kante.
Schließe die Naht und wiederhole das Ganze mit dem anderen Ärmel.

Rechtliche Hinweise

Alle Rechte an diesem Schnittmuster liegen bei Ilka Matthiessen, erbsünde. Der Schnitt darf für private Zwecke genutzt werden. Bei einergewerblichen Nutzung des Schnittmusters dürfen ohne Lizenz maximal bis zu 20 fertige Kleidungsstücke insgesamt angefertigt und verkauft werden. Für die gewerbliche Anfertigung von mehr als 20 Kleidungsstücken muss zuvor eine Gewerbelizenz auf www.erbsuende.com erworben werden. Die Massenproduktion von nach diesem Schnittmuster gefertigten Kleidungsstücken ist untersagt. Die Weitergabe, der Weiterverkauf, Tausch, Kopie, Abdruck oder (teilweise) Veröffentlichung dieses Schnittmusters sind ausdrücklich untersagt – diese Verletzungen des Urheberrechts haben empfindlichen Geldstrafen zur Folge. Beim Verkauf der nach diesem Schnittmuster gefertigten Kleidungsstücke ist anzugeben: **Genäht nach einem Schnittmuster von erbsünde.**



Klappe das Bündchen nach unten.

So sieht dein Kleid mit Bischofsärmeln jetzt aus.



Floriana mit weiten Ärmeln und langen Manschetten nähen

Nähe das Kleid wie oben beschrieben zusammen.



Nimm die erste lange Manschette zur Hand.

Rechtliche Hinweise

Alle Rechte an diesem Schnittmuster liegen bei Ilka Matthiessen, erbsünde. Der Schnitt darf für private Zwecke genutzt werden. Bei einergewerblichen Nutzung des Schnittmusters dürfen ohne Lizenz maximal bis zu 20 fertige Kleidungsstücke insgesamt angefertigt und verkauft werden. Für die gewerbliche Anfertigung von mehr als 20 Kleidungsstücken muss zuvor eine Gewerbelizenz auf www.erbsuende.com erworben werden. Die Massenproduktion von nach diesem Schnittmuster gefertigten Kleidungsstücken ist untersagt. Die Weitergabe, der Weiterverkauf, Tausch, Kopie, Abdruck oder (teilweise) Veröffentlichung dieses Schnittmusters sind ausdrücklich untersagt – diese Verletzungen des Urheberrechts haben empfindlichen Geldstrafen zur Folge. Beim Verkauf der nach diesem Schnittmuster gefertigten Kleidungsstücke ist anzugeben: **Genäht nach einem Schnittmuster von erbsünde.**



Falte die Manschette rechts auf rechts zusammen und stecke die schrägen Kanten aufeinander.
Schließe die Naht und wiederhole das Ganze mit der anderen Manschette.



Die Unterkante des Ärmels muss auf die Weite der Manschette gekräuselt werden.



Nähe dazu mit einem langen Geradstich der Nähmaschine (maximale Stichtlänge) einmal rund um den Saum.
ACHTUNG: Die Naht darf NICHT verriegelt werden!

Rechtliche Hinweise

Alle Rechte an diesem Schnittmuster liegen bei Ilka Matthiessen, erbsünde. Der Schnitt darf für private Zwecke genutzt werden. Bei einergewerblichen Nutzung des Schnittmusters dürfen ohne Lizenz maximal bis zu 20 fertige Kleidungsstücke insgesamt angefertigt und verkauft werden. Für die gewerbliche Anfertigung von mehr als 20 Kleidungsstücken muss zuvor eine Gewerbelizenz auf www.erbsuende.com erworben werden. Die Massenproduktion von nach diesem Schnittmuster gefertigten Kleidungsstücken ist untersagt. Die Weitergabe, der Weiterverkauf, Tausch, Kopie, Abdruck oder (teilweise) Veröffentlichung dieses Schnittmusters sind ausdrücklich untersagt – diese Verletzungen des Urheberrechts haben empfindlichen Geldstrafen zur Folge. Beim Verkauf der nach diesem Schnittmuster gefertigten Kleidungsstücke ist anzugeben: **Genäht nach einem Schnittmuster von erbsünde.**

Ziehe an den Unterfäden bis der Ärmel auf den Umfang der Manschette gekräuselt ist.



Drehe die Manschette um, bevor du sie über den Ärmel ziehst.



Ziehe die Manschette rechts auf rechts außen über den gekräuselten Ärmel. Stecke die Kanten aufeinander und schließe die Naht.



Wiederhole das Ganze mit dem anderen Ärmel.

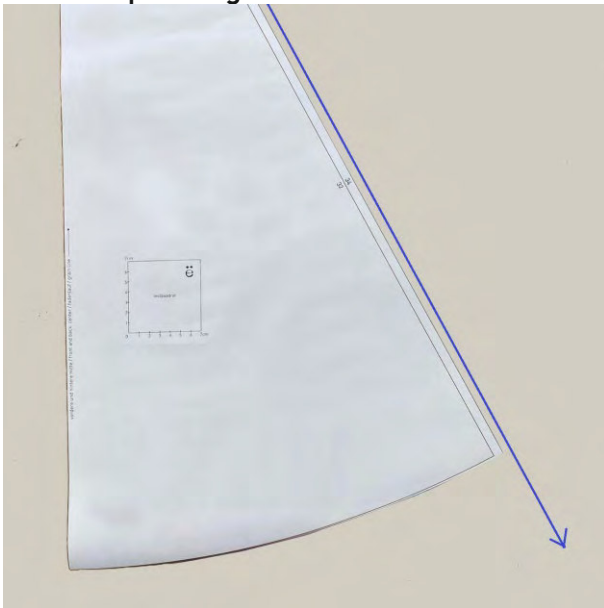
Rechtliche Hinweise

Alle Rechte an diesem Schnittmuster liegen bei Ilka Matthiessen, erbsünde. Der Schnitt darf für private Zwecke genutzt werden. Bei einergewerblichen Nutzung des Schnittmusters dürfen ohne Lizenz maximal bis zu 20 fertige Kleidungsstücke insgesamt angefertigt und verkauft werden. Für die gewerbliche Anfertigung von mehr als 20 Kleidungsstücken muss zuvor eine Gewerbelizenz auf www.erbsuende.com erworben werden. Die Massenproduktion von nach diesem Schnittmuster gefertigten Kleidungsstücken ist untersagt. Die Weitergabe, der Weiterverkauf, Tausch, Kopie, Abdruck oder (teilweise) Veröffentlichung dieses Schnittmusters sind ausdrücklich untersagt – diese Verletzungen des Urheberrechts haben empfindlichen Geldstrafen zur Folge. Beim Verkauf der nach diesem Schnittmuster gefertigten Kleidungsstücke ist anzugeben: **Genäht nach einem Schnittmuster von erbsünde.**



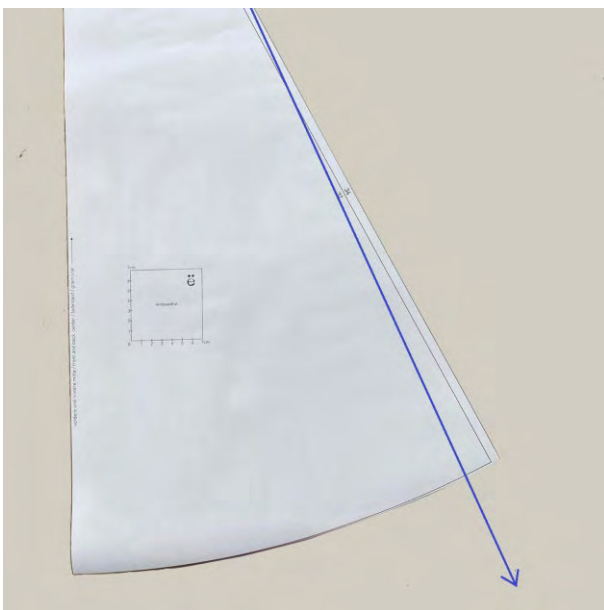
So sieht dein Kleid mit weiten Ärmeln und langen Manschetten jetzt aus.

Schnittanpassungen



Rock verlängern

Möchtest du den Rock verlängern, so kannst du den Schnitt beim vorderen und hinteren Rockteil einfach entlang der Seitenkante ganz nach Wunsch verlängern.



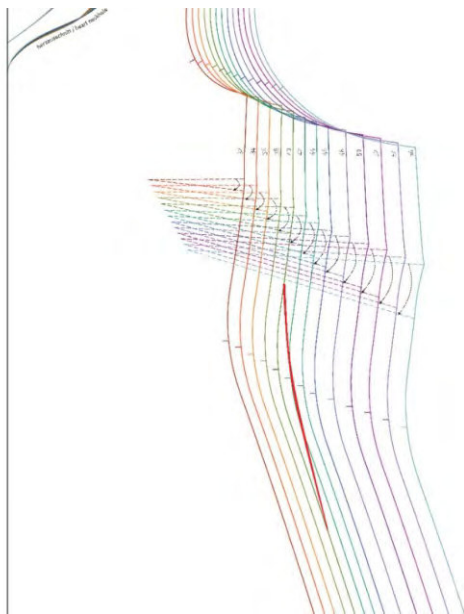
Beim einfachen Verlängern ist die Saumkante dann weiter ausgestellt. Wünschst du sie schmäler, so kannst du die Seitenkante auch weniger ausgestellt verlängern, indem du sie etwas einrückst.

Rechtliche Hinweise

Alle Rechte an diesem Schnittmuster liegen bei Ilka Matthiessen, erbsünde. Der Schnitt darf für private Zwecke genutzt werden. Bei einergewerblichen Nutzung des Schnittmusters dürfen ohne Lizenz maximal bis zu 20 fertige Kleidungsstücke insgesamt angefertigt und verkauft werden. Für die gewerbliche Anfertigung von mehr als 20 Kleidungsstücken muss zuvor eine Gewerbelizenz auf www.erbsuende.com erworben werden. Die Massenproduktion von nach diesem Schnittmuster gefertigten Kleidungsstücken ist untersagt. Die Weitergabe, der Weiterverkauf, Tausch, Kopie, Abdruck oder (teilweise) Veröffentlichung dieses Schnittmusters sind ausdrücklich untersagt – diese Verletzungen des Urheberrechts haben empfindlichen Geldstrafen zur Folge. Beim Verkauf der nach diesem Schnittmuster gefertigten Kleidungsstücke ist anzugeben: **Genäht nach einem Schnittmuster von erbsünde.**

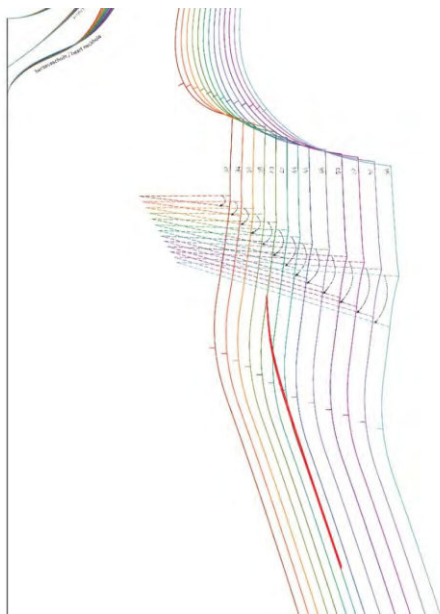


Übertrage dann den Bogen der unteren Rockkante auf die neue Saumkante deines Rockes.



Hüftumfang erweitern

Benötigst du an der Hüfte eine größere Größe, als an Brust und Taille, so verbreitere den Rockteil entsprechend. Gehe oben an der Rockkante von der Größe deines Oberteils aus und ziehe dann eine neue Seitenkante zur benötigten Größe. Hier z. B. von Gr. 40 zu Gr. 44. Schneide das Schnittteil dann entsprechend zu und wiederhole das Ganze mit dem Rückteil des Rockes.

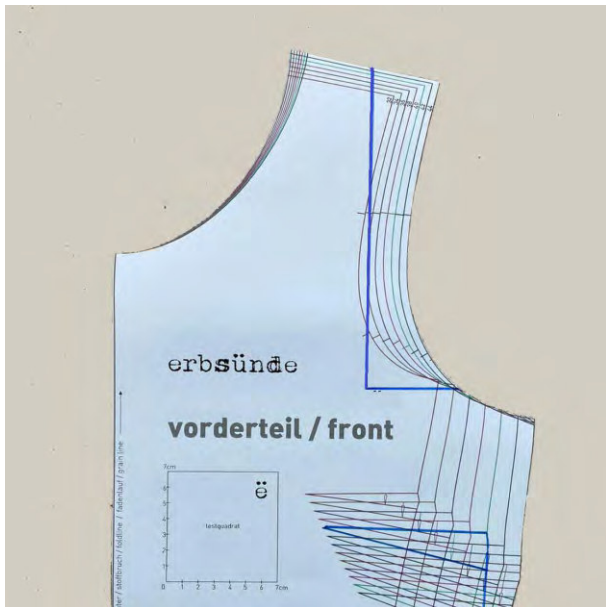


Tailenweite anpassen

Möchtest du die Tailenweite anpassen, so gehe wie folgt vor:
Benötigst du an der Brust zB Gr. 40 und in der Taille Gr. 44, so ziehe eine neue Seitenkante. Setze dabei an der ausgestellten Ecke des Brustabnäher der Gr. 40 an und ziehe die Linie bis herunter zur Saumkante der Gr. 44. Schneide dann dein Schnittmuster entsprechend zu.

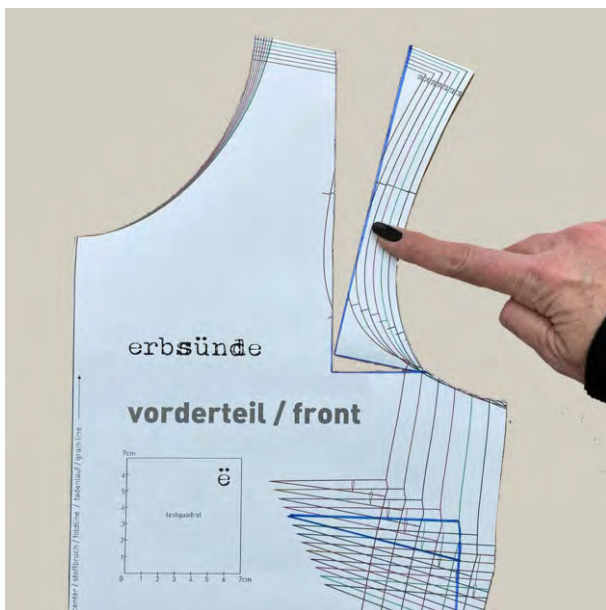
Rechtliche Hinweise

Alle Rechte an diesem Schnittmuster liegen bei Ilka Matthiessen, erbsünde. Der Schnitt darf für private Zwecke genutzt werden. Bei einergewerblichen Nutzung des Schnittmusters dürfen ohne Lizenz maximal bis zu 20 fertige Kleidungsstücke insgesamt angefertigt und verkauft werden. Für die gewerbliche Anfertigung von mehr als 20 Kleidungsstücken muss zuvor eine Gewerbelizenz auf www.erbsuende.com erworben werden. Die Massenproduktion von nach diesem Schnittmuster gefertigten Kleidungsstücken ist untersagt. Die Weitergabe, der Weiterverkauf, Tausch, Kopie, Abdruck oder (teilweise) Veröffentlichung dieses Schnittmusters sind ausdrücklich untersagt – diese Verletzungen des Urheberrechts haben empfindlichen Geldstrafen zur Folge. Beim Verkauf der nach diesem Schnittmuster gefertigten Kleidungsstücke ist anzugeben: **Genäht nach einem Schnittmuster von erbsünde.**

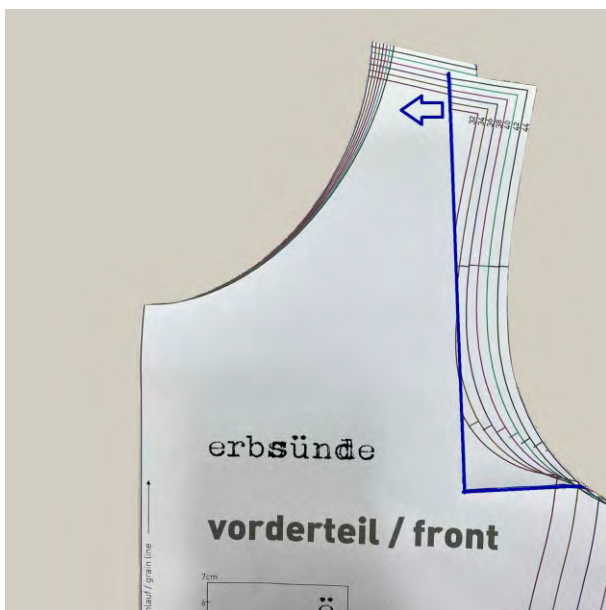


Schulterbreite anpassen

Möchtest du die Schulterbreite ändern, so gehe wie folgt vor: Zeichne – ausgehend von der Mitte der Schulternaht – eine 20 cm lange Linie senkrecht nach unten. Vom Ende dieser Linie zeichnest du dann eine waagerechte Linie zum Armausschnitt hin.



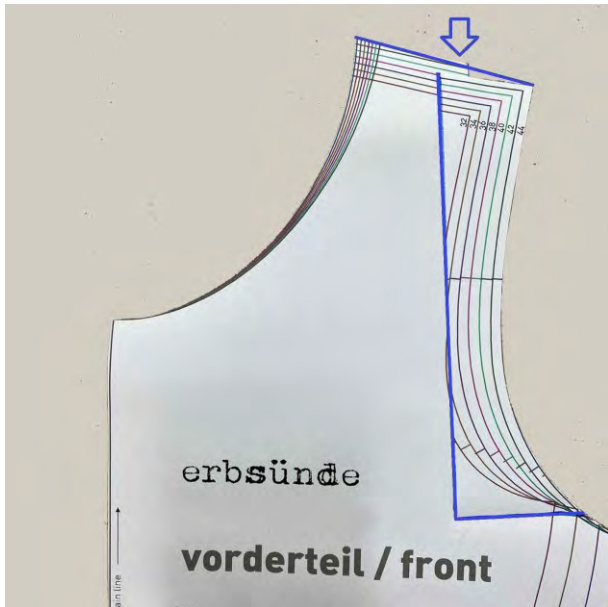
Schneide das Schnittmuster dann an den Hilfslinien auseinander – bis ganz knapp an den Armausschnitt.



Verschiebe nun das Papier überlappend, bis die gewünschte Schulterbreite erreicht ist.

Rechtliche Hinweise

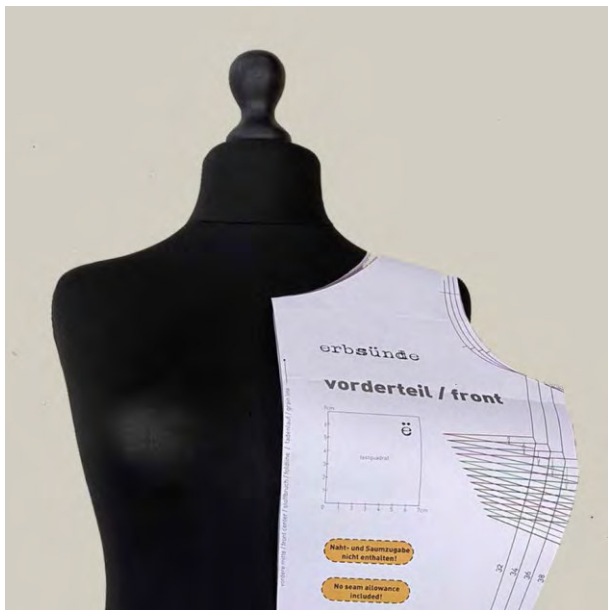
Alle Rechte an diesem Schnittmuster liegen bei Ilka Matthiessen, erbsünde. Der Schnitt darf für private Zwecke genutzt werden. Bei einergewerblichen Nutzung des Schnittmusters dürfen ohne Lizenz maximal bis zu 20 fertige Kleidungsstücke insgesamt angefertigt und verkauft werden. Für die gewerbliche Anfertigung von mehr als 20 Kleidungsstücken muss zuvor eine Gewerbelizenz auf www.erbsuende.com erworben werden. Die Massenproduktion von nach diesem Schnittmuster gefertigten Kleidungsstücken ist untersagt. Die Weitergabe, der Weiterverkauf, Tausch, Kopie, Abdruck oder (teilweise) Veröffentlichung dieses Schnittmusters sind ausdrücklich untersagt – diese Verletzungen des Urheberrechts haben empfindlichen Geldstrafen zur Folge. Beim Verkauf der nach diesem Schnittmuster gefertigten Kleidungsstücke ist anzugeben: **Genäht nach einem Schnittmuster von erbsünde.**



Fixiere die Teile mit einem Klebeband, lege ein Stück Papier unter die Schulterkante und zeichne die neue Schulterkante nach. Fertig ist dein angepasstes Schnittmuster mit verkürzter Schulterbreite.

Wiederhole das Ganze bei der Schulterkante des Rückenteils.

Möchtest du die Schulterkante verlängern, so gehe genauso vor und ziehe das auseinander geschnittene Papier um den gewünschten Wert auseinander. Passe dann die neue Schulterkante wie beschrieben an.



Brustabnäher versetzen

In manchen Fällen muss der Brustabnäher etwas versetzt werden. Um zu überprüfen, ob dies bei dir der Fall ist, heftest du dir das in deiner Größe ausgeschnittene Vorderteil mit ein paar Nadeln an dein Oberteil.

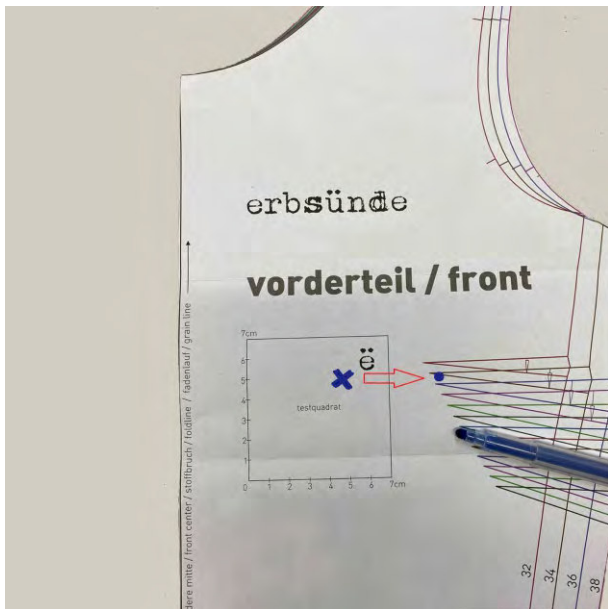
Trage dabei den BH, den du gewöhnlich trägst.



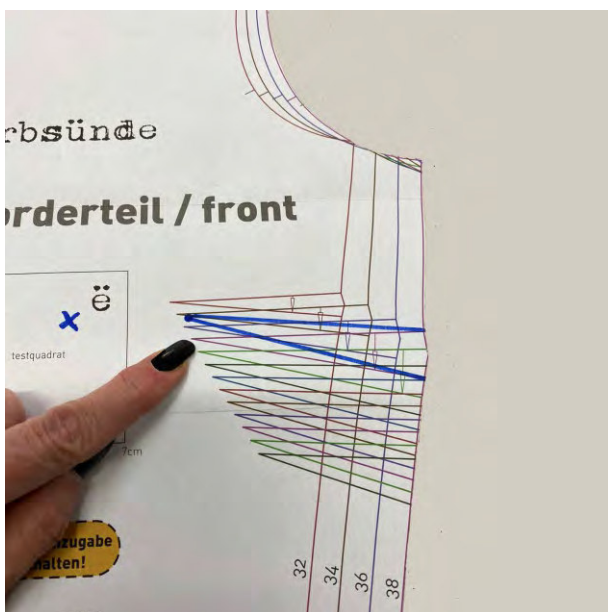
Markiere dir nun den Punkt, an dem deine Brustwarze sitzt.

Rechtliche Hinweise

Alle Rechte an diesem Schnittmuster liegen bei Ilka Matthiessen, erbsünde. Der Schnitt darf für private Zwecke genutzt werden. Bei einergewerblichen Nutzung des Schnittmusters dürfen ohne Lizenz maximal bis zu 20 fertige Kleidungsstücke insgesamt angefertigt und verkauft werden. Für die gewerbliche Anfertigung von mehr als 20 Kleidungsstücken muss zuvor eine Gewerbelizenz auf www.erbsuende.com erworben werden. Die Massenproduktion von nach diesem Schnittmuster gefertigten Kleidungsstücken ist untersagt. Die Weitergabe, der Weiterverkauf, Tausch, Kopie, Abdruck oder (teilweise) Veröffentlichung dieses Schnittmusters sind ausdrücklich untersagt – diese Verletzungen des Urheberrechts haben empfindlichen Geldstrafen zur Folge. Beim Verkauf der nach diesem Schnittmuster gefertigten Kleidungsstücke ist anzugeben: **Genäht nach einem Schnittmuster von erbsünde.**

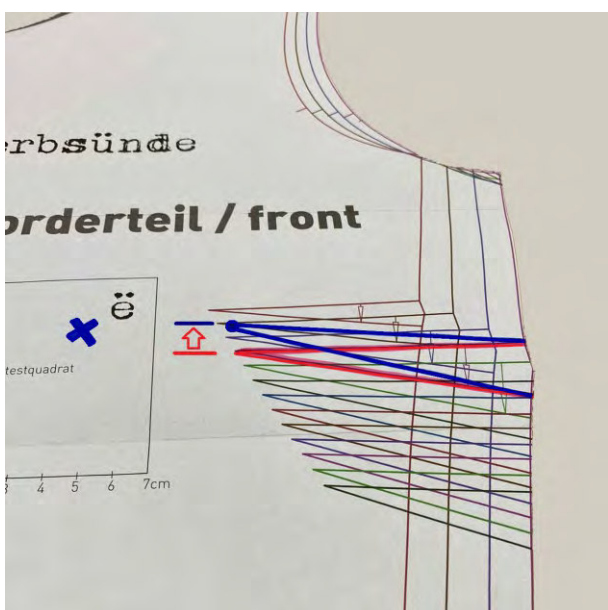


Du hast nun die Höhe markiert, auf der die Spitze deines Brustabnehmers sitzen soll. Übertrage nun diese ermittelte Höhe auf die Höhe der Spitze des im Schnitt eingezeichneten Brustabnehmers (Punkt im Bild).



Ziehe nun – ausgehend von der neuen Höhe der Spitze des Brustabnehmers die neuen Linien zum ursprünglichen Brustabnehmer.

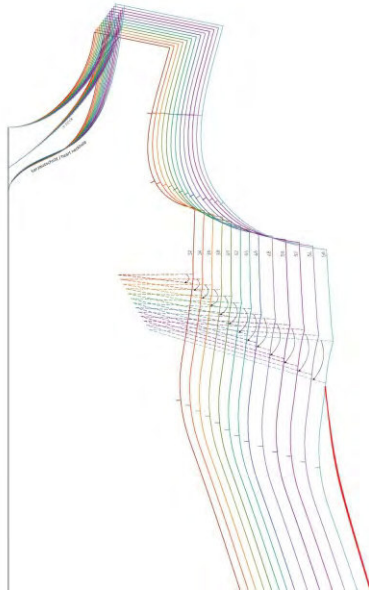
Mein Finger markiert die Höhe des ursprünglichen Abnehmers.



Hier siehst du nun alten (rote Linien) und neuen (blaue Linien) Brustabnehmer im Vergleich. Die Spitze des Brustabnehmers ist ca. 1 cm nach oben versetzt, die Seite bleibt gleich. Schneide deinen Stoff nun zu und übertrage den neu gesetzten Brustabnehmer.

Rechtliche Hinweise

Alle Rechte an diesem Schnittmuster liegen bei Ilka Matthiessen, erbsünde. Der Schnitt darf für private Zwecke genutzt werden. Bei einergewerblichen Nutzung des Schnittmusters dürfen ohne Lizenz maximal bis zu 20 fertige Kleidungsstücke insgesamt angefertigt und verkauft werden. Für die gewerbliche Anfertigung von mehr als 20 Kleidungsstücken muss zuvor eine Gewerbelizenz auf www.erbsuende.com erworben werden. Die Massenproduktion von nach diesem Schnittmuster gefertigten Kleidungsstücken ist untersagt. Die Weitergabe, der Weiterverkauf, Tausch, Kopie, Abdruck oder (teilweise) Veröffentlichung dieses Schnittmusters sind ausdrücklich untersagt – diese Verletzungen des Urheberrechts haben empfindlichen Geldstrafen zur Folge. Beim Verkauf der nach diesem Schnittmuster gefertigten Kleidungsstücke ist anzugeben: **Genäht nach einem Schnittmuster von erbsünde.**



Nähst du die größte Größe und möchtest an Taille und/oder Hüfte verbreitern, so ziehe eine Linie - ausgehend unterhalb der Brustabnäher - weniger tailliert und parallel zur letzten Linie.



Rückenabnäher

Die Rückenabnäher sind optional, vielleicht bevorzugst du an Bauch und Taille eher einen lockeren Sitz und benötigst sie gar nicht.

Falls du jedoch einen taillierteren Sitz wünschst, so kannst du das fertige Kleid anprobieren und die Rückenabnäher nach Wunsch anpassen und dann abnähen.



So sieht das Kleid mit Rückenabnähern von der linken Stoffseite aus.

Rechtliche Hinweise

Alle Rechte an diesem Schnittmuster liegen bei Ilka Matthiessen, erbsünde. Der Schnitt darf für private Zwecke genutzt werden. Bei einergewerblichen Nutzung des Schnittmusters dürfen ohne Lizenz maximal bis zu 20 fertige Kleidungsstücke insgesamt angefertigt und verkauft werden. Für die gewerbliche Anfertigung von mehr als 20 Kleidungsstücken muss zuvor eine Gewerbelizenz auf www.erbsuende.com erworben werden. Die Massenproduktion von nach diesem Schnittmuster gefertigten Kleidungsstücken ist untersagt. Die Weitergabe, der Weiterverkauf, Tausch, Kopie, Abdruck oder (teilweise) Veröffentlichung dieses Schnittmusters sind ausdrücklich untersagt – diese Verletzungen des Urheberrechts haben empfindlichen Geldstrafen zur Folge. Beim Verkauf der nach diesem Schnittmuster gefertigten Kleidungsstücke ist anzugeben: **Genäht nach einem Schnittmuster von erbsünde.**