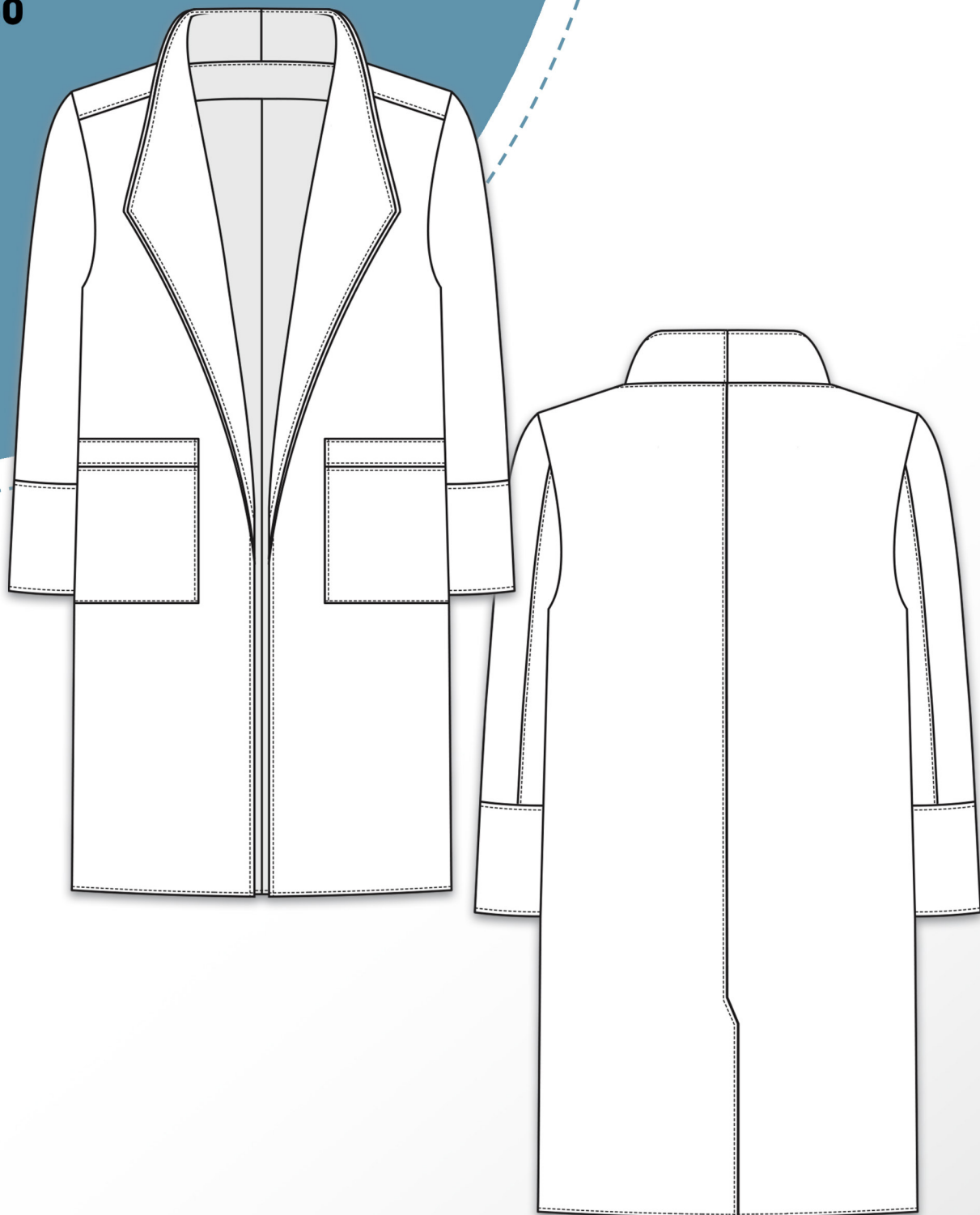


fortaleza

34 - 48

erbsünde



schnittmuster



sewing pattern

fortaleza

Inhaltsverzeichnis

Titel	
Vorwort, Impressum	
Materialblatt, Stoffmenge, benötigtes Material, wichtige Hinweise	1
Fortaleza zuschneiden	2 - 4
Fortaleza nähen	4 - 22
Hinweis zur Verarbeitung von Stoffen, die ausfransen	22



Über **fortaleza**

Fortaleza ist ein Wollmantel mit aufgesetzten Taschen und offen verarbeiteten Kanten. Zum Vernähen eignen sich alle weichen, warmen Stoffe wie Sweat, Walk, Kochwolle, Fleece, etc. Das Schnittmuster umfasst die Größen 34 – 48.

Körpermaßtabelle

Die folgende Tabelle dient der Größenwahl. Dabei ist das Maß des Brustumfangs für die Wahl der richtigen Größe entscheidend. Ist dein Hüftumfang zwei Größen und mehr größer, als dein Brustumfang, dann passe den Schnitt ab unter dem Arm bitte an die benötigte Größe an. Wie du dafür vorgehst, findest du hier beschrieben: <https://tinyurl.com/Oberteil-Ausstellen>

Größe	34	36	38	40	42	44	46	48
Brustumfang	bis 90cm	bis 94cm	bis 98cm	bis 102cm	bis 106cm	bis 111cm	bis 116cm	bis 121cm
Hüftumfang	bis 90cm	bis 93cm	bis 97cm	bis 100cm	bis 105cm	bis 110cm	bis 115cm	bis 120cm

Stoffempfehlung

Es eignen sich alle weichen, warmen Stoffe wie Sweat, Fleece, Kochwolle oder Walk.

Stoffmenge bei einer Stoffbreite von 1,45m

Größe	34	36	38	40	42	44	46	48
Stofflänge	2,5m	2,5m	2,5m	2,5m	2,7m	2,7m	2,7m	3m

Naht- und Saumzugaben

Das Schnittmuster enthält keine Naht- und Saumzugaben, diese müssen beim Zuschneiden individuell hinzugefügt werden.

Benötigtes Material

- Stoff (s.o.)
- Klebeband zum Zusammenkleben des Schnittmusters
- Schere, Maßband, Stecknadeln oder Klammern
- Nähmaschine, Overlock/Coverlock (falls vorhanden), Bügeleisen

Wichtige Hinweise

- Vor dem Zuschneiden lies bitte zunächst die gesamte Anleitung!
- Der Schnitt enthält keine Naht- und Saumzugaben.
- Zum korrekten Öffnen und Drucken des Schnittmusters verwende bitte den aktuellen Adobe Acrobat Reader.
- Bei der Druckeinstellung achte darauf, dass entweder 100% oder „ohne Seitenanpassung“ eingestellt ist.

Rechtliche Hinweise:

Alle Rechte an diesem ebook liegen bei Ilka Matthiessen.

Dieser Schnitt darf für private Zwecke und zur Anfertigung von bis zu 20 Exemplaren auch zum gewerblichen Verkauf verwendet werden.

Die Massenproduktion von nach diesem ebook gefertigten Kleidungsstücken sowie Weitergabe oder -verkauf, Tausch, Kopie, Abdruck oder Veröffentlichung (auch teilweise) dieses ebooks sind ausdrücklich untersagt.

Beim Verkauf der nach diesem ebook angefertigten Kleidungsstücke ist Folgendes anzugeben: **genäht nach dem ebook fortaleza von erbsünde®**



fortaleza zuschneiden

Falte den Stoff links auf links zusammen und lege das Schnittteil für das Vorderteil darauf.

Schneide das Schnittteil 1x in doppelter Stofflage zu. Du erhältst 2 gegengleiche Schnittteile.

Übertrage alle Markierungen aus dem Schnittmuster auf den Stoff.



Falte den Stoff links auf links zusammen und lege das Schnittteil für das Rückteil darauf.

Schneide das Schnittteil 1x in doppelter Stofflage zu. Du erhältst 2 gegengleiche Schnittteile.

Übertrage alle Markierungen aus dem Schnittmuster auf den Stoff.

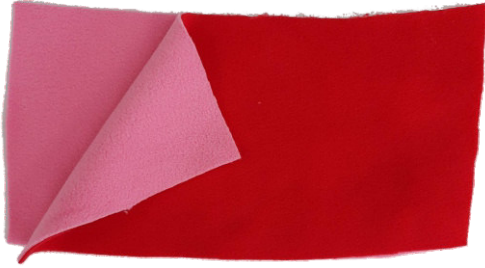


Schneide den Oberärmel sowie den Unterärmel jeweils 1x in doppelter Stofflage zu.

Du erhältst jeweils 2 gegengleiche Schnittteile.

Übertrage alle Markierungen aus dem Schnittmuster auf den Stoff.

Schneide den Ärmelsaum 1x in doppelter Stofflage zu.
Du erhältst 2 gegengleiche Schnittteile.



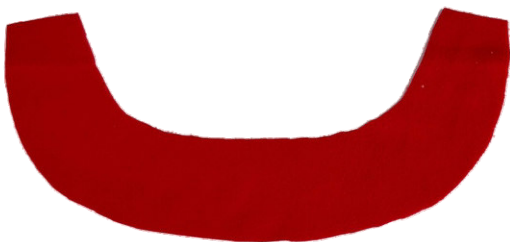
Übertrage alle Markierungen aus dem Schnittmuster auf den Stoff.

Der Vorderteil Beleg wird 1x in doppelter Stofflage zugeschnitten.
Du erhältst 2 gegengleiche Schnittteile.

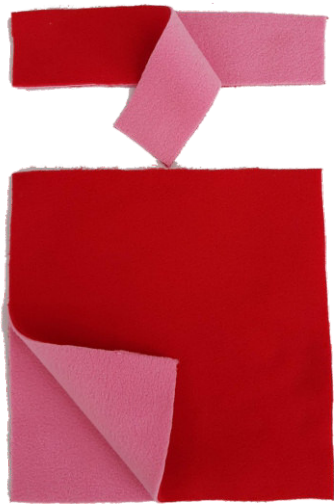


Übertrage alle Markierungen aus dem Schnittmuster auf den Stoff.

Schneide den Beleg hinten 1x in einfacher Stofflage zu.



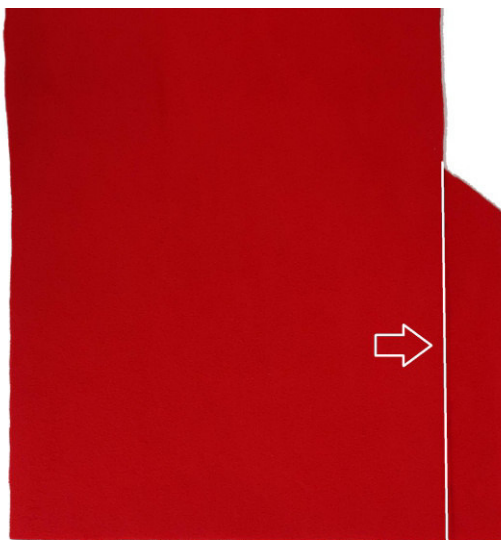
Übertrage alle Markierungen aus dem Schnittmuster auf den Stoff.



Die Tasche unten und die Tasche oben werden jeweils 1x in doppelter Stofflage zugeschnitten.

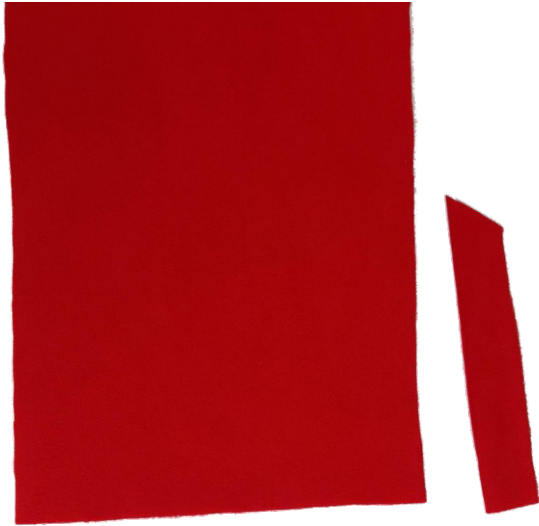


Schneide den Vorderteil Saum sowie den Rückteil Saum jeweils 1 x in doppelter Stofflage zu. Du erhältst jeweils 2 gegengleiche Schnittteile.



fortaleza nähen

Lege das erste Rückenteil mit der rechten Stoffseite nach oben vor dich hin. Verlängere die hintere Mitte mit einer Linie nach unten.



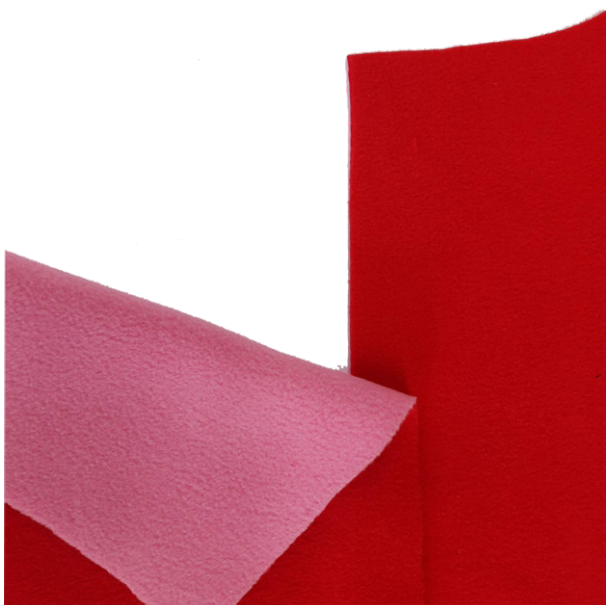
Schneide den Überstand entlang der Linie ab.

Dies gilt nur für EIN Rückenteil! Beim Anderen bleibt der Überstand stehen.



Verwendest du einen Stoff, der ausfranst, so nähe bei beiden Rückenteilen eine Sicherungsnah (Geradstich) entlang der Kanten, die später offen bleiben (Saumschlitz - siehe unten Seite 6)

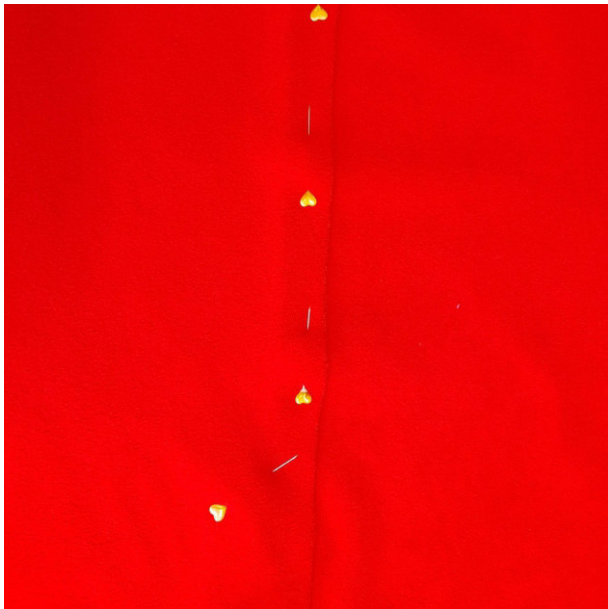
Lege jetzt das Rückenteil mit dem Überstand (Untertritt) mit der rechten Stoffseite nach oben vor dich hin. Lege das Rückenteil, bei dem du den Überstand gerade abgeschnitten hast, links auf rechts auf die Kante.



Die hintere Mitte beider Rückenteile liegt aufeinander. Die Nahtzugabe überlappt, so dass insgesamt 2cm Stoff der beiden Rückenteile übereinander liegen.



Stecke die beiden Rückenteile auf der Linie der hinteren Mitte zusammen.



Stecke die schräge Kante des Untertritts ebenfalls fest. Unterhalb der Schräge werden beide Teile NICHT zusammengesteckt oder -genäht. Hier entsteht der Schlitz des Mantels.



Nähe beide Rückenteile mit einem Geradstich der Nähmaschine zusammen.

Zur Verdeutlichung: Die Sicherungsnähte an den Rückenteilen gehen vom Beginn des Schlitzes bis herunter zum Saum.



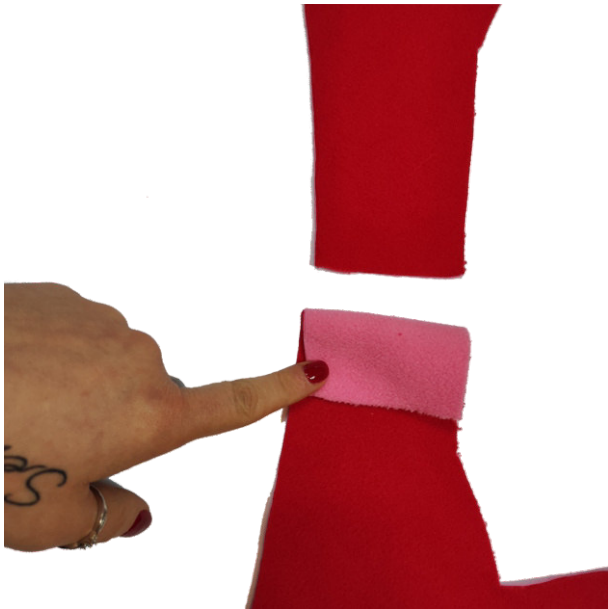
So sieht dein zusammengenähtes Rückenteil jetzt aus.



Nimm nun das erste Vorderteil zur Hand.



Lege das zweite Vorderteil links auf rechts darauf, so dass die schmalen Kanten im Nacken wieder 2cm überlappen.



Die Kanten überlappen genau so wie die Kanten der Rückenteile.



Stecke die Kanten zusammen und nähe sie wieder mit einem Geradstich der Nähmaschine zusammen.



Lege das Rückenteil mit der rechten Stoffseite nach oben vor dich hin. Lege das Vorderteil ebenfalls mit der rechten Stoffseite nach oben dazu.



Lege das Vorderteil nun mit der Kante auf die Kante des Rückenteils. Die Kanten überlappen auch hier - so wie beim Rückenteil - 2cm.



Stecke die Kante des Vorderteils auf das Rückenteil.



Nähe Vorder- und Rückenteil ebenfalls mit einem Geradstich zusammen.

Nimm jetzt die beiden Teile des ersten Ärmels zur Hand.



Lege die lange Kante des Unterärmels auf die lange Kante des Oberärmels. Die Kanten überlappen wieder. Stecke die Kanten aufeinander.



Nähe Ober- und Unterärmel mit einem Geradstich der Nähmaschine zusammen.



Nimm nun den ersten Ärmelsaum zur Hand.



Lege den Saum auf die Unterkante des zusammengenähten Ärmels. Die Kanten überlappen wieder. Stecke beide Teile aufeinander.



Nähe alles wieder mit einem Geradstich zusammen und wiederhole das Ganze mit dem anderen Ärmel.





Lege jetzt den Ärmel rechts auf rechts zusammen. Stecke die Unterarmkanten aufeinander.



Achte beim Zusammenstecken darauf, dass die Nähte des Saumes exakt aufeinander treffen.



Schließe die Naht und wende den Ärmel. Wiederhole das Ganze mit dem anderen Ärmel.



Lege das Rückenteil mit der rechten Stoffseite nach oben vor dich hin.
Falte das erste Vorderteil rechts auf rechts darauf.
Stecke die Seitenkanten aufeinander und schließe die Naht.
Wiederhole das Ganze mit der anderen Seite.



Wende den Mantel auf die rechte Seite.
So sieht er jetzt aus.



Nimm den ersten Ärmel zur Hand.



Ärmel einnähen

Die Ärmel enthalten eine Mehrweite - diese ist nötig, damit genug Bewegungsfreiheit gegeben ist. Um die Ärmel sauber einnähen zu können, müssen sie eingehalten werden.

Nähe hierfür innerhalb der Nahtzugbe mit einem einfachen Geradstich mit großer Stichlänge (4,5 - 5) zwei dicht nebeneinander liegende Nähte entlang der gerundeten Armkugel.

Achtung: Die Nähte dürfen auf keinen Fall verriegelt werden!



Durch die Nähte wölbt sich die Armkugel automatisch etwas nach außen.



So sieht dein eingehaltener Ärmel von der linken Seite aus.



Wende den Mantel auf die linke Seite und stecke den Ärmel in den Armausschnitt. Achte darauf, dass die aus dem Schnittmuster übertragenen Markierungen aufeinander treffen. Sollte der Ärmel noch zu weit sein, passe die Weite über die Einhaltefäden an. Schließe die Naht und wiederhole das Ganze mit dem anderen Ärmel.



So sieht dein Mantel jetzt aus.



Nimm nun die Teile für den Beleg zur Hand.

Stecke die kurzen Kanten der Vorderteilbelege so aufeinander, wie beim Vorderteil beschrieben. Nähe die Teile mit einem Geradstich zusammen.



Lege den zusammengenähten Beleg mit der rechten Stoffseite nach oben vor dich hin. Nimm den hinteren Beleg zur Hand.

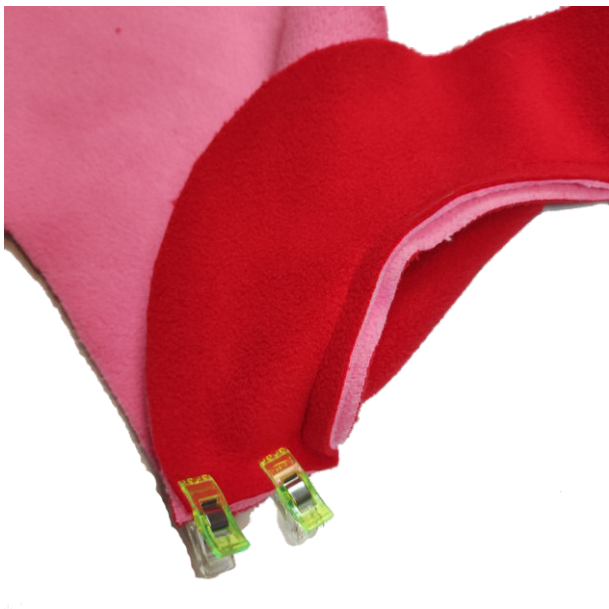


Lege den hinteren Beleg rechts auf rechts auf den vorderen Beleg. Stecke zunächst die kürzere Rundung des hinteren Belegs auf die Kante des vorderen Belegs. Schließe die Naht.





Schneide nun die Nahtzugabe des vorderen Belegs an den Ecken ein, damit das nun folgende Zusammennähen der kurzen Kanten einfacher wird. Schneide bis zum Ende der gerade genähten Naht aber achte darauf, die Naht auf gar keinen Fall zu verletzen.



Stecke jetzt die kurzen Kanten des hinteren Belegs rechts auf rechts auf die kurzen Kanten des vorderen Belegs. Schließe die Nähte an beiden kurzen Kanten.



So sieht dein Beleg jetzt aus.

Wenn du einen Stoff verwendest der ausfranst, versäubere die gesamte innere Kante des Belegs.



Verwendest du einen Stoff der ausfranst, so nähe vor dem Aufstecken zunächst eine Sicherungsnaht (Geradstich) entlang der Kanten der Taschenöffnung also entlang der Kanten, die beim Tascheneingriff offen bleiben.

Übertrage jetzt die Position der Taschen aus dem Schnittmuster auf die Vorderteile des Mantels. Stecke die oberen und unteren Taschenteile auf die Markierungen.



Nähe die äußeren Kanten der Taschen mit einem Geradstich auf den Mantel.



Lege nun den Mantel mit der linken Stoffseite nach oben aufgeklappt vor dich hin und nimm den Beleg zur Hand.

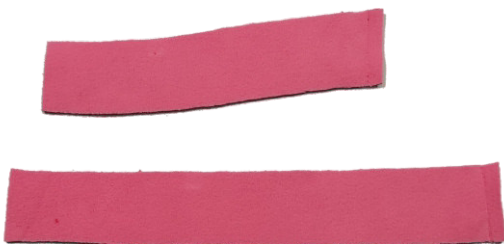


Lege den Beleg links auf links auf den Mantel.
Stecke die Außenkanten aufeinander und nähe den Beleg rundherum mit einem Geradstich fest.

So sieht dein Mantel jetzt aus.



Nimm den ersten Beleg „Vorderteil Saum“
und den ersten Beleg „Rückenteil Saum“
zur Hand.



Lege den vorderen Saum rechts auf rechts auf den hinteren. Stecke die kurzen Kanten zusammen und schließe die Naht. Wiederhole das Ganze mit den anderen beiden Saumteilen.



Wenn dein Stoff ausfranst, versäubere jeweils die innere, lange Kante des Saumbelegs.

Lege den Mantel aufgeklappt mit der linken Stoffseite nach oben vor dich hin. Nimm den vorbereiteten Saum zur Hand.



Lege den Saum rechts auf rechts auf die Unterkante des Belegs. Stecke die kurze Kante des Saums auf das untere Ende des vorderen Belegs. Schließe die Naht.





Stecke den Saum dann links auf links an die Unterkante des Mantels.
Nähe den Saum an der unteren Kante mit einem Geradstich fest. Die kurze Kante an der Schlitzöffnung wird ebenfalls festgenäht.
Wiederhole das Ganze mit dem anderen Saum.



Der Saum steht an dem Rückenteil, bei dem du den Überstand abgeschnitten hast, ein Stück über.



Schneide den überstehenden Saum dort weg.



Dein Mantel ist fertig.
Wenn du möchtest kannst du die
Nahtzugaben an den offenen
Kanten überall noch etwas
zurückschneiden.



Da die Kanten des Mantels offen
verarbeitet sind, können sich bei manchen
Wollstoffen an den offenen Kanten Fäden
lösen. Dies ist kein Problem, denn die
Kanten sind durch die Nähte gesichert.
Ziehe einfach die herausstehenden Fäden
ab.



So entsteht der besondere Look deiner
fortaleza.