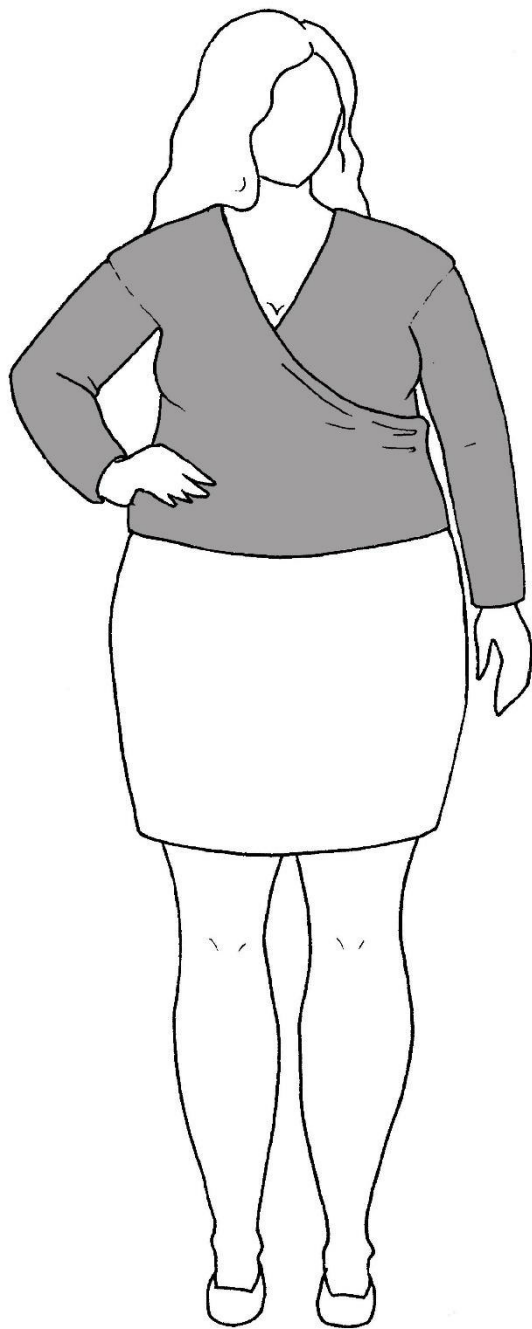


# marajo

pullover in  
wickeloptik

größe 34 – 56



# marajo

## Inhaltsverzeichnis

Titel

Vorwort, Impressum

Materialblatt, Maßtabelle, wichtige Hinweise 1 - 2

Schnittanpassung 2

Marajo zuschneiden 3

Marajo nähen 4 - 8



## Über **marajo**

Marajo ist ein Oberteil im Wickeldesign mit leicht überschnittenen Schultern und langen Ärmeln. Die beiden Vorderteile überlappen zu einem locker fallenden V-Ausschnitt. Marajo ist schnell genäht und auch für Nähanfänger geeignet.

Das Schnittmuster umfasst die Größen 34 – 56.

## Maßtabelle

Die folgende Tabelle dient der Orientierung bei der Größenwahl.

Bitte wähle die Größe entsprechend deines Brustumfangs, auch wenn deine Hüfte schmaler ist. Brauchst du an der Hüfte eine größere Größe als an der Brust, so kannst du das Schnittmuster wie in der Anleitung beschrieben anpassen.

Größe	34	36	38	40	42	44	46	48	50	52	54	56
Brustumfang	bis 90cm	bis 94cm	bis 98cm	bis 102cm	bis 106cm	bis 111cm	bis 116cm	bis 121cm	bis 126cm	bis 130cm	bis 135cm	bis 140cm
Taille	bis 80cm	bis 86cm	bis 90cm	bis 94cm	bis 98cm	bis 102cm	bis 106cm	bis 110cm	bis 114cm	bis 119cm	bis 123cm	bis 126cm
Hüftumfang	bis 90cm	bis 93cm	bis 97cm	bis 100cm	bis 105cm	bis 110cm	bis 115cm	bis 120cm	bis 125cm	bis 130cm	bis 135cm	bis 140cm

## Brustumfang richtig messen

Für den Brustumfang wird das Maßband an der höchsten Erhebung der Brust angelegt und hinten über die Schulterblätter geführt. Bitte achte darauf, dass das Maßband parallel zum Boden ausgerichtet ist. Bitte miss im Stehen und trage beim Ausmessen den BH, den du üblicherweise trägst.

## Stoffempfehlung

Es eignen sich weich fallende dehbare Stoffe, wie zum Beispiel (Fein)Strick oder Viskosejersey.

## Stoffmenge

Größe	34	36	38	40	42	44	46	48	50	52	54	56
Stofflänge	1,60m	1,60m	2m	2m	2m	2m	2m	2,50m	2,50m	2,50m	2,50m	2,50m

## Naht- und Saumzugaben

Das Schnittmuster enthält keine Naht- und Saumzugaben, diese müssen beim Zuschneiden individuell hinzugefügt werden.

## Benötigtes Material

- Stoff (s.o.)
- Klebeband zum Zusammenkleben des Schnittmusters
- Schere, Maßband, Stecknadeln oder Klammern
- Nähmaschine, Overlock/Coverlock (falls vorhanden), Bügeleisen

### Rechtliche Hinweise:

Alle Rechte an diesem ebook liegen bei Ilka Matthiessen.

Dieser Schnitt darf für private Zwecke und zur Anfertigung von bis zu 20 Exemplaren auch zum gewerblichen Verkauf verwendet werden.

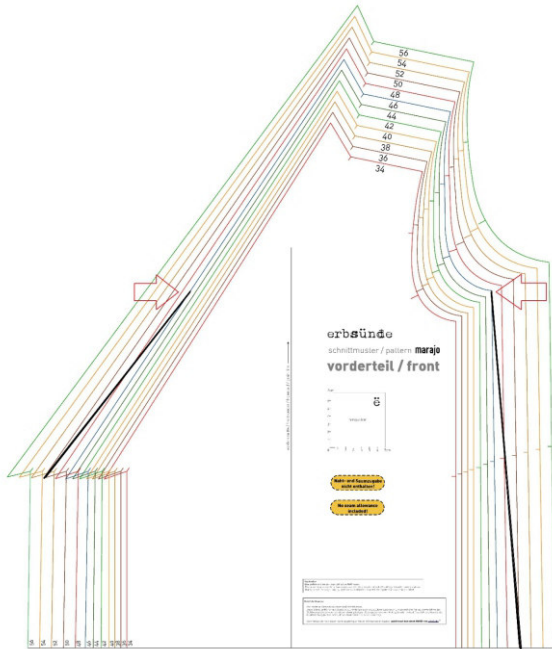
Die Massenproduktion von nach diesem ebook gefertigten Kleidungsstücken sowie Weitergabe oder -verkauf, Tausch, Kopie, Abdruck oder Veröffentlichung (auch teilweise) dieses ebooks sind ausdrücklich untersagt.

Beim Verkauf der nach diesem ebook angefertigten Kleidungsstücke ist Folgendes anzugeben: **genäht nach dem ebook marajo von [erbsünde](#)**®

## Wichtige Hinweise

- Vor dem Zuschneiden lies bitte zunächst die gesamte Anleitung!
- Der Schnitt enthält keine Naht- und Saumzugaben.
- Zum korrekten Öffnen und Drucken des Schnittmusters verwende bitte den aktuellen Adobe Acrobat Reader.
- Bei der Druckeinstellung achte darauf, dass entweder 100% oder „ohne Seitenanpassung“ eingestellt ist.

## Schnittanpassung



Brauchst du laut Größentabelle an der Hüfte eine größere Größe, als an der Brust (z.B. Brustumfang Gr. 46, Hüftumfang Gr. 50), so kannst du das Schnittmuster wie folgt anpassen. Wähle die Größe, die du laut Brustumfang hast (hier Gr. 46) und beginne mit der seitlichen Anpassungslinie unterhalb des Armausschnittes. Führe diese Linie hinüber zur benötigten Größe laut Hüftumfang (hier Gr. 50). An der gegenüberliegenden Halsausschnittkante beginnst du mit der Anpassungslinie ebenfalls auf Höhe des Unterarmausschnittes und führst diese dann bis zur Spitze hin zur größeren Größe.

Pass das Rückenteil - auch hier ausgehend vom Armausschnitt - ebenfalls an.



### marajo zuschneiden

Falte den Stoff links auf links zusammen und lege das Schnittteil für das Rückteil mit der Markierung „Hintere Mitte/ Bruch“ an die Kante.

Schneide das Schnittteil einmal im Bruch zu.



Schneide das Vorderteil einmal in doppelter Stofflage zu. Du erhältst zwei gegengleiche Schnittteile.



Schneide die Ärmel 1x in doppelter Stofflage zu. Du erhältst 2 gegengleiche Schnittteile.

Die Klammer auf dem Bild markiert den vorderen Knips der Armkugel.



### marajo nähen

Lege das Rückenteil mit der linken Stoffseite nach oben vor dich hin.  
Falte die Nahtzugabe am Halsausschnitt nach innen um und stecke sie gut fest.  
Steppe sie knappkantig ab.



Versäubere zunächst die schrägen Ausschnittkanten der Vorderteile.  
Lege dann das erste Vorderteil mit der linken Stoffseite nach oben vor dich hin.  
Stecke die schräge Kante entsprechend der Markierungen aus dem Schnittmuster nach innen um. Die eingeschlagene Kante wird NICHT abgesteppt, damit sie ihren lockeren Fall behält. Sie klappt trotzdem später nicht auf, da sie in die Schulter- und Seitennaht eingenäht wird.  
Fixiere die umgeklappten Kanten an Schulter- und Seitennaht innerhalb der Nahtzugabe mit ein paar Stichen.



Lege das am Halsausschnitt gesäumte Rückenteil mit der rechten Stoffseite nach oben vor dich hin.  
Lege das erste Vorderteil rechts auf rechts darauf. Stecke die Schulterkanten aufeinander.  
Achte darauf, dass die Kanten des Halsausschnittes genau aufeinander treffen.  
Schließe die Schulernaht.

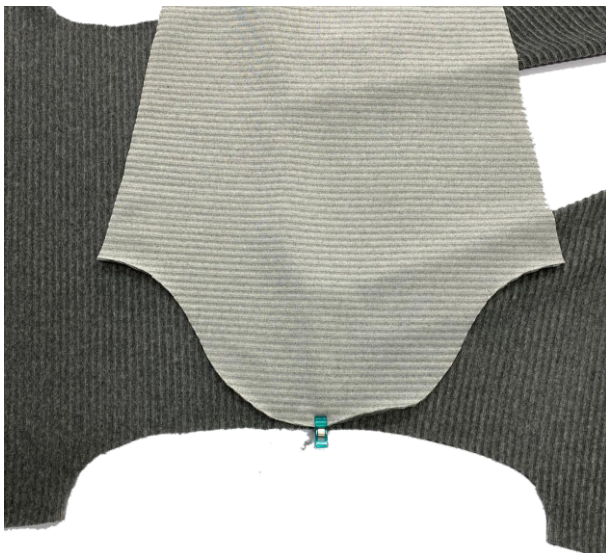


Wiederhole das Ganze mit dem zweiten Vorderteil.

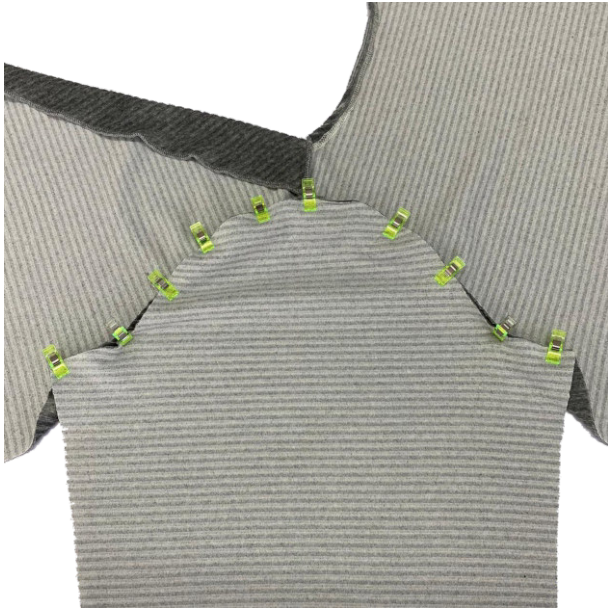


Lege jetzt dein Oberteil aufgeklappt mit der rechten Stoffseite nach oben vor dich hin.

Nimm den ersten Ärmel zur Hand.



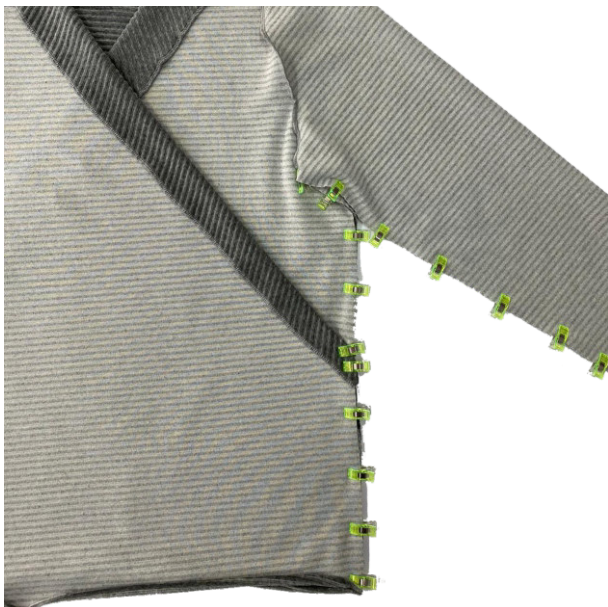
Stecke den Ärmel rechts auf rechts in den Armausschnitt.  
Beginne an der Schulternaht.



Stecke den Ärmel komplett in den Armausschnitt und schließe die Naht. Wiederhole das Ganze mit dem anderen Ärmel.



Falte den Pulli rechts auf rechts zusammen.  
Achte darauf, dass alles glatt liegt.  
Stecke zuerst die Unterarmkanten und die Seitenkanten des ersten Vorderteils aufeinander.



Lege dann das zweite Vorderteil rechts auf links auf das Erste.  
Achte wieder darauf, dass alles glatt liegt.  
Stecke jetzt die Seitenkante des zweiten Vorderteils mit fest und schließe die Naht.

Achte darauf, alle Stofflagen mit zu fassen.





Wiederhole das Ganze mit der anderen Seite.  
Achte auch hier darauf, dass alles glatt liegt und du alle Stofflagen mit festnähst.

So sieht dein Pulli jetzt aus.



Jetzt wird die Unterkante des Pullovers gesäumt.  
Stecke dazu die Saumzugabe nach innen um.  
Achte bei den Vorderteilen darauf, beide Stofflagen umzufalten. Der vordere Saum ist also 4-lagig.



Säume den Pullover.



Klappe die Saumzugabe am ersten Ärmel nach innen um und stecke sie fest. Säume den Ärmel und wiederhole das Ganze mit dem anderen Ärmel.

Dein Pullover ist fertig.

