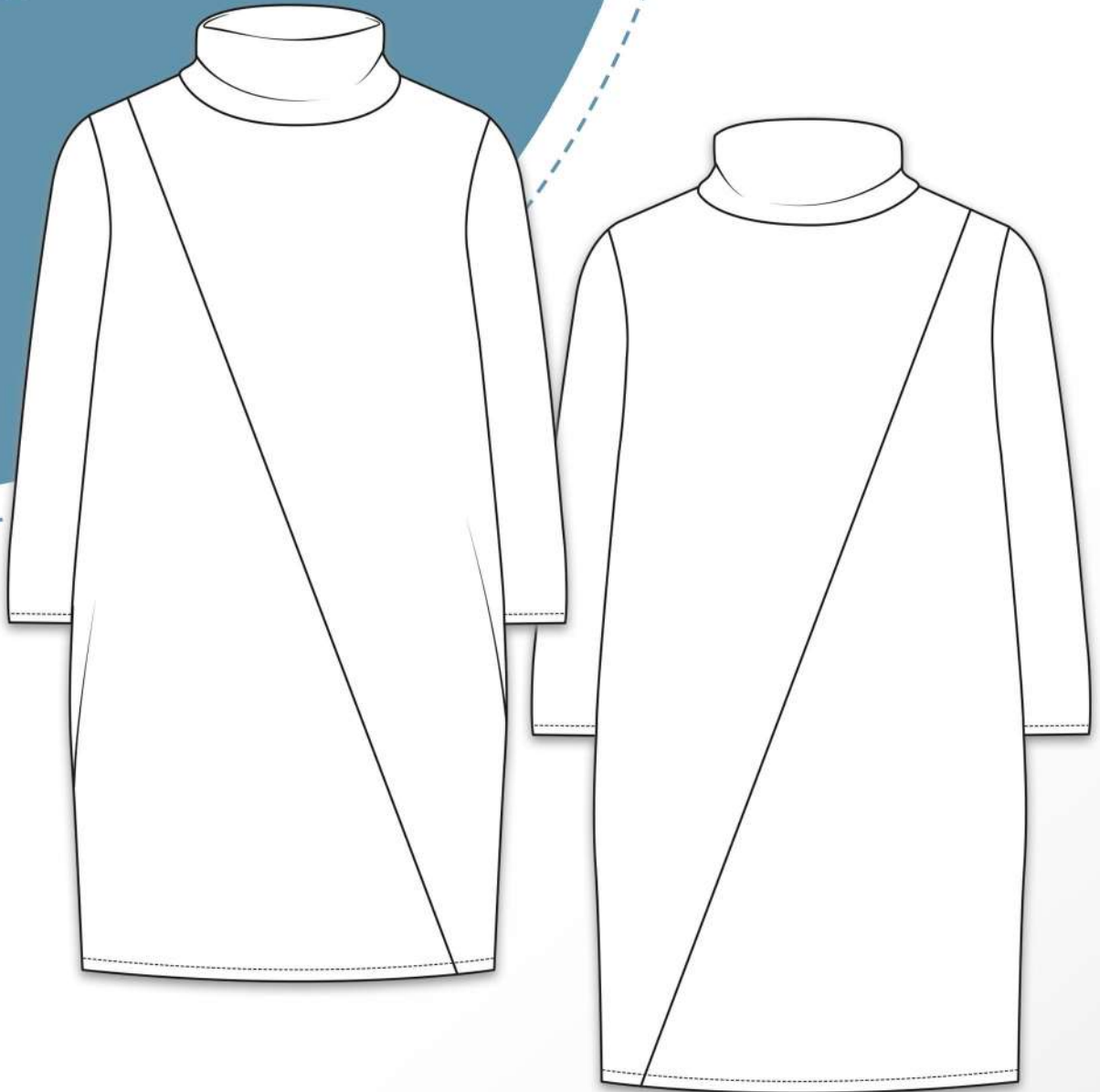


marica

32 - 60

erbsünde



schnittmuster



sewing pattern

Vorwort

Ich freue mich sehr, dass du dich für ein Schnittmuster von erbsünde entschieden hast.

Seit 2013 stecke ich viel Herzblut in die Umsetzung von Schnittmustern für Damen, Herren und Kinder. Kein Körper ist geformt wie der andere und oftmals sitzt Kaufkleidung nicht optimal. Wir wollen weg von 08/15 Outfits, hin zu individuellen Oberteilen, Kleidern, Jacken, Mänteln und Hosen, die aus selbstgewählten Wunschstoffen – auch in großen Konfektionsgrößen und langen Längen - angefertigt werden können. Jedes Schnittmuster kann nach Wunsch angepasst werden und ist durch zahlreiche Varianten sehr wandelbar.

Mit diesem Schnittmuster erweiterst du deine Garderobe durch Lieblingsteile, in denen du dich wohlfühlst und die dich als schöne und doch bequeme Kleidungsstücke durch deinen Tag begleiten.

Die ausführliche, bebilderte Anleitung hilft dir bei der Anfertigung - Schritt-für-Schritt vom Zuschneiden des Stoffes bis zur Fertigstellung des Kleidungsstückes. Sicherlich ist das ein oder andere dabei, was du noch nicht ausprobiert hast, aber auch hier kannst du mit Hilfe der Anleitung dazulernen und dein Hobby – das Nähen – weiter perfektionieren.

Auf meiner Seite findest du unter www.erbsuende.com (dort: DIY) zahlreiche Tutorials und Anleitungen für Pattern Hacks und Schnittabwandlungen.

Bei Fragen kannst du mir gerne eine Mail an info@erbsuende.com schreiben.

Ich wünsche dir viel Freude mit deinem neuen Schnittmuster,
Deine Ilka

Impressum

© erbsünde Ilka Matthiessen

Jahr der Veröffentlichung: 2023

Autor/Ersteller/Rechteinhaber: Ilka Matthiessen

Lektorat/Korrektur: Ilka Matthiessen

Das Werk, einschließlich seiner Teile, ist urheberrechtlich geschützt und darf nicht weiter gegeben werden. Jede Verwertung ist ohne Zustimmung des Autors unzulässig und ausdrücklich untersagt. Dies gilt insbesondere für die (auch teilweise) elektronische oder sonstige Vervielfältigung, Übersetzung, Weitergabe, Verbreitung und öffentliche Zugänglichmachung.

Alle Rechte liegen bei
Ilka Matthiessen
erbsünde
Karlsbader Str. 8
80937 München
info@erbsuende.com



Marica

Inhaltsverzeichnis

Titel	
Vorwort, Impressum	
Materialblatt: Stoffmenge, benötigtes Material, wichtige Hinweise	1
Marica mit Teilung zuschneiden	2 - 4
Marica mit Teilung nähen	4 - 11
Marica ohne Teilung zuschneiden	11 - 12
Marica ohne Teilung nähen	13 - 15
Marica mit Ärmelbündchen nähen	15 - 17
Schnittmuster Din A4	im Anschluss



Über marica

Marica ist ein gemütliches Pulloverkleid mit Rollkragen und langen Ärmeln. Das Schnittmuster enthält eine Teilung, so dass das Kleid perfekt für colourblocking geeignet ist. Marica ist bis Größe 44 gerade geschnitten, ab Größe 46 ist es nach unten hin leicht ausgestellt.

Das Kleid kann auch zum Pullover gekürzt werden, ohne Teilung ist Marica ein schlichtes Basicteil.

Körpermaßtabelle

Die folgende Tabelle dient der Größenwahl. Dabei ist das Maß des Brustumfangs für die Wahl der richtigen Größe entscheidend. Ist dein Hüftumfang größer als dein Brustumfang, dann kannst du den Schnitt anpassen: <https://erbsuende.com/2019/10/17/tutorial-schnittmuster-groessenanpassung/>

Größe	32	34	36	38	40	42	44	46	48	50	52	54	56	58	60
Brustumfang	bis 85cm	bis 90cm	bis 94cm	bis 98cm	bis 102cm	bis 106cm	bis 111cm	bis 116cm	bis 121cm	bis 126cm	bis 130cm	bis 135cm	bis 140cm	bis 145cm	bis 150cm
Hüftumfang	bis 85cm	bis 90cm	bis 93cm	bis 97cm	bis 100cm	bis 105cm	bis 110cm	bis 115cm	bis 120cm	bis 125cm	bis 130cm	bis 135cm	bis 140cm	bis 145cm	bis 150cm

Stoffempfehlung

Für das Kleid eignen sich weich fallende, dehnbare Stoffe wie Jersey, French Terry, Punta di Roma, (Fein-)Strick, Sweat, Fleece, etc.

Stoffmenge bei Länge nach Schnittmuster (Stoffbreite 1,45m)

Größe	32	34	36	38	40	42	44	46	48	50	52	54	56	58	60
Stofflänge mit Teilung	1+2 je	1+2 je	1+2 je	1+2 je	1+2 je	1+2 je	1+2 je	1+2 je	1+2 je	1+2 je	1+2 je	1+2 je	1+2 je	1+2 je	1+2 je
Stoff 1+2 je	1,5m	1,5m	1,5m	1,5m	1,5m	1,5m	1,5m	1,5m	1,7m	1,7m	1,7m	1,7m	2m	2m	2m
Stofflänge ohne Teilung	2,5m	2,5m	2,5m	2,5m	2,5m	2,5m	2,5m	2,8m	2,8m	2,8m	2,8m	2,8m	3m	3m	3m

Naht- und Saumzugaben

Das Schnittmuster enthält keine Naht- und Saumzugaben, diese müssen beim Zuschneiden individuell hinzugefügt werden.

Längen Anpassung

Marica ist als Longpullover oder mittellanges Kleid ausgelegt. Um deine Wunschlänge für Pullover oder Kleid zu ermitteln, miss - ausgehend von deiner Schulter - bis herunter zur gewünschten Länge. Zum Kürzen schneide die Schnittteile von Vorder- und Rückteil auf der gewünschten Höhe parallel zur Saumkante ab. Zum Verlängern verlängere die Seitenkanten von beiden Schnittteilen im Verlauf bis hinunter zur gewünschten Länge. Wir haben bewusst keine Linie für einen Pullover vorgegeben, so kann jeder seine Wunschlänge frei festlegen. Für weitere Anpassungswünsche besuche unsere Seite auf: <https://erbsuende.com/category/schnittmuster-anpassen/>

Benötigtes Material

- Stoff (s.o.)
- Klebeband zum Zusammenkleben des Schnittmusters
- Schere, Maßband, Stecknadeln oder Klammern
- Nähmaschine, Overlock/Coverlock (falls vorhanden), Bügeleisen

Wichtige Hinweise

- Vor dem Zuschneiden lies bitte zunächst die gesamte Anleitung!
- Zum korrekten Öffnen und Drucken des Schnittmusters verwende bitte den aktuellen Adobe Acrobat Reader.
- Bei der Druckeinstellung achte darauf, dass entweder 100% oder „ohne Seitenanpassung“ eingestellt ist.

Rechtliche Hinweise

Alle Rechte an diesem Schnittmuster liegen bei Ilka Matthiessen, erbsünde. Der Schnitt darf für private Zwecke genutzt werden. Bei einergewerblichen Nutzung des Schnittmusters dürfen ohne Lizenz maximal bis zu 20 fertige Kleidungsstücke insgesamt angefertigt und verkauft werden. Für die gewerbliche Anfertigung von mehr als 20 Kleidungsstücken muss zuvor eine Gewerbelizenz auf www.erbsuende.com erworben werden. Die Massenproduktion von nach diesem Schnittmuster gefertigten Kleidungsstücken ist untersagt. Die Weitergabe, der Weiterverkauf, Tausch, Kopie, Abdruck oder (teilweise) Veröffentlichung dieses Schnittmusters sind ausdrücklich untersagt – diese Verletzungen des Urheberrechts haben empfindlichen Geldstrafen zur Folge. Beim Verkauf der nach diesem Schnittmuster gefertigten Kleidungsstücke ist anzugeben: **Genäht nach einem Schnittmuster von erbsünde.**

**Marica mit Teilung zuschneiden**

Schneide die Schnittteile für Vorder- und Rückenteil an der Markierung auseinander.

Lege das Schnittteil für das linke Vorderteil auf den ersten Stoff und schneide es 1x in einfacher Stofflage zu. Achte unbedingt darauf, dass die Schrift bei allen Schnittteilen nach oben liegt, also zu sehen ist.



Lege das Schnittteil für das rechte Rückenteil auf den ersten Stoff. Achte wieder darauf, dass die Schrift auf dem Schnittteil zu sehen ist.

Schneide das rechte Rückenteil 1x in einfacher Stofflage zu.



Schneide den Ärmel 1x in einfacher Stofflage aus dem ersten Stoff zu.

Rechtliche Hinweise

Alle Rechte an diesem Schnittmuster liegen bei Ilka Matthiessen, erbsünde. Der Schnitt darf für private Zwecke genutzt werden. Bei einergewerblichen Nutzung des Schnittmusters dürfen ohne Lizenz maximal bis zu 20 fertige Kleidungsstücke insgesamt angefertigt und verkauft werden. Für die gewerbliche Anfertigung von mehr als 20 Kleidungsstücken muss zuvor eine Gewerbelizenz auf www.erbsuende.com erworben werden. Die Massenproduktion von nach diesem Schnittmuster gefertigten Kleidungsstücken ist untersagt. Die Weitergabe, der Weiterverkauf, Tausch, Kopie, Abdruck oder (teilweise) Veröffentlichung dieses Schnittmusters sind ausdrücklich untersagt – diese Verletzungen des Urheberrechts haben empfindlichen Geldstrafen zur Folge. Beim Verkauf der nach diesem Schnittmuster gefertigten Kleidungsstücke ist anzugeben: **Genäht nach einem Schnittmuster von erbsünde.**



Lege das Schnittteil für das rechte Vorderteil auf den zweiten Stoff.
Achte wieder unbedingt darauf, dass die Schrift auf dem Schnittteil zu sehen ist.
Schneide das rechte Vorderteil 1x in einfacher Stofflage zu.



Lege das Schnittteil für das linke Rückenteil auf den zweiten Stoff.
Achte wieder darauf, dass die Schrift auf dem Schnittteil zu sehen ist.
Schneide das linke Rückenteil 1x in einfacher Stofflage zu.



Schneide den Ärmel 1x aus dem zweiten Stoff zu.
Um sicherzugehen, dass du die Ärmel gegengleich zuschneidest, lege am besten den schon zugeschnittenen Ärmel rechts auf rechts auf den zweiten Stoff.



Rechtliche Hinweise

Alle Rechte an diesem Schnittmuster liegen bei Ilka Matthiessen, erbsünde. Der Schnitt darf für private Zwecke genutzt werden. Bei einergewerblichen Nutzung des Schnittmusters dürfen ohne Lizenz maximal bis zu 20 fertige Kleidungsstücke insgesamt angefertigt und verkauft werden. Für die gewerbliche Anfertigung von mehr als 20 Kleidungsstücken muss zuvor eine Gewerbelizenz auf www.erbsuende.com erworben werden. Die Massenproduktion von nach diesem Schnittmuster gefertigten Kleidungsstücken ist untersagt. Die Weitergabe, der Weiterverkauf, Tausch, Kopie, Abdruck oder (teilweise) Veröffentlichung dieses Schnittmusters sind ausdrücklich untersagt – diese Verletzungen des Urheberrechts haben empfindlichen Geldstrafen zur Folge. Beim Verkauf der nach diesem Schnittmuster gefertigten Kleidungsstücke ist anzugeben: **Genäht nach einem Schnittmuster von erbsünde.**

Schneide den Rollkragen 1x im Stoffbruch aus dem ersten Stoff zu.



Marica mit Teilung nähen

Lege das linke Rückenteil mit der rechten Stoffseite nach oben vor dich hin.



Lege das rechte Rückenteil rechts auf rechts darauf und stecke die schrägen Kanten aufeinander.
Schließe die Naht.



Rechtliche Hinweise

Alle Rechte an diesem Schnittmuster liegen bei Ilka Matthiessen, erbsünde. Der Schnitt darf für private Zwecke genutzt werden. Bei einergewerblichen Nutzung des Schnittmusters dürfen ohne Lizenz maximal bis zu 20 fertige Kleidungsstücke insgesamt angefertigt und verkauft werden. Für die gewerbliche Anfertigung von mehr als 20 Kleidungsstücken muss zuvor eine Gewerbelizenz auf www.erbsuende.com erworben werden. Die Massenproduktion von nach diesem Schnittmuster gefertigten Kleidungsstücken ist untersagt. Die Weitergabe, der Weiterverkauf, Tausch, Kopie, Abdruck oder (teilweise) Veröffentlichung dieses Schnittmusters sind ausdrücklich untersagt – diese Verletzungen des Urheberrechts haben empfindlichen Geldstrafen zur Folge. Beim Verkauf der nach diesem Schnittmuster gefertigten Kleidungsstücke ist anzugeben: **Genäht nach einem Schnittmuster von erbsünde.**



So sieht dein Rückenteil jetzt aus.
Wiederhole das Ganze mit dem Vorderteil.



Lege das Vorderteil rechts auf rechts auf
das Rückenteil.
Die Teilungsnähte treffen exakt
aufeinander und die gleichen Stoffe liegen
jeweils rechts auf rechts aufeinander.



Stecke die Schulterkanten zusammen und
schließe die Nähte.

Achte darauf, dass die Teilungsnähte auf
der Schulter exakt aufeinander treffen.

Rechtliche Hinweise

Alle Rechte an diesem Schnittmuster liegen bei Ilka Matthiessen, erbsünde. Der Schnitt darf für private Zwecke genutzt werden. Bei einergewerblichen Nutzung des Schnittmusters dürfen ohne Lizenz maximal bis zu 20 fertige Kleidungsstücke insgesamt angefertigt und verkauft werden. Für die gewerbliche Anfertigung von mehr als 20 Kleidungsstücken muss zuvor eine Gewerbelizenz auf www.erbsuende.com erworben werden. Die Massenproduktion von nach diesem Schnittmuster gefertigten Kleidungsstücken ist untersagt. Die Weitergabe, der Weiterverkauf, Tausch, Kopie, Abdruck oder (teilweise) Veröffentlichung dieses Schnittmusters sind ausdrücklich untersagt – diese Verletzungen des Urheberrechts haben empfindlichen Geldstrafen zur Folge. Beim Verkauf der nach diesem Schnittmuster gefertigten Kleidungsstücke ist anzugeben: **Genäht nach einem Schnittmuster von erbsünde.**

Lege das Kleid aufgeklappt mit der rechten Stoffseite nach oben vor dich hin. Nimm den ersten Ärmel zur Hand.



Stecke den Ärmel rechts auf rechts in den Armausschnitt. Schließe die Naht und wiederhole das Ganze mit dem anderen Ärmel.



Lege jetzt das Kleid rechts auf rechts zusammen. Stecke die Unterarm- und Seitenkanten aufeinander und schließe die Naht in einem durch.



Rechtliche Hinweise

Alle Rechte an diesem Schnittmuster liegen bei Ilka Matthiessen, erbsünde. Der Schnitt darf für private Zwecke genutzt werden. Bei einergewerblichen Nutzung des Schnittmusters dürfen ohne Lizenz maximal bis zu 20 fertige Kleidungsstücke insgesamt angefertigt und verkauft werden. Für die gewerbliche Anfertigung von mehr als 20 Kleidungsstücken muss zuvor eine Gewerbelizenz auf www.erbsuende.com erworben werden. Die Massenproduktion von nach diesem Schnittmuster gefertigten Kleidungsstücken ist untersagt. Die Weitergabe, der Weiterverkauf, Tausch, Kopie, Abdruck oder (teilweise) Veröffentlichung dieses Schnittmusters sind ausdrücklich untersagt – diese Verletzungen des Urheberrechts haben empfindlichen Geldstrafen zur Folge. Beim Verkauf der nach diesem Schnittmuster gefertigten Kleidungsstücke ist anzugeben: **Genäht nach einem Schnittmuster von erbsünde.**



Wiederhole das Ganze mit der anderen Seite.

So sieht dein Kleid jetzt aus.

Möchtest du Marica ohne Rollkragen nähen, so kannst du jetzt den Halsausschnitt einfach säumen. Wende dazu das Kleid auf die rechte Stoffseite. Falte dann die Kanten des Halsausschnittes nach innen und säume mit einem dehnbaren Stich deiner Nähmaschine oder der Coverlock.

Nimm nun den Rollkragen zur Hand.



Lege den Rollkragen rechts auf rechts zusammen und stecke die kurzen Kanten aufeinander.



Rechtliche Hinweise

Alle Rechte an diesem Schnittmuster liegen bei Ilka Matthiessen, erbsünde. Der Schnitt darf für private Zwecke genutzt werden. Bei einergewerblichen Nutzung des Schnittmusters dürfen ohne Lizenz maximal bis zu 20 fertige Kleidungsstücke insgesamt angefertigt und verkauft werden. Für die gewerbliche Anfertigung von mehr als 20 Kleidungsstücken muss zuvor eine Gewerbelizenz auf www.erbsuende.com erworben werden. Die Massenproduktion von nach diesem Schnittmuster gefertigten Kleidungsstücken ist untersagt. Die Weitergabe, der Weiterverkauf, Tausch, Kopie, Abdruck oder (teilweise) Veröffentlichung dieses Schnittmusters sind ausdrücklich untersagt – diese Verletzungen des Urheberrechts haben empfindlichen Geldstrafen zur Folge. Beim Verkauf der nach diesem Schnittmuster gefertigten Kleidungsstücke ist anzugeben: **Genäht nach einem Schnittmuster von erbsünde.**

Schließe die Naht.



Falte den Kragen in der Höhe links auf links zusammen. Die Naht liegt innen.

Markiere die Viertel des Kragenrings.



Nimm nun das Kleid wieder zur Hand.
Markiere am Halsausschnitt die vordere und hintere Mitte.



Rechtliche Hinweise

Alle Rechte an diesem Schnittmuster liegen bei Ilka Matthiessen, erbsünde. Der Schnitt darf für private Zwecke genutzt werden. Bei einergewerblichen Nutzung des Schnittmusters dürfen ohne Lizenz maximal bis zu 20 fertige Kleidungsstücke insgesamt angefertigt und verkauft werden. Für die gewerbliche Anfertigung von mehr als 20 Kleidungsstücken muss zuvor eine Gewerbelizenz auf www.erbsuende.com erworben werden. Die Massenproduktion von nach diesem Schnittmuster gefertigten Kleidungsstücken ist untersagt. Die Weitergabe, der Weiterverkauf, Tausch, Kopie, Abdruck oder (teilweise) Veröffentlichung dieses Schnittmusters sind ausdrücklich untersagt – diese Verletzungen des Urheberrechts haben empfindlichen Geldstrafen zur Folge. Beim Verkauf der nach diesem Schnittmuster gefertigten Kleidungsstücke ist anzugeben: **Genäht nach einem Schnittmuster von erbsünde.**

Lege dann diese Markierungen exakt aufeinander. So ermittelst du die Viertel des Halsausschnittes.



So sieht dein Halsausschnitt aus. Die Viertelmarkierungen liegen jeweils ein Stück vor den Schulternähten.



Nimm jetzt den Kragen wieder zur Hand.



Rechtliche Hinweise

Alle Rechte an diesem Schnittmuster liegen bei Ilka Matthiessen, erbsünde. Der Schnitt darf für private Zwecke genutzt werden. Bei einergewerblichen Nutzung des Schnittmusters dürfen ohne Lizenz maximal bis zu 20 fertige Kleidungsstücke insgesamt angefertigt und verkauft werden. Für die gewerbliche Anfertigung von mehr als 20 Kleidungsstücken muss zuvor eine Gewerbelizenz auf www.erbsuende.com erworben werden. Die Massenproduktion von nach diesem Schnittmuster gefertigten Kleidungsstücken ist untersagt. Die Weitergabe, der Weiterverkauf, Tausch, Kopie, Abdruck oder (teilweise) Veröffentlichung dieses Schnittmusters sind ausdrücklich untersagt – diese Verletzungen des Urheberrechts haben empfindlichen Geldstrafen zur Folge. Beim Verkauf der nach diesem Schnittmuster gefertigten Kleidungsstücke ist anzugeben: **Genäht nach einem Schnittmuster von erbsünde.**



Stecke den Kragen rechts auf rechts in den Halsausschnitt.
Beginne beim Stecken in der hinteren Mitte. Die Naht des Kragens trifft auf die hintere Mitte des Halsausschnittes.
Achte darauf, dass alle Markierungen aufeinander treffen.
Schließe die Naht.



Wende dein Kleid auf die rechte Stoffseite und klappe den Kragen nach oben.
So sieht deine Marica jetzt aus.



Stecke nun noch die Saumzugabe des ersten Ärmels nach innen um und steppe sie fest.
Wiederhole das Ganze mit dem anderen Ärmel.

Rechtliche Hinweise

Alle Rechte an diesem Schnittmuster liegen bei Ilka Matthiessen, erbsünde. Der Schnitt darf für private Zwecke genutzt werden. Bei einergewerblichen Nutzung des Schnittmusters dürfen ohne Lizenz maximal bis zu 20 fertige Kleidungsstücke insgesamt angefertigt und verkauft werden. Für die gewerbliche Anfertigung von mehr als 20 Kleidungsstücken muss zuvor eine Gewerbelizenz auf www.erbsuende.com erworben werden. Die Massenproduktion von nach diesem Schnittmuster gefertigten Kleidungsstücken ist untersagt. Die Weitergabe, der Weiterverkauf, Tausch, Kopie, Abdruck oder (teilweise) Veröffentlichung dieses Schnittmusters sind ausdrücklich untersagt – diese Verletzungen des Urheberrechts haben empfindlichen Geldstrafen zur Folge. Beim Verkauf der nach diesem Schnittmuster gefertigten Kleidungsstücke ist anzugeben: **Genäht nach einem Schnittmuster von erbsünde.**



Zum Schluss steckst du noch die Saumzugabe an der Unterkante des Kleides nach innen um und steppst sie ebenfalls fest.

Dein Kleid mit Teilung ist fertig.



Marica ohne Teilung zuschneiden

Schneide das Schnittmuster aus, ohne es auseinander zu schneiden.
Lege das Schnittteil für das Vorderteil auf den Stoff und schneide das Vorderteil 1x in einfacher Stofflage zu.



Rechtliche Hinweise

Alle Rechte an diesem Schnittmuster liegen bei Ilka Matthiessen, erbsünde. Der Schnitt darf für private Zwecke genutzt werden. Bei einergewerblichen Nutzung des Schnittmusters dürfen ohne Lizenz maximal bis zu 20 fertige Kleidungsstücke insgesamt angefertigt und verkauft werden. Für die gewerbliche Anfertigung von mehr als 20 Kleidungsstücken muss zuvor eine Gewerbelizenz auf www.erbsuende.com erworben werden. Die Massenproduktion von nach diesem Schnittmuster gefertigten Kleidungsstücken ist untersagt. Die Weitergabe, der Weiterverkauf, Tausch, Kopie, Abdruck oder (teilweise) Veröffentlichung dieses Schnittmusters sind ausdrücklich untersagt – diese Verletzungen des Urheberrechts haben empfindlichen Geldstrafen zur Folge. Beim Verkauf der nach diesem Schnittmuster gefertigten Kleidungsstücke ist anzugeben: **Genäht nach einem Schnittmuster von erbsünde.**

Schneide das Rückenteil ebenfalls ohne
Teilung 1x in einfacher Stofflage zu.



Schneide den Ärmel 1x in doppelter
Stofflage zu.
Du erhältst 2 gegengleiche Schnittteile.



Falte den Stoff links auf links zusammen.
Lege das Schnittteil für den Rollkragen
mit der Markierung „vordere
Mitte/Stoffbruch“ an die Kante und
schneide den Rollkragen 1x im Stoffbruch
zu.



Rechtliche Hinweise

Alle Rechte an diesem Schnittmuster liegen bei Ilka Matthiessen, erbsünde. Der Schnitt darf für private Zwecke genutzt werden. Bei einergewerblichen Nutzung des Schnittmusters dürfen ohne Lizenz maximal bis zu 20 fertige Kleidungsstücke insgesamt angefertigt und verkauft werden. Für die gewerbliche Anfertigung von mehr als 20 Kleidungsstücken muss zuvor eine Gewerbelizenz auf www.erbsuende.com erworben werden. Die Massenproduktion von nach diesem Schnittmuster gefertigten Kleidungsstücken ist untersagt. Die Weitergabe, der Weiterverkauf, Tausch, Kopie, Abdruck oder (teilweise) Veröffentlichung dieses Schnittmusters sind ausdrücklich untersagt – diese Verletzungen des Urheberrechts haben empfindlichen Geldstrafen zur Folge. Beim Verkauf der nach diesem Schnittmuster gefertigten Kleidungsstücke ist anzugeben: **Genäht nach einem Schnittmuster von erbsünde.**



Marica ohne Teilung nähen

Lege das Rückenteil mit der rechten Stoffseite nach oben vor dich hin.

Lege das Vorderteil rechts auf rechts darauf.

Stecke die Schulterkanten zusammen und schließe die Nähte.



Lege das Oberteil aufgeklappt mit der rechten Stoffseite nach oben vor dich hin und nimm den ersten Ärmel zur Hand.



Stecke den Ärmel rechts auf rechts in den Armausschnitt.

Schließe die Naht und wiederhole das Ganze mit dem anderen Ärmel.

Rechtliche Hinweise

Alle Rechte an diesem Schnittmuster liegen bei Ilka Matthiessen, erbsünde. Der Schnitt darf für private Zwecke genutzt werden. Bei einergewerblichen Nutzung des Schnittmusters dürfen ohne Lizenz maximal bis zu 20 fertige Kleidungsstücke insgesamt angefertigt und verkauft werden. Für die gewerbliche Anfertigung von mehr als 20 Kleidungsstücken muss zuvor eine Gewerbelizenz auf www.erbsuende.com erworben werden. Die Massenproduktion von nach diesem Schnittmuster gefertigten Kleidungsstücken ist untersagt. Die Weitergabe, der Weiterverkauf, Tausch, Kopie, Abdruck oder (teilweise) Veröffentlichung dieses Schnittmusters sind ausdrücklich untersagt – diese Verletzungen des Urheberrechts haben empfindlichen Geldstrafen zur Folge. Beim Verkauf der nach diesem Schnittmuster gefertigten Kleidungsstücke ist anzugeben: **Genäht nach einem Schnittmuster von erbsünde.**



Lege das Oberteil rechts auf rechts zusammen.
Stecke die Unterarm- und Seitenkanten aufeinander und schließe die Naht in einem durch.
Wiederhole das Ganze auf der anderen Seite.



Nimm nun den Rollkragen zur Hand und lege ihn rechts auf rechts zusammen.
Stecke die kurzen Kanten aufeinander und schließe die Naht.



Falte den Rollkragen in der Höhe links auf links zusammen.
Markiere die Viertel am Halsausschnitt sowie an den offenen Kanten des Kragens wie oben beschrieben.



Rechtliche Hinweise

Alle Rechte an diesem Schnittmuster liegen bei Ilka Matthiessen, erbsünde. Der Schnitt darf für private Zwecke genutzt werden. Bei einergewerblichen Nutzung des Schnittmusters dürfen ohne Lizenz maximal bis zu 20 fertige Kleidungsstücke insgesamt angefertigt und verkauft werden. Für die gewerbliche Anfertigung von mehr als 20 Kleidungsstücken muss zuvor eine Gewerbelizenz auf www.erbsuende.com erworben werden. Die Massenproduktion von nach diesem Schnittmuster gefertigten Kleidungsstücken ist untersagt. Die Weitergabe, der Weiterverkauf, Tausch, Kopie, Abdruck oder (teilweise) Veröffentlichung dieses Schnittmusters sind ausdrücklich untersagt – diese Verletzungen des Urheberrechts haben empfindlichen Geldstrafen zur Folge. Beim Verkauf der nach diesem Schnittmuster gefertigten Kleidungsstücke ist anzugeben: **Genäht nach einem Schnittmuster von erbsünde.**

Stecke den Kragen rechts auf rechts in den Halsausschnitt. Achte darauf, dass die Markierungen aufeinander treffen. Schließe die Naht.



Wende dein Oberteil und säume Ärmel und Unterkante wie oben beschrieben. Dein Oberteil ohne Teilung ist fertig.



Marica mit Ärmelbündchen nähen

Für die Ärmelbündchen schneidest du dir aus dem jeweiligen Ärmelstoff jeweils ein Rechteck zu.

Die Größe berechnest du wie folgt: Miss den Umfang deines Handgelenks und rechne 4cm dazu. Das ist die Länge deines Bündchenstreifens. Die Höhe kannst du frei wählen. Wir haben hier 15cm genommen. Das ergibt eine fertige Bündchenhöhe von 6cm bei einer verwendeten Nahtzugabe von 0,7cm.



Rechtliche Hinweise

Alle Rechte an diesem Schnittmuster liegen bei Ilka Matthiessen, erbsünde. Der Schnitt darf für private Zwecke genutzt werden. Bei einergewerblichen Nutzung des Schnittmusters dürfen ohne Lizenz maximal bis zu 20 fertige Kleidungsstücke insgesamt angefertigt und verkauft werden. Für die gewerbliche Anfertigung von mehr als 20 Kleidungsstücken muss zuvor eine Gewerbelizenz auf www.erbsuende.com erworben werden. Die Massenproduktion von nach diesem Schnittmuster gefertigten Kleidungsstücken ist untersagt. Die Weitergabe, der Weiterverkauf, Tausch, Kopie, Abdruck oder (teilweise) Veröffentlichung dieses Schnittmusters sind ausdrücklich untersagt – diese Verletzungen des Urheberrechts haben empfindlichen Geldstrafen zur Folge. Beim Verkauf der nach diesem Schnittmuster gefertigten Kleidungsstücke ist anzugeben: **Genäht nach einem Schnittmuster von erbsünde.**

Falte das erste Bündchen rechts auf rechts zusammen und stecke die kurzen Kanten aufeinander.

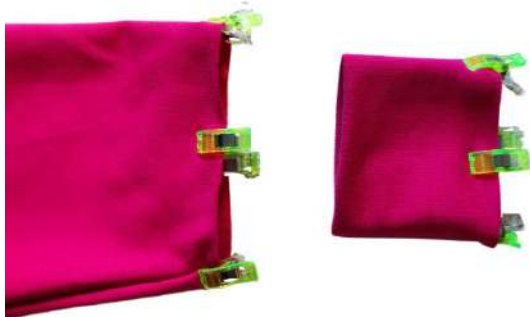


Schließe die Naht und wiederhole das Ganze mit dem anderen Bündchen.

Falte das Bündchen dann in der Höhe links auf links zusammen. Die Naht liegt innen.



Markiere an den offenen Kanten des Bündchenrings die Viertel.
Markiere an der Unterkante des Ärmels ebenfalls die Viertel.



Rechtliche Hinweise

Alle Rechte an diesem Schnittmuster liegen bei Ilka Matthiessen, erbsünde. Der Schnitt darf für private Zwecke genutzt werden. Bei einergewerblichen Nutzung des Schnittmusters dürfen ohne Lizenz maximal bis zu 20 fertige Kleidungsstücke insgesamt angefertigt und verkauft werden. Für die gewerbliche Anfertigung von mehr als 20 Kleidungsstücken muss zuvor eine Gewerbelizenz auf www.erbsuende.com erworben werden. Die Massenproduktion von nach diesem Schnittmuster gefertigten Kleidungsstücken ist untersagt. Die Weitergabe, der Weiterverkauf, Tausch, Kopie, Abdruck oder (teilweise) Veröffentlichung dieses Schnittmusters sind ausdrücklich untersagt – diese Verletzungen des Urheberrechts haben empfindlichen Geldstrafen zur Folge. Beim Verkauf der nach diesem Schnittmuster gefertigten Kleidungsstücke ist anzugeben: **Genäht nach einem Schnittmuster von erbsünde.**



Ziehe das Bündchen nun rechts auf rechts außen über den Ärmelsaum.
Stecke die Kanten zusammen. Achte darauf, dass die Markierungen aufeinander treffen.
Nähe das Bündchen gleichmäßig gedehnt rundherum fest und wiederhole das Ganze mit dem anderen Bündchen.



Klappe das Bündchen nach unten.
So sieht dein Ärmel mit Bündchen als Abschluss aus.



Dein Pullover mit Bündchen ist fertig.

Rechtliche Hinweise

Alle Rechte an diesem Schnittmuster liegen bei Ilka Matthiessen, erbsünde. Der Schnitt darf für private Zwecke genutzt werden. Bei einergewerblichen Nutzung des Schnittmusters dürfen ohne Lizenz maximal bis zu 20 fertige Kleidungsstücke insgesamt angefertigt und verkauft werden. Für die gewerbliche Anfertigung von mehr als 20 Kleidungsstücken muss zuvor eine Gewerbelizenz auf www.erbsuende.com erworben werden. Die Massenproduktion von nach diesem Schnittmuster gefertigten Kleidungsstücken ist untersagt. Die Weitergabe, der Weiterverkauf, Tausch, Kopie, Abdruck oder (teilweise) Veröffentlichung dieses Schnittmusters sind ausdrücklich untersagt – diese Verletzungen des Urheberrechts haben empfindlichen Geldstrafen zur Folge. Beim Verkauf der nach diesem Schnittmuster gefertigten Kleidungsstücke ist anzugeben: **Genäht nach einem Schnittmuster von erbsünde.**