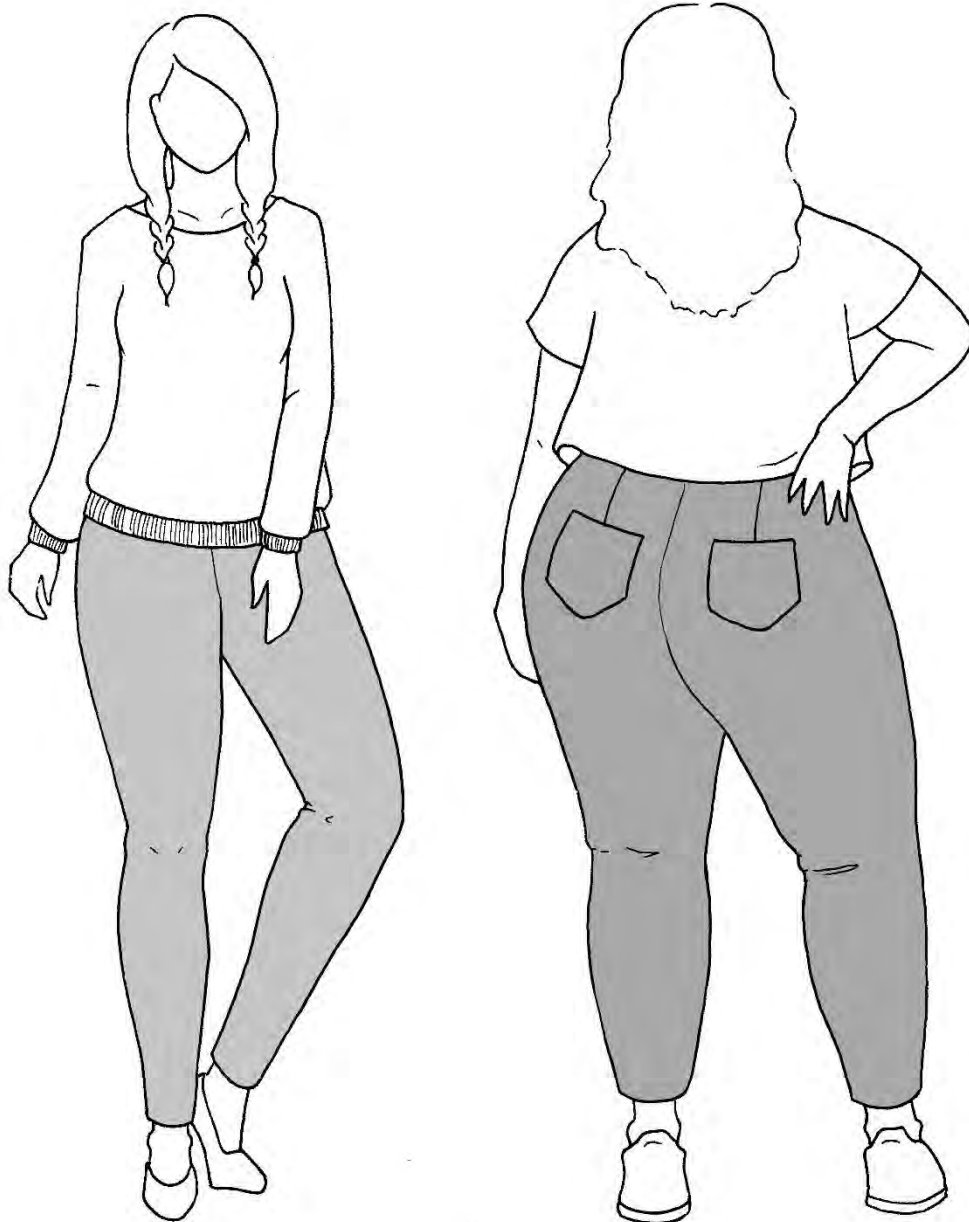


# limeira

jeggings mit gesäßtaschen  
optionalem reißverschluss  
und hinteren abnähern

größe 32 – 56



# limeira

## Inhaltsverzeichnis

Titel	
Vorwort, Impressum	
Materialblatt, Maßtabelle, wichtige Hinweise	1
Größenanpassung des Schnittmusters	2
Limeira zuschneiden	3
Limeira ohne Gesäßtaschen nähen	3 – 10
Limeira mit Gesäßtaschen nähen	10 – 12
Limeira mit nahtverdecktem Reißverschluss zuschneiden	13
Limeira mit nahtverdecktem Reißverschluss nähen	13 - 22



## Über limeira

Limeira ist eine bequeme Jeggings mit optionalen Gesäßtaschen und hinteren Abnähern. Der eingenähte Gummiband garantiert einen bequemen Sitz. Die Anleitung enthält eine zusätzliche, bebilderte Erklärung zum Einnähen eines seitlichen Reißverschlusses nach Wunsch. Das Schnittmuster umfasst die Größen 32- 56.

## Maßtabelle

Die folgende Tabelle dient der Größenwahl. Die richtige Größe ermittelst du anhand deines Hüftumfangs an der breitesten Stelle auf Höhe deines Gesäßes (der Messpunkt sitzt relativ tief). Bei der Größenwahl kommt es hierbei NUR auf den Gesäßumfang an! Hast du an Hüfte, Oberschenkel und/oder Wade unterschiedliche Größen, so passe den Schnitt entsprechend an. Wie du dafür vorgehst, ist ebenfalls in der Anleitung beschrieben.

Größe	32	34	36	38	40	42	44	46	48	50	52	54	56
Hüftumfang	bis 90cm	bis 95cm	bis 99cm	bis 103cm	bis 107cm	bis 111cm	bis 114cm	bis 117cm	bis 120cm	bis 123cm	bis 126cm	bis 130cm	bis 138cm
Oberschenkel	bis 52cm	bis 55cm	bis 58cm	bis 61cm	bis 63cm	bis 64cm	bis 66cm	bis 68cm	bis 70cm	bis 73cm	bis 76cm	bis 78cm	bis 80cm
Wade	bis 32cm	bis 34cm	bis 35cm	bis 36cm	bis 38cm	bis 40cm	bis 42cm	bis 44cm	bis 46cm	bis 48cm	bis 50cm	bis 52cm	bis 54cm

## Stoffempfehlung

Es eignen sich alle dickeren, dehnbaren Stoffe wie zB Sommersweat, Jacquard, Stretch-Jeans, Stretch-Cord, Punta di Roma, Lycra, Lederimitat etc. Wichtig: Sie müssen einen Elastananteil von mindestens 4% haben.

## Stoffmenge

Größe	32	34	36	38	40	42	44	46	48	50	52	54	56
Stofflänge	1,1m	1,1m	1,1m	1,1m	1,2m	1,2m	1,2m	1,2m	1,5m	1,5m	1,5m	1,5m	1,5m

## Naht- und Saumzugaben

Das Schnittmuster enthält keine Naht- und Saumzugaben, diese müssen beim Zuschneiden individuell hinzugefügt werden.

## Benötigtes Material

- Stoff (s.o.)
- Gummiband 4cm breit für den Bund
- optional nahtverdeckter Reißverschluss (20cm lang) + Spezialnähfüsschen
- Klebeband zum Zusammenkleben des Schnittmusters
- Schere, Maßband, Stecknadeln oder Klammern
- Nähmaschine, Overlock/Coverlock (falls vorhanden), Bügeleisen

## Wichtige Hinweise

- Vor dem Zuschneiden lies bitte zunächst die gesamte Anleitung!
- Zum korrekten Öffnen und Drucken des Schnittmusters verwende bitte den aktuellen Adobe Acrobat Reader.
- Bei der Druckeinstellung achte darauf, dass entweder 100% oder „ohne Seitenanpassung“ eingestellt ist.

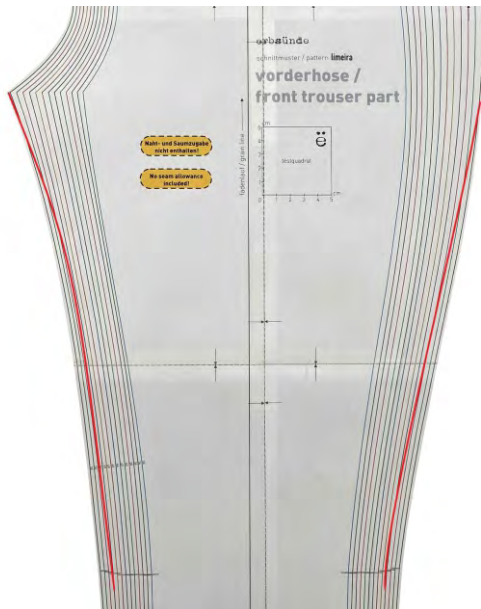
### Rechtliche Hinweise:

Alle Rechte an diesem ebook liegen bei Ilka Matthiessen.

Dieser Schnitt darf für private Zwecke und zur Anfertigung von bis zu 20 Exemplaren auch zum gewerblichen Verkauf verwendet werden.

Die Massenproduktion von nach diesem ebook gefertigten Kleidungsstücken sowie Weitergabe oder -verkauf, Tausch, Kopie, Abdruck oder Veröffentlichung (auch teilweise) dieses ebooks sind ausdrücklich untersagt.

Beim Verkauf der nach diesem ebook angefertigten Kleidungsstücke ist Folgendes anzugeben: **genäht nach dem ebook limeira von erbsünde®**



## Größenanpassung des Schnittmusters

Hast du an Hüfte, Oberschenkel und/ oder Wade unterschiedliche Größen, so passe den Schnitt entsprechend der Maßtabelle an.

Wähle die Größe anhand deines Hüftumfangs. Von dieser Größenlinie aus ziehst du eine neue Linie zur benötigten kleineren oder größeren Größe.

Musst du lediglich an Knie oder Wade verkleinern oder vergrößern, so passe das Schnittmuster dort entsprechend der Maßtabelle an.

Passe das Schnittteil für die Hinterhose ebenfalls entsprechend an.



### **limeira zuschneiden**

Falte den Stoff links auf links zusammen.  
Lege das Schnittteil für die Vorderhose  
darauf. Schneide das Schnittteil 1x in  
doppelter Stofflage zu.



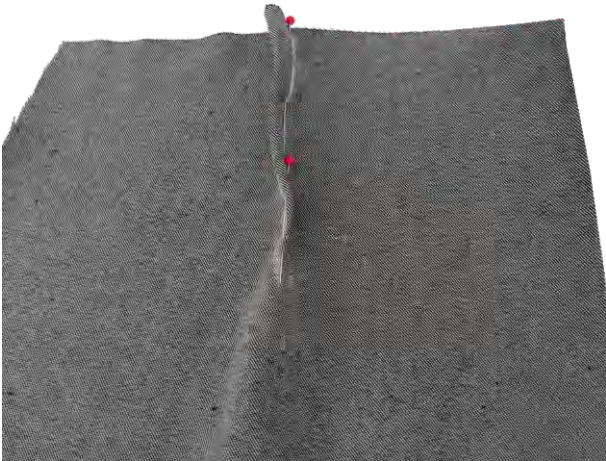
Falte den Stoff links auf links zusammen  
und lege das Schnittteil für die Hinterhose  
darauf.  
Schneide das Schnittteil 1x in doppelter  
Stofflage zu.



### **limeira nähen**

Übertrage die Abnäher aus dem  
Schnittmuster auf die linke Stoffseite der  
Schnittteile der Hinterhose.

Stecke die Markierungen rechts auf rechts aufeinander.



Nähe den Abnäher entlang der Markierung mit einem Geradstich der Nähmaschine. Wiederhole das Ganze mit dem anderen Abnäher.



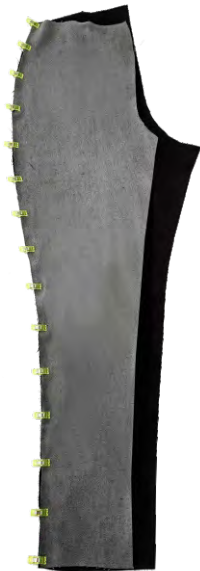
So sieht dein Abnäher von der rechten Seite aus.

Falls nötig, versäubere jetzt alle Schnittteile.





Lege die erste Hinterhose mit der rechten Stoffseite nach oben vor dich hin.



Lege die erste Vorderhose rechts auf rechts darauf.  
Stecke die Außenkanten zusammen und schließe die Naht.



Stecke dann die Innenbeinkanten aufeinander und schließe die Naht.  
Wiederhole das Ganze mit dem zweiten Hosenbein.



Wende eines der Hosenbeine, sodass die rechte Stoffseite außen liegt.



Stecke die Hosenbeine rechts auf rechts ineinander. Die Vorder- und Hinterhosen müssen aufeinander liegen.



Stecke die Schrittkanten rechts auf rechts zusammen. Achte darauf, dass die Innenbeinnähte exakt aufeinander treffen.



So sieht deine Hose jetzt aus.



Wende die Hose. So sieht deine Hose jetzt aus.



Miss jetzt das Gummiband an deiner Taille ab. Es soll gut sitzen aber nicht einschneiden.



Falte das Gummiband rechts auf rechts zusammen und stecke die kurzen Kanten aufeinander.  
Schließe die Naht.



Markiere die vordere und hintere Mitte des Gummiband-Ringes.



Stecke das Gummiband gleichmäßig gedehnt rechts auf rechts an die Oberkante der Hose.  
Die Markierungen am Gummiband müssen genau auf die vordere und hintere Schrittnaht treffen.  
Nähe das Gummiband fest.



Klappe das Gummiband nach innen, so dass es links auf links im Hosenbund liegt. Stecke die Oberkante gut fest.



Stecke jetzt die Unterkante des Gummibandes gleichmäßig gedehnt an die Hose.



Steppe dann das Gummiband rundherum knappkantig fest. So sieht deine Hose jetzt aus.





Klappe nun den Saum des ersten Hosenbeins nach innen um und stecke ihn fest.  
Steppe den Saum knappkantig ab und wiederhole das Ganze mit dem anderen Hosenbein.



Deine Jeggings ist fertig.



### **Limeira mit Gesäßtaschen nähen**

Schneide die Gesäßtasche einmal in doppelter Stofflage zu.  
Vergiss nicht, an der Oberkante eine Saumzugabe zu geben.

Stecke den Saum an der Oberkante der Tasche nach innen um.



Steppe den Saum fest und wiederhole das Ganze mit der anderen Tasche.



Büggle die Nahtzugabe der Tasche nach innen um.



Übertrage die Position der Tasche aus dem Schnittmuster auf die Hinterhose.



Stecke die Tasche auf die markierte Position. Steppe die Tasche knappkantig fest. Achte unbedingt darauf, den Tascheneingriff offen zu lassen.



Wiederhole das Ganze mit der anderen Tasche.

So sieht die Hinterhose mit Gesäßtaschen aus.





### **Limeira mit nahtverdecktem Reißverschluss zuschneiden**

Schneide die Vorderhose 1x in doppelter Stofflage zu.



Schneide die Hinterhose 1x in doppelter Stofflage zu



### **Limeira mit nahtverdecktem Reißverschluss nähen**

Übertrage die Abnäher aus dem Schnittmuster auf die Hinterhose.

Stecke die Abnäher entlang der Markierungen rechts auf rechts aufeinander.



Nähe die Abnäher mit einem Geradstich der Nähmaschine und bügelle die Abnäher dann zur Mitte.  
Falls nötig, versäubere jetzt alle Schnittteile.



Lege beide Hinterhosen rechts auf rechts aufeinander und stecke die Schrittkanten zusammen.  
Schließe die Naht.





Lege beide Vorderhosen rechts auf rechts aufeinander und stecke die Schrittnaht zusammen.  
Schließe die Naht.



Lege die Hinterhose mit der rechten Stoffseite nach oben vor dich hin.



Lege die Vorderhose rechts auf rechts auf die Hinterhose.  
Nimm den nahtverdeckten Reißverschluss zur Hand.





Lege den Reißverschluss an die Kante der Hose - auf der Seite, an der du ihn einnähen möchtest.

Lass oben unbedingt die Nahtzugabe frei, damit du später den Gummibund noch annähen kannst. Der Reißverschluss beginnt unterhalb der Nahtzugabe an der Oberkante der Hose.

Markiere jetzt das untere Ende des Reißverschlusses.



Stecke nun die Außenkanten von Vorder- und Hinterhose ab der Reißverschlussmarkierung nach unten zusammen.



Nähe ab der Reißverschlussmarkierung nach unten etwa 3cm mit einem Geradstich der Nähmaschine zusammen. Das ist wichtig, da die Nahtzugabe auseinander gebügelt werden muss.

Schließe dann die restliche Seitennaht nach unten. Die restliche Seitennaht kann mit der Overlock geschlossen werden.



Büggle jetzt die Nahtzugaben an den Kanten für den Reißverschluss auseinander.



Für das Einnähen eines nahtverdeckten Reißverschlusses benötigst du ein spezielles Nähmaschinenfüßchen. So sieht dieses für eine brother Nähmaschine aus.



Stecke den Reißverschluss rechts auf rechts auf die Nahtzugabe der ersten Kante.  
Nähe den Reißverschluss mit dem Spezialfüßchen fest.

Stecke jetzt die andere Kante des Reißverschlusses fest und nähe sie ebenfalls mit dem Spezialfüßchen fest.



So sieht dein Reißverschluss jetzt geschlossen aus.



Du kannst den Reißverschluss mit dem Spezialfüßchen nicht bis ganz zum Ende einnähen. Es bleibt unten eine kleine Öffnung.



Wende die Hose auf die linke Seite. So erkennst du, wo die Naht unterhalb des Reißverschlusses noch ergänzt werden muss.



Stecke die Hose unterhalb des Reißverschlusses zusammen. Schließe dann die noch offene Stelle der Naht.



So sieht dein Reißverschluss jetzt geschlossen aus.



So sieht dein Reißverschluss geöffnet aus.



Stecke jetzt die andere Außenkante von Vorder- und Hinterhose zusammen und schließe die Naht.



Stecke anschließend die Innenbeinkanten von Vorder- und Hinterhose aufeinander und schließe die Naht.



So sieht deine Hose jetzt aus.

Miss deinen Taillenumfang aus und  
schneide dir ein Gummiband in der  
entsprechenden Länge zu.



Stecke das Gummiband rechts auf rechts  
an die Oberkante der Hose.  
Das Gummiband beginnt und endet am  
Reißverschluss.  
Schließe die Naht.



Klappe das Gummiband nach innen um, so  
dass es links auf links im Hosenbund liegt.  
Stecke das Gummiband fest.





Möchtest du das Gummiband nicht an der Unterkante rundherum absteppen, so kannst du es auch lediglich von rechts im Nahtschatten der Seiten- und Schrittnähte senkrecht festnähen. Die Enden des Gummibandes werden neben dem Reißverschluss senkrecht festgenäht.



Klappe jetzt den Saum des Hosenbeins nach innen um und stecke ihn fest.

Steppe den Saum ab und wiederhole das Ganze mit dem anderen Hosenbein.



Deine Hose ist fertig.