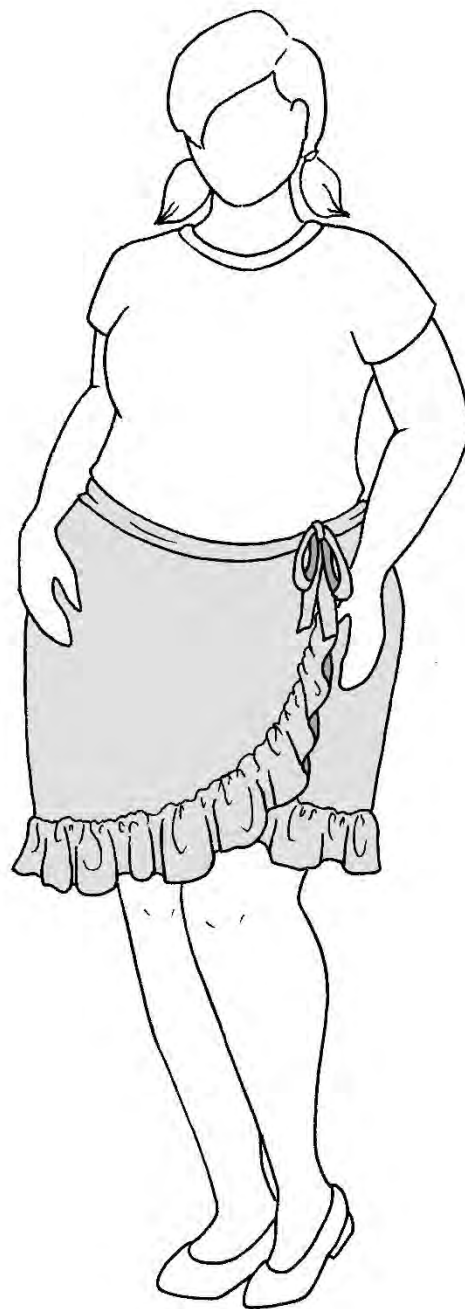


# pitanga

wickelrock mit  
saumrüsche und  
bindeband

größe 34 – 58



# pitanga

## Inhaltsverzeichnis

Titel

Vorwort, Impressum

Materialblatt, Maßtabelle, wichtige Hinweise

Pitanga zuschneiden

Pitanga nähen

1 - 2

3 - 4

4 - 14



## Über pitanga

Pitanga ist ein schöner Wickelrock mit Saumrüsche und langem Bindeband. Das Schnittmuster enthält drei Rocklängen. Zum Vernähen eignen sich weiche Webware-Stoffe, wie z.B. Viskose oder Leinen.

## Maßtabelle

Die folgende Tabelle dient der Orientierung bei der Größenwahl. Richte dich bei der Wahl der Größe nach dem Hüftumfang. Ist dein Taillenumfang ein paar Zentimeter größer als angegeben, kannst du dies durch das Bindeband regulieren.

Größe	34	36	38	40	42	44	46	48	50	52	54	56	58
Taille	bis 80cm	bis 86cm	bis 90cm	bis 94cm	bis 98cm	bis 102cm	bis 106cm	bis 110cm	bis 114cm	bis 119cm	bis 123cm	bis 126cm	bis 130cm
Hüftumfang	bis 90cm	bis 93cm	bis 97cm	bis 100cm	bis 105cm	bis 110cm	bis 115cm	bis 120cm	bis 125cm	bis 130cm	bis 135cm	bis 140cm	bis 145cm

## Stoffempfehlung

Es eignen sich alle leichten, weich fallenden, nicht dehnbaren Stoffe, wie Leinen, Popeline, Viskose, Chambray, Blusenstoffe etc.

## Stoffmenge

Größe	34	36	38	40	42	44	46	48	50	52	54	56	58
Stoffmenge	2m	2m	2,5m	2,5m	2,5m	3m	3m	3m	3m	3,5m	3,5m	3,5m	3,5m

## Zuschnitttabelle Bindeband

Für das Bindeband gibt es kein Schnittteil im Schnittmuster. Es muss anhand dieser Tabelle zugeschnitten werden. Das Bindeband kann aus mehreren Stücken zusammengenäht werden.

Größe	34	36	38	40	42	44	46	48	50	52	54	56	58
Länge	306cm	314cm	322cm	330cm	348cm	356cm	363cm	372cm	380cm	388cm	396cm	404cm	412cm
Höhe	10cm	10cm	10cm	10cm	10cm	10cm	10cm	10cm	10cm	10cm	10cm	10cm	10cm

## Zuschnitttabelle Saumrüsche

Für die Saumrüsche gibt es kein Schnittteil im Schnittmuster. Sie muss anhand folgender Tabelle zugeschnitten werden. Die Saumrüsche kann aus mehreren Stücken zusammengenäht werden.

Größe	34	36	38	40	42	44	46	48	50	52	54	56	58
Länge Rüsche kurz	341cm	351cm	362cm	372cm	383cm	394cm	405cm	416cm	427cm	437cm	448cm	459cm	471cm
Höhe Rüsche kurz	12cm	12cm	12cm	12cm	12cm	12cm	12cm	12cm	12cm	12cm	12cm	12cm	12cm
Länge Rüsche mittel	403cm	412cm	422cm	431cm	441cm	451cm	461cm	472cm	482cm	492cm	503cm	513cm	524cm
Höhe Rüsche mittel	15cm	15cm	15cm	15cm	15cm	15cm	15cm	15cm	15cm	15cm	15cm	15cm	15cm
Länge Rüsche lang	450cm	458cm	467cm	476cm	485cm	494cm	504cm	513cm	523cm	533cm	543cm	553cm	563cm
Höhe Rüsche lang	17cm	17cm	17cm	17cm	17cm	17cm	17cm	17cm	17cm	17cm	17cm	17cm	17cm

## Naht- und Saumzugaben

Das Schnittmuster enthält keine Naht- und Saumzugaben, diese müssen beim Zuschneiden individuell hinzugefügt werden.

## Benötigtes Material

- Stoff (s.o.)
- 1 Druckknopf
- Klebeband zum Zusammenkleben des Schnittmusters
- Schere, Maßband, Stecknadeln oder Klammern
- Nähmaschine, Overlock/Coverlock (falls vorhanden), Bügeleisen

## Wichtige Hinweise

- Vor dem Zuschneiden lies bitte zunächst die gesamte Anleitung!
- Der Schnitt enthält keine Naht- und Saumzugaben.
- Zum korrekten Öffnen und Drucken des Schnittmusters verwende bitte Adobe Acrobat Reader.
- Bei der Druckeinstellung achte darauf, dass entweder 100% oder „ohne Seitenanpassung“ eingestellt ist.

### Rechtliche Hinweise:

Alle Rechte an diesem ebook liegen bei Ilka Matthiessen.

Dieser Schnitt darf für private Zwecke und zur Anfertigung von bis zu 20 Exemplaren auch zum gewerblichen Verkauf verwendet werden.

Die Massenproduktion von nach diesem ebook gefertigten Kleidungsstücken sowie Weitergabe oder -verkauf, Tausch, Kopie, Abdruck oder Veröffentlichung (auch teilweise) dieses ebooks sind ausdrücklich untersagt.

Beim Verkauf der nach diesem ebook angefertigten Kleidungsstücke ist Folgendes anzugeben: **genäht nach dem ebook Pitanga von [erbsünde](#)**®



### pitanga zuschneiden

Das vordere Rockteil wird 1x in doppelter Stofflage zugeschnitten. Du erhältst 2 gegengleiche Schnittteile.

Versäubere die Schnittteile.



Falte deinen Stoff links auf links und platziere das Schnittteil für das hintere Rockteil dann mit der Markierung „hintere Mitte“/“Bruch“ an der Bruchkante des Stoffes.

Das hintere Rockteil wird 1x im Bruch zugeschnitten.

**Achte darauf, alle Markierungen aus dem Schnittmuster auf das Schnittteil zu übertragen.**

Das hintere Rockteil wird erst versäubert, wenn die Abnäher wie unten beschrieben genäht wurden.



Die Rüsche wird entsprechend der Tabelle zugeschnitten.

Achte darauf, die richtigen Maße zur Rocklänge zu wählen.

Die Rüsche kann aus beliebig vielen Teilen bestehen, hier sind es 6 Teile.

Versäubere alle Schnittteile.



Das Bindeband wird ebenfalls anhand der Tabelle zugeschnitten.  
Es kann aus beliebig vielen Teilen bestehen, hier sind es 2.

Versäubere die Schnittteile.

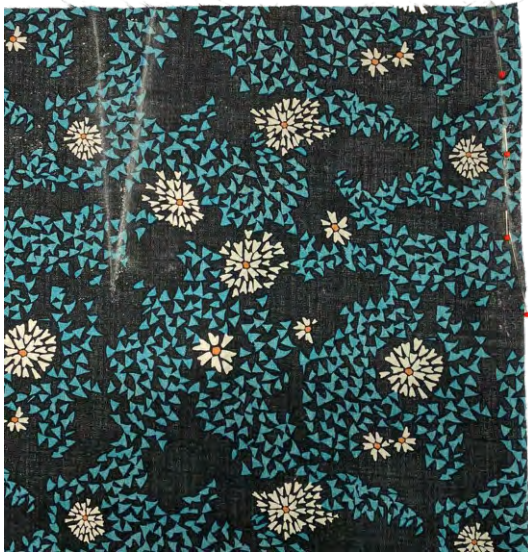


### **pitanga nähen**

Übertrage die Abnäher aus dem Schnittmuster auf die linke Stoffseite des hinteren Rockteils.



Lege die Linien des ersten Abnehmers aufeinander.



Stecke den ersten Abnäher entlang der Linien aufeinander.



Steppe den Abnäher ab.  
Wiederhole das Gleiche beim zweiten Abnäher.

Büggle die Abnäher zur Mitte.

Versäubere jetzt das hintere Rockteil.



Lege jetzt dein hinteres Rockteil mit der rechten Stoffseite nach oben vor dich hin und lege das erste vordere Rockteil rechts auf rechts darauf.  
Stecke die Seitenkanten zusammen und schließe die Naht.

Wiederhole das Ganze mit dem zweiten vorderen Rockteil.



So sieht deine Seitennaht aus.



Büggle die Nahtzugaben auseinander.





So sieht dein Rock jetzt aus.



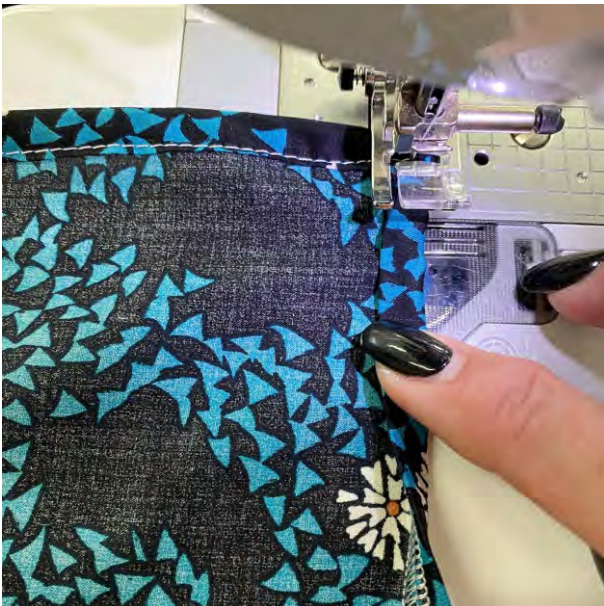
Nimm nun die Teile der Rüsche zur Hand.  
Lege die Teile jeweils rechts auf rechts  
aufeinander und stecke die kurzen Kanten  
zusammen.  
Schließe die Naht und wiederhole das  
Ganze mit den anderen Rüscheanteilen bis  
die gewünschte Länge erreicht ist.



Büggle die Nahtzugaben der Rüsche  
ebenfalls auseinander.



Büggle nun die versäuberte Nahtzugabe der Rüsche an den beiden kurzen Seiten sowie einer langen Seite nach innen um.



Klappe dann die Nahtzugabe der Rüsche nochmal nach innen um, so dass die Versäuberungsnaht nicht mehr zu sehen ist.  
Stecke alles gut fest und steppe den Saum der Rüsche knappkantig ab.



So sieht deine gesäumte Rüsche jetzt aus.

Miss die abgerundete Kante des Rock aus und schneide dir ein Stück Framilon in der gemessenen Länge zu.



Nähe das Framilon gleichmäßig gedehnt auf die obere, ungesäumte Kante der Rüsche. Verwende dazu einen Zickzackstich der Nähmaschine.

Du kannst die Rüsche auch herkömmlich auf die Länge des Rockumfangs kräuseln.



Lege die Rüsche rechts auf rechts auf den Rock und stecke sie entlang der Unterkante des Rockes fest.





Achte unbedingt darauf, an den Oberkanten des Rockes die Nahtzugabe frei zu lassen.  
Die Rüsche beginnt unterhalb der Nahtzugabe.  
Schließe die Naht.



Nimm nun das Bindeband zur Hand.  
Nähe die einzelnen Teile ebenfalls an den kurzen Seiten rechts auf rechts zusammen und bügle die Nahtzugaben auseinander.



Büggle dann die Nahtzugaben an der oberen und unteren langen Kante des Bindebandes nach innen um.



Falte das Bindeband rechts auf rechts zusammen.  
Stecke eine kurze und die langen Kanten aufeinander und schließe die Naht.



Wende das Bindeband.



Bügle das Bindeband nun so, dass die Nahtzugaben genau aufeinander liegen.

So sieht dein Bindeband jetzt aus.  
Markiere dir Mitte des Bindebands.



Nimm nun den Rock wieder zur Hand.  
Die Oberkante des Rocks wird zwischen  
die Nahtzugaben des Bindebands  
gesteckt.



Die Markierung der Mitte des Bindebandes  
muss exakt auf die Seitennaht des  
Vorderteils treffen, das später oben liegt  
beim Wickeln.

Stecke das Bindeband an den Rock.



Achte unbedingt darauf, dass die Nahtzugabe des Rocks gut zwischen beiden Nahtzugaben des Bundes liegt. Es ist sehr wichtig, alles exakt zu stecken, sonst sieht der Bund später unsauber aus.



Die Rüsche wird nicht mit in das Bindeband gesteckt.



Wenn du das Bindeband komplett an die Oberkante des Rocks gesteckt hast, steckst du die Nahtzugaben der Bänder die über den Rock hinausgehen aufeinander. So entstehen die Bänder des Wickelrocks.

Steppe das Bindeband komplett über die ganze Länge knappkantig ab. Achte unbedingt darauf, sehr sorgfältig zu arbeiten.



Die Bindebänder werden seitlich zu einer Schleife gebunden.

Wenn du magst, kannst du im „Bund“ ein Knopfloch ergänzen, durch das du das Bindeband beim Wickeln ziehen kannst.



Dein Rock ist fertig.