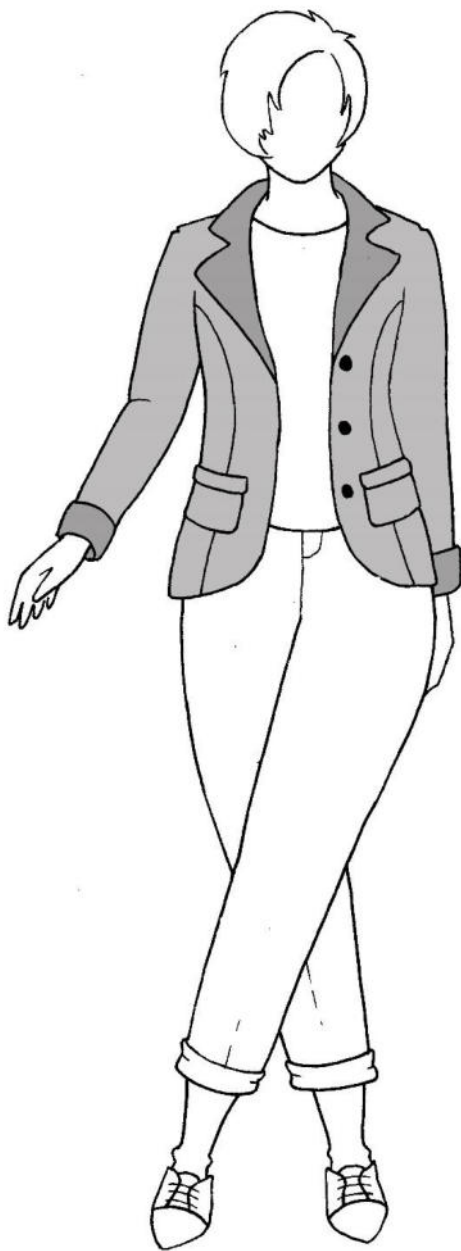


paulista

sportlicher blazer
mit wiener nähten
kragen oder kapuze und
aufgesetzten taschen

größe 34 – 46



paulista

Inhaltsverzeichnis

| | |
|--|---------|
| Titel | |
| Vorwort, Impressum | |
| Materialblatt, Maßtabelle, wichtige Hinweise | 1 |
| Schnittanpassung | 2 |
| Paulista mit Kapuze zuschneiden | 3 – 4 |
| Paulista mit Kapuze nähen | 5 – 24 |
| Paulista mit Kragen zuschneiden | 24 – 26 |
| Paulista mit Kragen nähen | 26 – 31 |
| Tailleanpassung | 32 |



Über paulista

Paulista ist ein sportlicher Blazer mit Wiener Nähten, der auch als bequeme Übergangsjacke getragen werden kann. Er kann mit Kragen oder Kapuze genäht werden. Zum Vernähen eignen sich dickere, zumindest leicht dehnbare Stoffe wie Wintersweat, Cord mit Elasthan und Wollstoffe.

Maßtabelle

Die folgende Tabelle dient der Orientierung bei der Größenwahl.

Bitte wähle die Größe entsprechend deines Brustumfangs, auch wenn deine Taille oder Hüfte schmaler oder breiter sind, als angegeben. Brauchst du an der Hüfte eine größere Größe als an der Brust, so kannst du das Schnittmuster wie in der Anleitung beschrieben anpassen.

| Größe | 34 | 36 | 38 | 40 | 42 | 44 | 46 |
|-------------|----------|----------|----------|-----------|-----------|-----------|-----------|
| Brustumfang | bis 90cm | bis 94cm | bis 98cm | bis 102cm | bis 106cm | bis 111cm | bis 116cm |
| Taille | bis 80cm | bis 86cm | bis 90cm | bis 94cm | bis 98cm | bis 102cm | bis 106cm |
| Hüftumfang | bis 90cm | bis 93cm | bis 97cm | bis 100cm | bis 105cm | bis 110cm | bis 115cm |

Stoffempfehlung

Es eignen sich alle dickeren zumindest leicht dehnbaren Stoffe, wie Wintersweat, Cord mit Elasthananteil oder Wollstoffe.

Stoffmenge

| Größe | 34 | 36 | 38 | 40 | 42 | 44 | 46 |
|------------|----|----|------|------|------|------|------|
| Stoffmenge | 2m | 2m | 2,2m | 2,2m | 2,5m | 2,5m | 2,5m |

Naht- und Saumzugaben

Das Schnittmuster enthält keine Naht- und Saumzugaben, diese müssen beim Zuschneiden individuell hinzugefügt werden.

Benötigtes Material

- Stoff (s.o.)
- 2 - 3 Knöpfe
- Klebeband zum Zusammenkleben des Schnittmusters
- Schere, Maßband, Stecknadeln oder Klammern
- Nähmaschine, Overlock/Coverlock (falls vorhanden), Bügeleisen

Wichtige Hinweise

- Vor dem Zuschneiden lies bitte zunächst die gesamte Anleitung!
- Der Schnitt enthält keine Naht- und Saumzugaben.
- Zum korrekten Öffnen und Drucken des Schnittmusters verwende bitte Adobe Acrobat Reader.
- Bei der Druckeinstellung achte darauf, dass entweder 100% oder „ohne Seitenanpassung“ eingestellt ist.

Rechtliche Hinweise:

Alle Rechte an diesem ebook liegen bei Ilka Matthiessen.

Dieser Schnitt darf für private Zwecke und zur Anfertigung von bis zu 20 Exemplaren auch zum gewerblichen Verkauf verwendet werden.

Die Massenproduktion von nach diesem ebook gefertigten Kleidungsstücken sowie Weitergabe oder -verkauf, Tausch, Kopie, Abdruck oder Veröffentlichung (auch teilweise) dieses ebooks sind ausdrücklich untersagt.

Beim Verkauf der nach diesem ebook angefertigten Kleidungsstücke ist Folgendes anzugeben: **genäht nach dem ebook paulista von erbsünde®**

Schnittanpassung

Brauchst du laut Größentabelle an der Hüfte eine größere Größe, als an der Brust (z.B. Brustumfang Gr. 38, Hüftumfang Gr. 42), so kannst du das Schnittmuster wie folgt anpassen:



Vorderteil und Rückenteil:

Wähle die Größe, die du laut Brustumfang hast (hier Gr. 38) und beginne mit der seitlichen Anpassungslinie auf Taillenhöhe. Führe diese Linie hinüber zur benötigten Größe laut Hüftumfang (hier Gr. 42). Orientiere dich dabei an der Linienführung - bei Vorder- und Rückteil ist sie gerade.



Wiederhole das Ganze bei den seitlichen Teilen (seitliches Vorderteil und seitliches Rückenteil). Hier ist die Linienführung leicht geschwungen, versuche diese zu übernehmen.

Beginne ebenfalls auf Taillenhöhe. Benötigst du bereits an der Taille mehr Weite, so beginne mit den Linien entsprechend weiter oben.



Blazer mit Kapuze zuschneiden

Schneide das Vorderteil sowie das seitliche Vorderteil je 1x in doppelter Stofflage zu, du erhältst jeweils 2 gegengleiche Schnittteile.

Am Vorderteil wird nur Nahtzugabe benötigt.

An den seitlichen Vorderteilen muss unten Saumzugabe gegeben werden (im Schnittmuster angegeben).

Achte darauf, alle Markierungen aus dem Schnittmuster auf die Schnittteile zu übertragen.



Schneide das Rückenteil sowie das seitliche Rückenteil je 1x in doppelter Stofflage zu, du erhältst jeweils 2 gegengleiche Schnittteile.

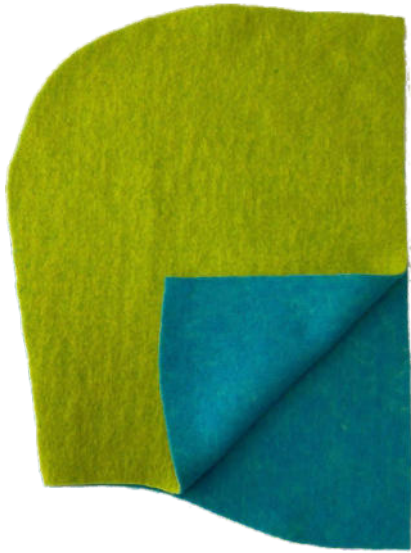
An den Rückenteilen sowie an den seitlichen Rückenteilen muss unten Saumzugabe gegeben werden (im Schnittmuster angegeben).

Achte darauf, alle Markierungen aus dem Schnittmuster auf das Schnittteil zu übertragen.

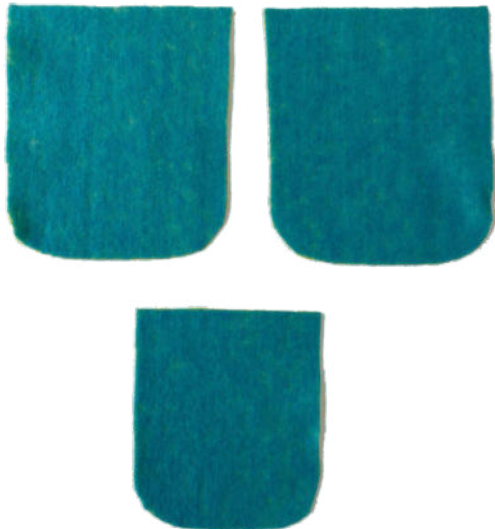


Der Oberärmel sowie der Unterärmel werden je 1x in doppelter Stofflage zugeschnitten. Du erhältst jeweils 2 gegengleiche Schnittteile.

Achte darauf, alle Markierungen aus dem Schnittmuster auf die Schnittteile zu übertragen.



Die Kapuze wird 1x in doppelter Stofflage zugeschnitten.



Die Taschen werden 1x in doppelter Stofflage zugeschnitten. Die Brusttasche wird 1x in einfacher Stofflage zugeschnitten.



Der vordere Beleg wird 1x in doppelter Stofflage zugeschnitten.
Der hintere Beleg wird 1x in einfacher Stofflage zugeschnitten.
Versäubere nun alle Schnittteile.



Blazer mit Kapuze nähen

Nimm das erste Vorderteil und das erste seitliche Vorderteil zur Hand. Lege beide Teile mit der rechten Stoffseite nach oben vor dich hin.



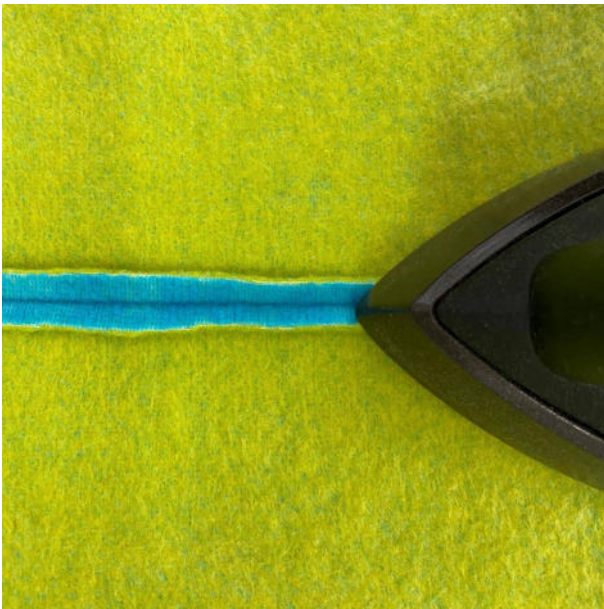
Lege das seitliche Vorderteil rechts auf rechts auf das Vorderteil und stecke die Kanten zusammen.



Stecke die geschwungenen Kanten ebenfalls zusammen und schliesse die Naht.



Wiederhole das Ganze mit dem anderen Vorderteil.



Bügle die Nahtzugaben auseinander.



Nimm jetzt das erste Rückenteil sowie das erste seitliche Rückenteil zur Hand. Lege beide Teile mit der rechten Stoffseite nach oben vor dich hin.



Lege das seitliche Rückenteil recht auf
rechts auf das Rückenteil.
Stecke die Kanten zusammen.



Stecke die gerundeten Kanten ebenfalls
zusammen und schließe die Nähte.

Wiederhole das Ganze mit dem anderen
Rückenteil.



Büggle wieder die Nahtzugaben
auseinander.



Lege die beiden Rückenteile rechts auf rechts aufeinander und stecke die Mittelkanten zusammen. Schließe die Naht.



Bügle auch an der Mittelnaht die Nahtzugaben auseinander.



Lege das Rückenteil mit der rechten Stoffseite nach oben vor dich hin. Lege das erste Vorderteil rechts auf rechts darauf und stecke die Schulterkanten zusammen. Stecke die Seitenkanten ebenfalls zusammen.

Schließe die Nähte.



Wiederhole das Ganze mit der anderen Schulter- und Seitennaht.

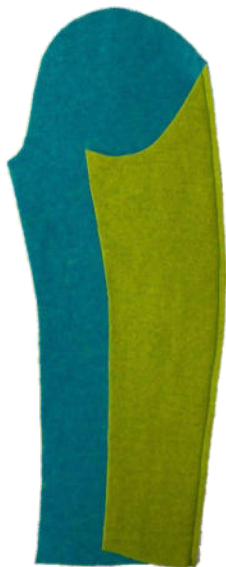


So sieht dein Blazer jetzt aus.

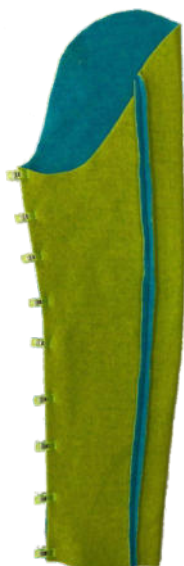




Nimm den ersten Oberärmel zur Hand und lege ihn mit der rechten Stoffseite nach oben vor dich hin.
Lege den ersten Unterärmel rechts auf rechts darauf und stecke die langen Kanten zusammen.



Schließe die Naht.



Stecke jetzt die anderen Kanten von Ober- und Unterärmel zusammen.
Schließe die Naht.



Wiederhole das Ganze mit dem anderen Ärmel.

Büggle wieder die Nahtzugaben auseinander.



Wende die Ärmel.



Die Ärmel enthalten eine Mehrweite - diese ist nötig, damit genug Bewegungsfreiheit gegeben ist. Um die Ärmel sauber einnähen zu können, müssen sie eingehalten werden.

Nähe hierfür innerhalb der Nahtzugabe mit einem einfachen Geradstich mit großer Stichlänge (4,5 – 5) zwei dicht nebeneinander liegende Nähte entlang der Armkugel.

Achtung: Die Nähte dürfen auf keinen Fall verriegelt werden!



Durch die Nähte wölbt sich die Armkugel automatisch etwas nach außen.



So sieht dein eingehaltener Ärmel von der linken Seite aus.



Stecke den Ärmel rechts auf rechts in den Armausschnitt.
Achte unbedingt darauf, dass alle Markierungen aufeinander treffen.



So sieht dein eingenähter Ärmel jetzt aus. Wiederhole das Ganze mit dem anderen Ärmel.



So sieht dein Blazer jetzt aus.



Nimm die Kapuzenteile zur Hand. Lege sie rechts auf rechts aufeinander und stecke die Scheitelnäht zusammen.

Schließe die Naht.



Wende die Kapuze und stecke den Saum am Gesichtsausschnitt nach innen um. Säume die Kapuze.



Markiere dir die hintere Mitte des Halsausschnittes sowie der Kapuze. Stecke die Kapuze rechts auf rechts an den Halsausschnitt. Beginne in der Mitte und stecke die Kapuze dann nach rechts und links fest.





Schließe die Naht.



Nimm die drei Teile für den Beleg zur Hand und lege sie mit der rechten Stoffseite nach oben vor dich hin.



Lege jetzt den hinteren Beleg rechts auf rechts auf die beiden vorderen Teile. Stecke die Schulterkanten zusammen und schließe die Nähte.



Markiere dir jetzt die hintere Mitte des Halsausschnittes des Belegs.



Nimm jetzt den Blazer wieder zur Hand.



Stecke den Beleg rechts auf links an den Halsausschnitt. Beginne in der hinteren Mitte.

Achte darauf, dass die Schulternähte von Blazer und Beleg genau aufeinander treffen.



Stecke den Beleg rechts auf rechts um die Vorderkante des Blazers.

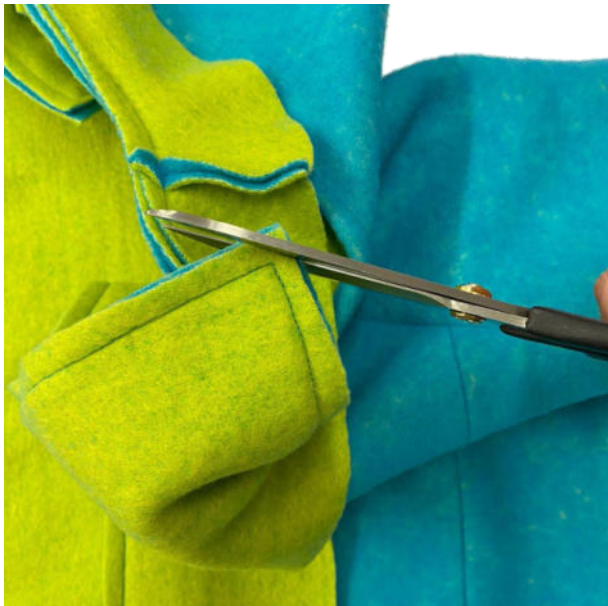


Nähe den Beleg rundherum fest.





So sieht dein Blazer jetzt aus.

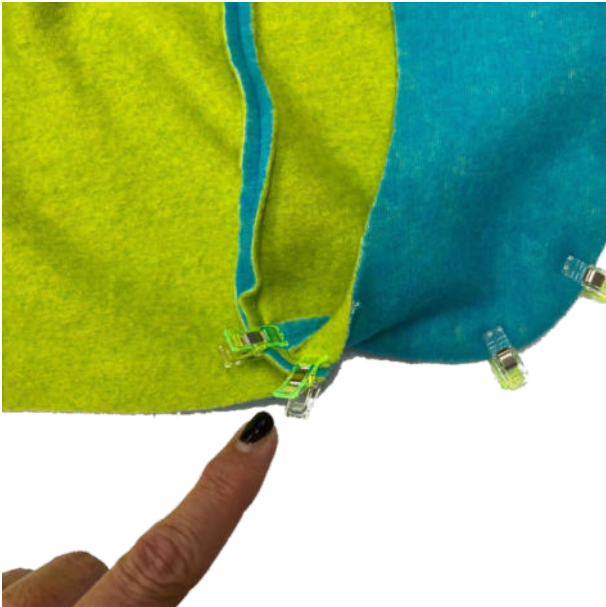


Schneide die Nahtzugabe an der Ecke des Vorderteils zurück. Achte unbedingt darauf, die Naht nicht zu verletzen.

Wiederhole das Ganze mit der anderen Ecke.



Der Beleg ist an der Unterkante seitlich so breit wie die Saumzugabe am seitlichen Vorderteil.



Wende den Beleg, so dass er links auf links liegt.
Stecke die eben beschriebene schmale Kante des Belegs rechts auf rechts an die Saumzugabe des seitlichen Vorderteils.

Schließe die Naht und wiederhole das Ganze mit der anderen Seite.

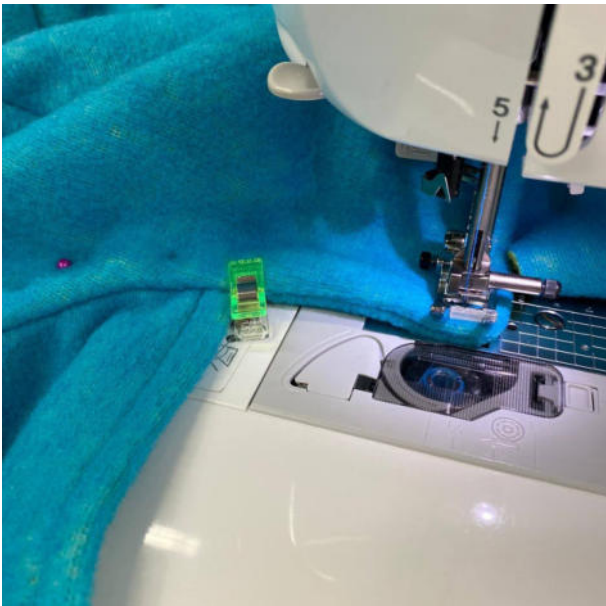


Stecke die Kante des Belegs rundherum fest.

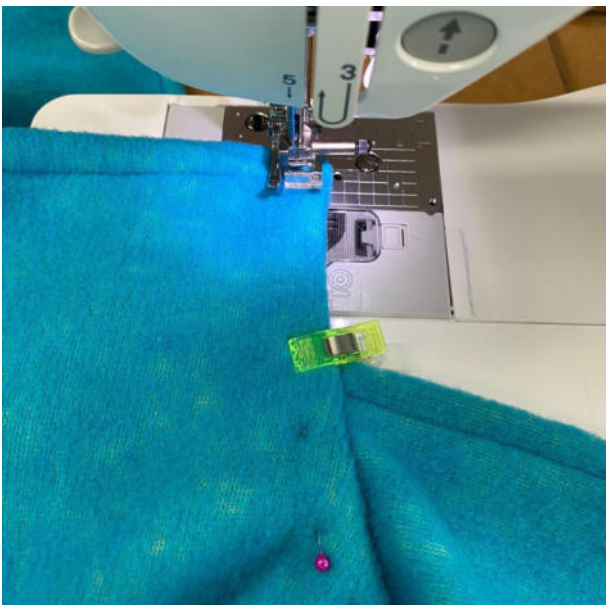


Stecke den hinteren Beleg ebenfalls fest, hierfür benötigst du Stecknadeln.

So sieht der festgesteckte Beleg von innen aus.



Steppe den Beleg rundherum ab. Wenn du an der spitzen Ecke des Vorderteils ankommst, lass die Nadel im Stoff stecken. Hebe den Nähfuß an.



Drehe dann das Nähstück um die Nadel, senke das Nähfüßchen wieder ab und steppe den Beleg weiter fest.



Stecke auch den Saum des Blazer nach innen um und steppe ihn fest.



So sieht dein Blazer jetzt aus.



Nimm die Taschen zur Hand und stecke bei allen Taschen den Saum an der Oberkante nach innen um.

Säume die Taschen.



Miss die gewünschte Position der Tasche aus und stecke die Tasche fest.



Achte unbedingt darauf, den Tascheneingriff oben offen zu lassen.



Achte darauf, den Beleg NICHT mit festzustecken.



Nähe die Tasche fest und wiederhole das Ganze mit der anderen Tasche sowie mit der Brusttasche.



Die Ärmel kannst du säumen oder mit einer Blende versehen.
Für die Blende schneide dir zwei 5cm breite Stoffstreifen zu. Die Länge entspricht dem Umfang des Ärmelsaums.



Stecke das erste Band rechts auf rechts um die Unterkante des Ärmels und nähe das Band an seiner Ober- und Unterkante fest.

Wiederhole das Ganze mit dem anderen Ärmel.



Wenn du den Blazer schließen möchtest, kannst du jetzt die Knopflöcher und Knöpfe annähen.

Dein Blazer mit Kapuze ist fertig.



Blazer mit Kragen zuschneiden

Schneide das Vorderteil sowie das seitliche Vorderteil je 1x in doppelter Stofflage zu, du erhältst jeweils 2 gegengleiche Schnittteile.

Am Vorderteil wird nur Nahtzugabe benötigt.

An den seitlichen Vorderteilen muss unten Saumzugabe gegeben werden (im Schnittmuster angegeben).

Achte darauf, alle Markierungen aus dem Schnittmuster auf die Schnittteile zu übertragen.



Schneide das Rückenteil sowie das seitliche Rückenteil je 1x in doppelter Stofflage zu, du erhältst jeweils 2 gegengleiche Schnittteile.
An den Rückenteilen sowie an den seitlichen Rückenteilen muss unten Saumzugabe gegeben werden (im Schnittmuster angegeben).

Achte darauf, alle Markierungen aus dem Schnittmuster auf das Schnittteil zu übertragen.



Der Oberärmel sowie der Unterärmel werden je 1x in doppelter Stofflage zugeschnitten. Du erhältst jeweils 2 gegengleiche Schnittteile.

Achte darauf, alle Markierungen aus dem Schnittmuster auf die Schnittteile zu übertragen.



Schneide den Kragen 1x in doppelter Stofflage zu.



Der vordere Beleg wird 1x in doppelter Stofflage zugeschnitten.
Der hintere Beleg wird 1x in einfacher Stofflage zugeschnitten.



Die Taschen werden 1x in doppelter Stofflage zugeschnitten. Wenn du eine Brusttasche nähen möchtest, wird diese 1x in einfacher Stofflage zugeschnitten.

Versäubere nun alle Schnittteile.



Blazer mit Kragen nähen

Nähe deinen Blazer wie oben beschrieben bis auf Kragen und Beleg zusammen.

Lege die beiden Kragenteile rechts auf rechts aufeinander. Stecke die beiden kurzen und die geraden Kanten zusammen und schließe die Naht.



Wende den Kragen.
Zum Ausformen der Ecken kannst du ein Holzstäbchen zu Hilfe nehmen. Sollten die Ecken sich nicht gut ausformen lassen, schneide die Nahtzugabe an den Ecken vorsichtig zurück. Achte unbedingt darauf, die Naht nicht zu verletzen.



Stecke dann die Außenkante fest.



Steppe die Außenkante ab.



Nimm jetzt den Blazer zur Hand.
Markiere an der Unterkante des Kragens die Mitte.

Stecke den Kragen rechts auf rechts an den Halsausschnitt des Blazers. Beginne in der hinteren Mitte. Die Markierung am Kragen muss genau auf die Naht in der hinteren Mitte des Blazers treffen.

Nähe den Kragen fest.

So sieht der angenähte Kragen von außen aus.



So sieht dein Blazer jetzt aus.



Lege jetzt die beiden vorderen Belegteile mit der rechten Stoffseite nach oben vor dich hin. Lege den hinteren Beleg rechts auf rechts darauf. Stecke die Schulterkanten zusammen und schließe die Nähte.



So sieht dein Beleg jetzt aus.
Markiere die hintere Mitte des Belegs.



Stecke den Beleg rechts auf rechts an den Kragen und den Halsausschnitt. Beginne beim Stecken wieder in der hinteren Mitte.



Der Kragen liegt zwischen Blazer und Beleg.



Stecke den Beleg komplett fest und schließe die Naht.





Klappe den Beleg nach innen um.
So sieht dein Blazer mit Kragen jetzt aus.



Steppe den Beleg wie oben beschrieben
rundherum ab und nähe dein Blazer wie
oben beschrieben fertig.



Nähe jetzt noch die Knopflöcher und
bringe die Knöpfe an.
So sieht dein Blazer mit Kragen fertig aus.

Blazer taillieren

Möchtest du deinen Blazer mehr taillieren, kannst du das nachträglich machen. Zum Anpassen der Taille benötigst du Hilfe. Wende den Blazer auf die linke Seite und ziehe ihn an. Schließe ihn vorne, damit er korrekt sitzt. Nun kannst du sowohl die hinteren, als auch die vorderen Wiener Nähte ganz nach Wunsch anpassen. Stecke sie gleichmäßig mit Stecknadeln ab und nähe sie dann in einem fließenden Bogen erneut ab.

