

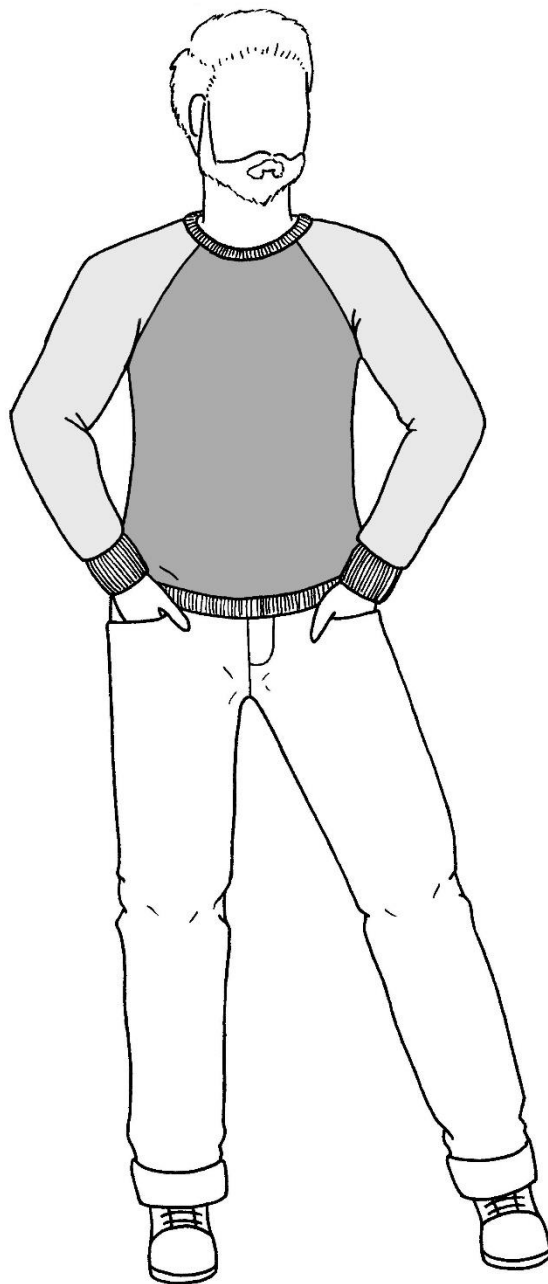
# salvador

raglanpullover, t-shirt

passformen:

regular und slim fit

größe XXS – 8XL



## Über **Salvador**

Salvador ist ein bequemer Raglanpullover mit Rundhalsausschnitt, der in zwei Passformen genäht werden kann: Schmal sowie leger geschnitten.

In der Anleitung wird Schritt für Schritt ausführlich erklärt, wie du zum Zuschneiden und Nähen des Salvador vorgehst – damit ist Salvador auch als Einsteigerprojekt für Nähanfänger geeignet.

## Wichtige Hinweise

- Vor dem Zuschneiden lies bitte die gesamte Anleitung!
- Achtung: Der Schnitt enthält KEINE Saum- und Nahtzugaben, diese musst du beim Zuschneiden des Stoffes hinzufügen. Der Halsausschnitt an Ärmeln, Vorder- und Rückteil wird OHNE Nahtzugabe zugeschnitten!
- Da du ausschließlich dehnbaren Stoff vernähst, brauchst du die Stoffkanten nicht versäubern. Du kannst den Stoff einfach zuschneiden und vernähen.
- Wähle bitte für ALLE Nähte einen dehnbaren Stich deiner Nähmaschine (siehe Nähmaschinenanleitung) oder die Overlock/Coverlock.
- Zum korrekten Öffnen und Drucken des Schnittmusters verwende bitte Adobe Acrobat Reader. Dieser kann kostenlos [heruntergeladen werden](#).
- Bei der Druckeinstellung achte darauf, dass entweder 100% oder „ohne Seitenanpassung“ eingestellt sind.

## Größen

Bitte orientiere dich bei der Wahl der Schnittmustergröße NICHT an deiner normalen Konfektionsgröße! Die richtige Größe für deinen Salvador ermittelst du über deinen Bauch- bzw. Brustumfang. Bitte miss beides an der breitesten Stelle aus. Der höhere Wert (je nachdem, ob Bauch- oder Brustumfang) ist entscheidend. In der Tabelle kannst du nun die Größe des Schnittmusters auswählen. Beispiel: Brustumfang 112 cm, Bauchumfang 114 cm: Wähle Größe XL

Größe	Bauch-/Brustumfang	Größe	Bauch-/Brustumfang	Größe	Bauch-/Brustumfang
XXS	bis 96 cm	L	109 - 112 cm	4XL	125 - 128 cm
XS	97 - 100 cm	XL	113 - 116 cm	5XL	129 - 132 cm
S	101 - 104 cm	2XL	117 - 120 cm	6 XL	133 - 136 cm
M	105 - 108 cm	3XL	121 - 124 cm	7 XL	137 - 141 cm
				8XL	142 - 145 cm

## Länge

Am besten misst du vor dem Zuschneiden die gewünschte Pulloverlänge aus. Miss dabei von der Halskuhle (Mitte Schlüsselbein) bis nach unten zur gewünschten Länge aus. Übertrage anschließend die Länge auf das Schnittmuster des Vorderteils (ausgehend von der Mitte des Halsausschnittes) und kürze oder verlängere den Schnitt entsprechend.

Passen auch das Rückenteil des Schnittes entsprechend an. Denke daran, für einen einfachen Saum eine Saumzugabe von 1,5 – 2 cm hinzuzurechnen.

## Stoff

Für den Salvador eignen sich alle nicht zu dicken, dehnbaren Stoffe, wie Sweat, Sommersweat, Fleece, Jersey, Viskose, Woll- oder Strickstoff.

## Naht- und Saumzugaben

Das Schnittmuster enthält keine Naht- und Saumzugaben, diese müssen beim Zuschneiden individuell hinzugefügt werden.

Bitte beachte: An den Schulter-, Ärmel- und Seitenkanten gib deine normale Nahtzugabe (zwischen 0,5 und 1 cm) hinzu. Für die Säume (z. B. Ärmel, unterer Pulloversaum sowie gegebenenfalls Halsausschnitt, falls dieser nur gesäumt werden soll) empfiehlt sich eine Saumzugabe von ca. 2 cm.

Möchtest du den Halsausschnitt mit einem Bündchen einfassen, so schneide den Halsausschnitt von Vorder- und Rückenteil sowie der Raglanärmel (rote Markierungen) ohne Saumzugabe direkt am Schnittmuster entlang zu.



### Bündchen

Der Halsausschnitt kann mit Bündchenstoff oder dem Hauptstoff eingefasst werden. Eine Schnittvorlage ist im Schnittmuster enthalten.

Für die Ärmelbündchen (Manschetten) enthält das Schnittmuster ebenfalls eine Schnittvorlage. Du kannst die Ärmel jedoch auch – wie den Pulloversaum – einfach säumen.

Stoffmenge (bei einer Stoffbreite von 145 cm – ohne Gewähr)

XXS – M : ca. 150 cm Stofflänge

L – 2XL : ca. 180 cm Stofflänge

3XL - 8 XL: ca. 250 cm Stofflänge

### Benötigtes Material

- Hauptstoff (s.o.)
- Bündchenstoff für Ärmel-, Saum- und/oder Halsbündchen
- Schere
- Stecknadeln oder Klammern
- Maßband
- Klebeband zum Zusammenkleben des Schnittes
- Nähmaschine und/oder Overlock/Coverlock
- Bügeleisen

### Begriffe

- „Rechts auf rechts“ bedeutet, dass du die Stoffe mit den schönen (rechten) Stoffseiten aufeinander legst.
- „Im Bruch zuschneiden“ bedeutet, dass du das Schnittmuster mit der eingezeichneten Bruchkante an die Kante deines rechts auf rechts gefalteten Stoffes legst und dieses dann im Bruch zuschneidest. Wenn du den zugeschnittenen Stoff anschließend auffaltest, hast du das Schnittteil seitengleich zugeschnitten.
- „Gegengleich zuschneiden“ bedeutet, dass du die Schnittvorlage auf einen doppelt gelegten Stoff legst (die beiden rechten, schönen Stoffseiten liegen dabei innen aufeinander) und so zwei gegengleiche (gespiegelte) Schnittteile zuschneidest.

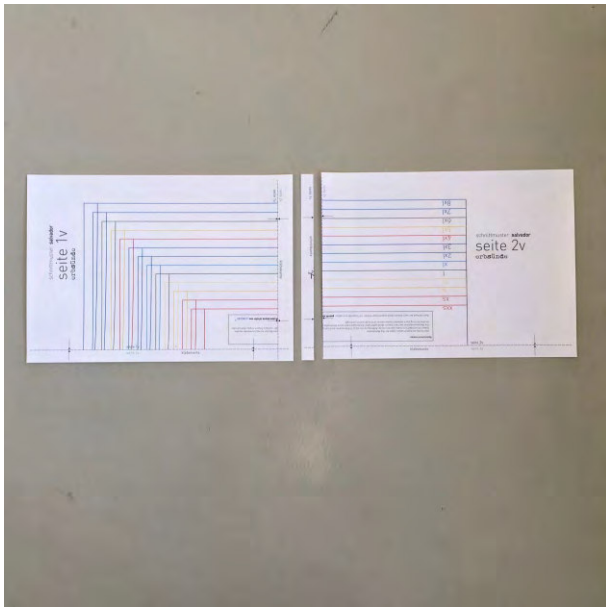
#### Rechtliche Hinweise:

Alle Rechte an diesem ebook liegen bei Ilka Matthiessen.

Dieser Schnitt darf für private Zwecke und zur Anfertigung von bis zu 20 Exemplaren auch zum gewerblichen Verkauf verwendet werden.

Die Massenproduktion von nach diesem ebook gefertigten Kleidungsstücken sowie Weitergabe oder -verkauf, Tausch, Kopie, Abdruck oder Veröffentlichung (auch teilweise) dieses ebooks sind ausdrücklich untersagt.

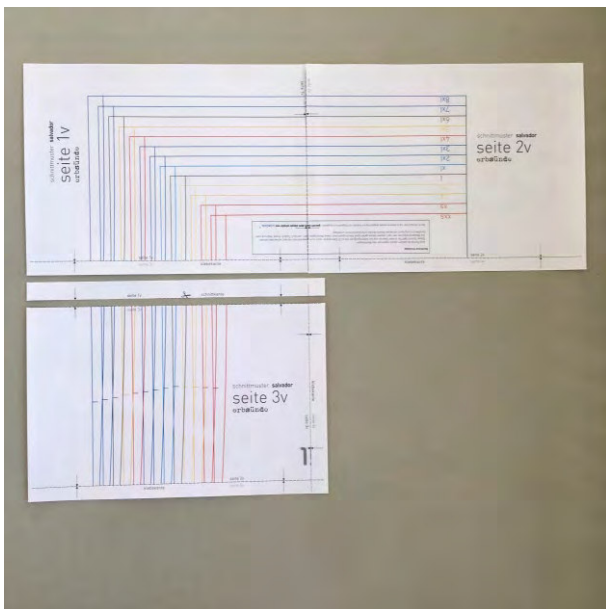
Beim Verkauf der nach diesem ebook angefertigten Kleidungsstücke ist Folgendes anzugeben: **genäht nach dem ebook salvador von erbsünde®**



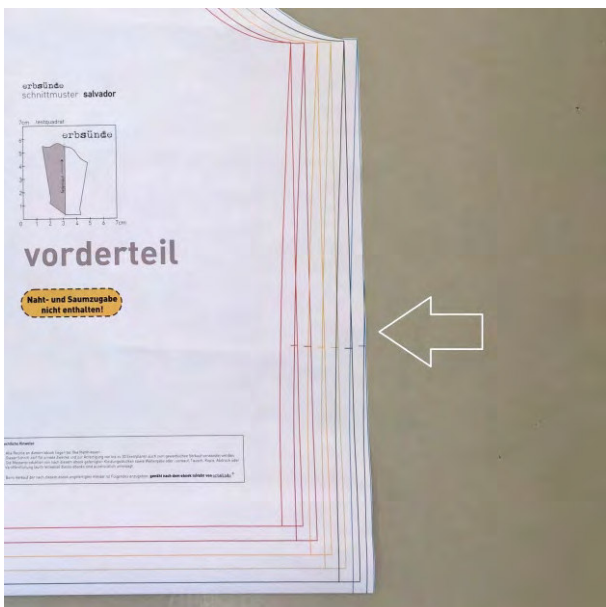
## Schnittmuster erstellen

Zunächst druckst du das Schnittmuster aus und klebst es zusammen.  
Dazu schneidest du die Schnittkante weg

...



... und klebst das Blatt dann an die entsprechende Klebekante.  
Wiederhole das Ganze, bis du das komplette Schnittmuster zusammen geklebt hast.



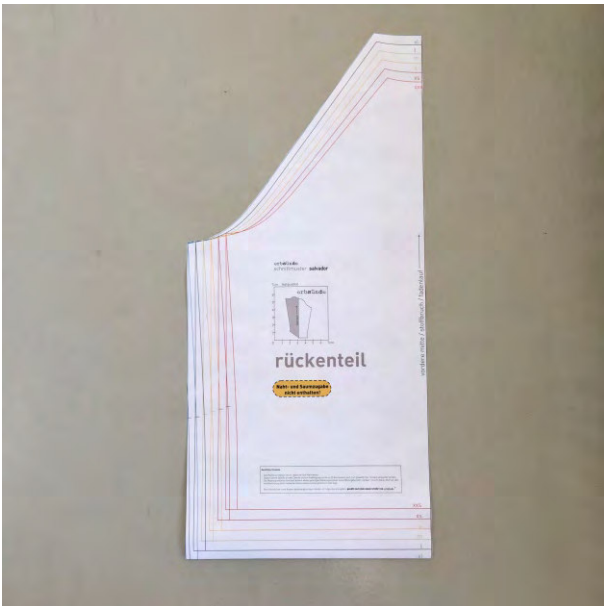
Hinweis:

Das Schnittmuster enthält eine locker geschnittene sowie eine schmalere geschnittene Variante, die nach Wunsch gewählt werden können.

Hier wurde die lockere Variante zugeschnitten.



Du hast nun folgende Schnittteile:  
1 x Vorderteil – im Bruch zuschneiden



1 x Rückenteil – im Bruch zuschneiden



1 x Ärmel - gegengleich zuschneiden



Je 1 x Vorlage für Halsbündchen  
(Halsloch-Blende) und Ärmelbündchen  
(Manschette)



### Salvador nähen

Lege das Schnittmuster für das Vorderteil mit der eingezeichneten Bruchkante an die Faltkante deines rechts auf rechts gefalteten Stoffes und schneide es im Bruch zu.

Für das Rückteil verfährt du ebenso. Schneide die Halsausschnittkanten OHNE Saumzugabe zu, wenn du den Halsausschnitt mit einem Bündchen einfassen möchtest (siehe oben). Markiere dir mit einer Nadel oder Klammer die Vorderseite deines salvador (rechts im Bild), damit du sie beim Vernähen nicht mit der Rückseite verwechselst.



Schneide die Ärmel gegengleich zu und markiere dir auch hier die Ärmelvorderseiten mit Klammern, diese werden an das Vorderteil des Salvador genäht.



Lege das Vorderteil des Salvadors mit der schönen, rechten Stoffseite nach oben vor dich hin.

Anschließend platzierst du den Ärmel mit der Markierung für die Vorderseite rechts auf rechts an der entsprechenden Kante des Vorderteils.

Stecke den Ärmel fest und schließe die Naht mit einem dehnbaren Stich deiner Nähmaschine oder der Overlock.



Wiederhole das Ganze mit dem zweiten Ärmel.

Auch diesen legst du mit der Markierung für die Vorderseite rechts auf rechts auf das Vorderteil und schließt die zweite Ärmelnaht.



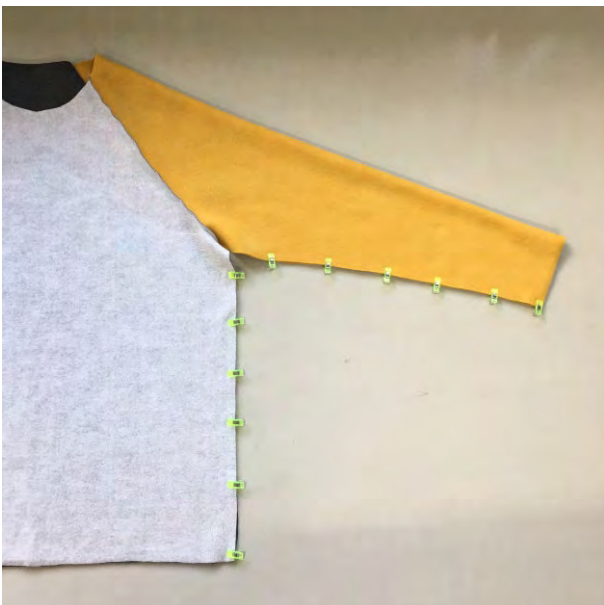
Beide Ärmel sind nun an das Vorderteil deines Salvadors angenäht.



Nun wird das Rückteil an den ersten Ärmel genäht.  
Der Pullover liegt wieder mit der rechten, schönen Stoffseite nach oben, das Rückteil wird rechts auf rechts am ersten Ärmel platziert und festgesteckt.  
Anschließend wird auch diese Naht mit einem dehnbaren Stich deiner Nähmaschine oder der Overlock geschlossen.



Schließlich wird das Rückteil noch an den zweiten Ärmel genäht, gehe dafür vor, wie oben beschrieben.  
Die Unterarm- sowie Seitennähte sind noch offen.



Stecke nun die Unterarm- und Seitennaht einer Seite zusammen.





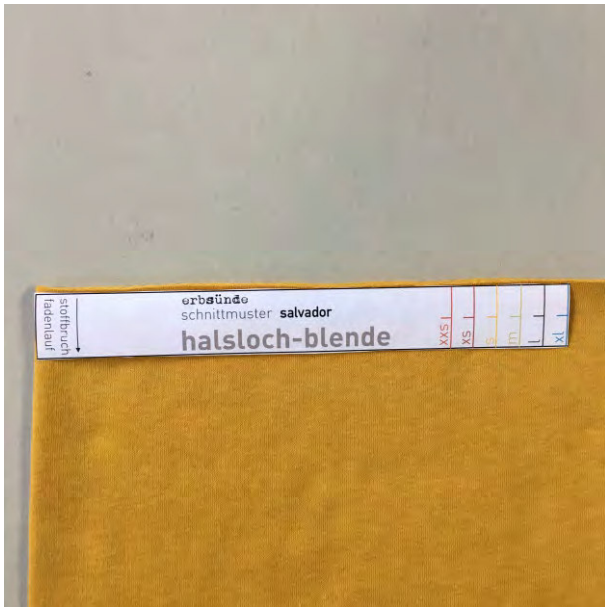
Achte beim Zusammenstecken darauf, dass die Unterarmnähte genau aufeinander treffen.



Schließe dann die Naht mit einem dehnbaren Stich deiner Nähmaschine oder der Overlock – ausgehend vom Handgelenk gerade herunter bis zum Pulloversaum.  
Kommst du zur Unterarmnaht, so nähe nicht „um die Ecke“, sondern lege den Stoff so, dass du gerade herunter nähen kannst.



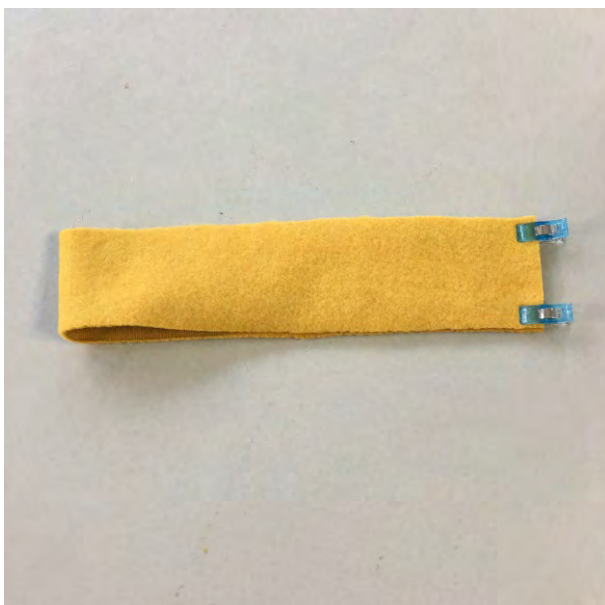
Wiederhole das Ganze mit der zweiten Seitennaht.  
Der Salvador ist jetzt fast fertig, wir kommen zum Halsbündchen.



Schneide das Halsbündchen (Halsloch-Blende) zu.  
 Lege es dafür mit der eingezeichneten Bruchkante an die Kante deines rechts auf rechts gefalteten Stoffes und schneide es mit Nahtzugabe zu.



Wünschst du ein breiteres Halsbündchen, so nimm die doppelte Höhe der Schnittvorlage und schneide den Halsloch-Beleg im Bruch zu (Nahtzugabe nicht vergessen).



Falte das Halsbündchen nun der Breite nach zu einem Ring, so dass die Schmalseiten aufeinander treffen. Fixiere die Kanten mit Nadeln oder Klammern.



Schließe die Naht mit einem dehnbaren Stich deiner Nähmaschine oder der Overlock zu einem Ring.



Falte nun noch einmal das Halsbündchen der Breite nach, so dass es in der Höhe halbiert wird. Die Naht liegt dabei innen, die schönen, rechten Stoffseiten aussen. Beide offenen Kanten treffen aufeinander. Markiere anschließend die Viertel des Halsausschnittes mit je einer Klammer.



Zum gleichmäßigen Annähen des Bündchens, markiere nun auch die vordere und hintere Mitte des Halsausschnittes mit je einer Klammer oder Nadel.



Dann legst du beide Markierungen genau aufeinander und ermittelst so die seitliche Mitte des Halsausschnittes. Wiederhole dies mit der gegenüberliegenden Seite.



Du hast nun die Viertel des Halsausschnittes ermittelt und markiert.



Lege den Bündchenring mit den offenen Kanten nach oben gerichtet, aussen um den Halsausschnitt herum. Die Bündchennaht befindet sich im Nacken. Die offenen Kanten des Bündchens treffen auf die offene Kante des Halsausschnittes.

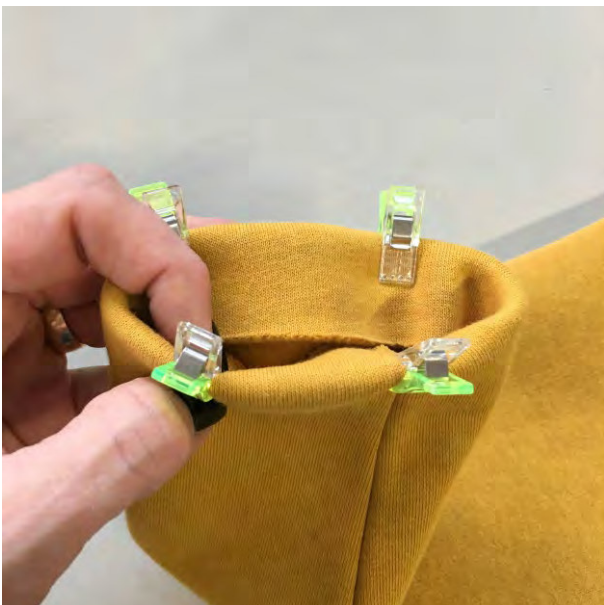
Stecke Bündchen und Halsausschnitt entsprechend der Markierungen aufeinander.



Nähe nun das Bündchen einmal rundum an den Halsausschnitt. Dehne das Bündchen beim Annähen entsprechend der Markierungen, so dass es glatt an den Halsausschnitt angenäht wird. Verwende dafür einen dehnbaren Stich deiner Nähmaschine oder die Overlock.



Anschließend klappst du das Bündchen hoch und dämpfst es vorsichtig mit dem Bügeleisen, fertig ist dein Halsbündchen.



Die Ärmel sowie die untere Pulloverkante kannst du nun säumen, indem du die Saumkante entsprechend der Saumzugabe nach innen schlägst, feststeckst ...



... und anschließend mit der Nähmaschine (dehnbarer Stich) oder der Coverlock von rechts absteppst.

Möchtest du Bündchen an die Ärmel nähen, so findest du auch dafür eine Schnittvorlage (Manschetten). Gehe zum Annähen vor, wie oben bei der Halsloch-Blende beschrieben.

Unter

<http://erbsuende.com/2016/10/21/tutorial-naehen-eines-buendchens/>

findest du außerdem eine detaillierte Beschreibung zum Annähen eines Ärmelbündchens.



Fertig ist dein Salvador, hier einfach gesäumt.

Ich wünsche dir viel Freude beim Nähen!

## ebook **superbia**

Superbia (Hochmut, Eitelkeit und Stolz) ist eine ausgestellte Bluse / Tunika, die auch verlängert als Kleid genäht werden kann. **superbia** kann in verschiedene Variationen mit **invidia** kombiniert werden.

Durch den einfachen Schnitt ist es auch für absolute Nähanfänger geeignet.

