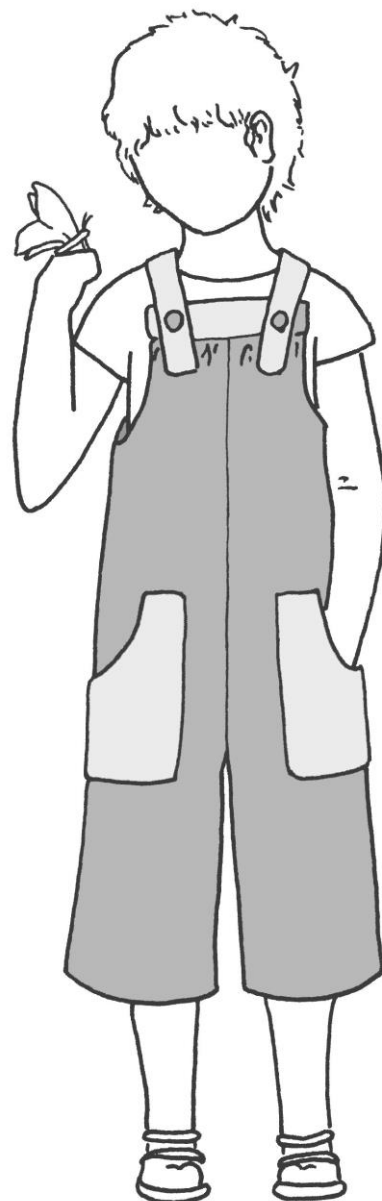
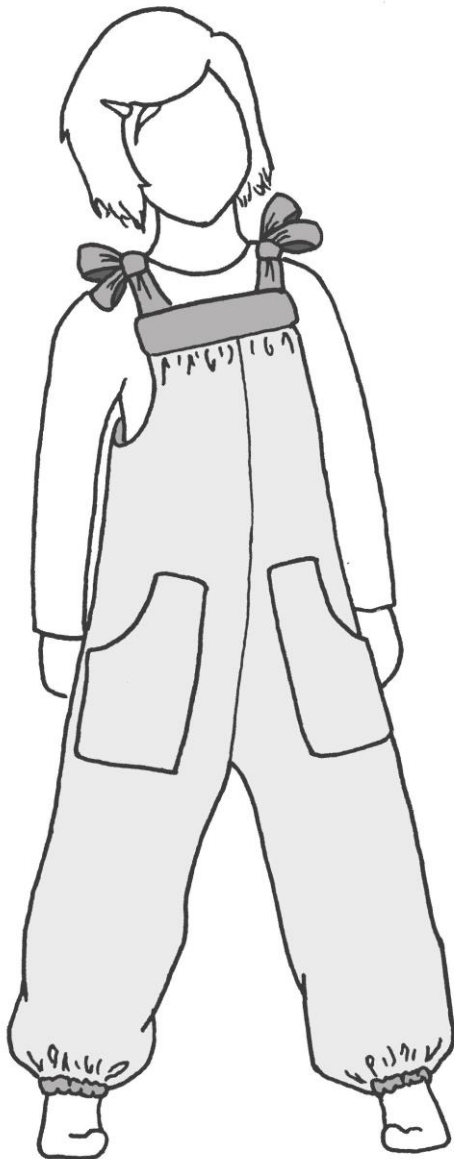


# santos

latzhose mit großen taschen  
mit trägern oder schleifen  
für mädchen und jungs

größe 74/80 – 158/164



erbsünde®

## Über santos

Santos ist eine locker sitzende, luftige Sommerlatzhose mit großen Taschen. Je nach Wetter wird sie über ein Top, T-Shirt oder Langarmshirt getragen. Die weit geschnittenen Beine können zu einer  $\frac{3}{4}$ -Hose mit geradem Saum gekürzt oder lang mit Saumrüsche an den Knöcheln genäht werden. Santos ist ein Schnittmuster für Mädchen und Jungs und kann wahlweise mit Schleifen auf den Schultern gebunden oder mit Latzträgern geschlossen werden.

## Größen

Das Schnittmuster umfasst die Größen 74/80 bis 158/164 und richtet sich nach der Körpergröße. Steht dein Kind zwischen zwei Größen, so wähle die kleinere.

## Stoff

Am besten eignen sich leichte, nicht dehbare Stoffe wie Viskose, Musselin, leichte Baumwolle, etc.

Stoffmenge (bei einer Stoffbreite von ca. 145cm)

Größe	Stofflänge	Größe	Stofflänge
74/80	60 cm	122/128	120 cm
86/92	70 cm	134/140	140 cm
98/104	80 cm	146/152	160 cm
110/116	100 cm	158/164	180 cm

## Träger

Du kannst die Träger entweder als schmale Schleifen auf der Schulter binden, oder als breite Träger mit Knöpfen, Latzhosenverschlüssen oder Druckknöpfen auf dem Latz schließen. Die Träger sind extra lang bemessen, gegebenenfalls musst du sie noch in der Länge anpassen.

## Naht - und Saumzugaben

Das Schnittmuster enthält keine Naht- und Saumzugaben.

## Benötigtes Material

- Stoff (s.o.)
- Variante mit Trägern: Verschlüsse, z.B. 2 Knöpfe, 2 Latzhosenverschlüsse oder 2 Paar Druckknöpfe oder Kam Snaps
- Ggf. 0,5 cm breites Gummiband für die Beinsäume
- Schere, Maßband, Stecknadeln oder Klammern
- Nähmaschine, Overlock/Coverlock (falls vorhanden), Bügeleisen

## Wichtige Hinweise

- Vor dem Zuschneiden lies bitte die gesamte Anleitung!
- Bitte alle Nähte gut Bügeln, damit die Latzhose schön fällt.
- Alle Stoffkanten müssen nach dem Zuschneiden und vor dem Vernähen versäubert werden, damit sie sich nicht auflösen.
- Achte bei der Druckeinstellung darauf, 100% oder „ohne Seitenanpassung“ einzustellen.

### Rechtliche Hinweise:

Alle Rechte an diesem Ebook , liegen bei Ilka Matthiessen

Der Schnitt darf für private Zwecke und zum Anfertigen von Einzelstücken oder Kleinserien (bis zu 20 Exemplare) auch zum gewerblichen Verkauf verwendet werden.

Die Massenproduktion von nach diesem ebook gefertigten Kleidungsstücken sowie Weitergabe oder -verkauf, Tausch, Kopie, Abdruck oder Veröffentlichung (auch teilweise) dieses ebooks sind ausdrücklich untersagt und werden strafrechtlich verfolgt.

Beim Verkauf der nach diesem Ebook angefertigten Kleidungsstücke ist folgendes anzugeben: **genäht nach dem ebook santos von erbsündchen®**



## Santos mit geknöpften Trägern und geraden Beinsäumen

Schneide Vorder- und Rückteil jeweils zwei Mal in doppelter Stofflage (gegengleich) zu. ...



Der Latz wird 4 x im Bruch zugeschnitten.  
Die Träger werden ebenfalls 4x im Bruch zugeschnitten.  
Die Taschen werden einmal gegengleich zugeschnitten.



Klappe zunächst die Kante der Eingriffsöffnung der Tasche 1,5 cm nach innen und stecke sie fest. Steppe sie anschließend von rechts ab.  
Säume dann die restlichen drei Kanten ebenso und wiederhole das Ganze mit der zweiten Tasche.



Stecke die gesäumten Taschen links auf rechts auf die Vorderteile des Overalls. Die Position der Taschen ist auf dem Schnittmuster eingezeichnet.

Nähe die Taschen knappkantig mit einem Geradstich der Nähmaschine an den drei geraden Kanten auf, die Eingriffsöffnung bleibt natürlich offen.



Die beiden Vorderteile werden nun rechts auf rechts aufeinander gelegt. Die vordere Mitte wird zusammengesteckt und die Naht geschlossen.

Verfahre mit dem Rückteil genauso.



Klappe die schrägen Kanten (Armöffnungen) am Vorderteil ca. 1,5 cm nach innen und stecke sie fest. Steppe die Kanten dann von rechts ab.

Verfahre mit dem Rückteil genauso.



Nun steckst du zwei Träger rechts auf rechts aufeinander. Schließe die beiden langen und eine kurze Seite. Die zweite kurze Seite bleibt zum Wenden geöffnet.

Verfahre mit dem zweiten Träger genauso.



Wende die Träger, die Länge der Träger muss später gegebenenfalls noch angepasst werden.



Lege ein Latzteil mit der rechten Seite nach oben vor dich hin. Platziere dann je einen Träger, etwa 1 cm von der Seitenkante entfernt, rechts und links darauf.



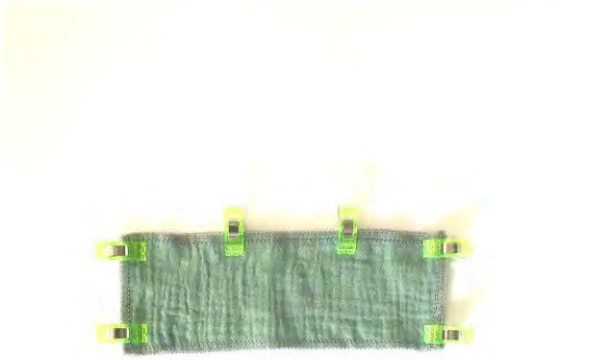
Lege jetzt ein zweites Latzteil mit der rechten Seite nach unten darauf.



Stecke die beiden kurzen Seiten und die obere lange Seite gut fest und schließe die Nähte füßchenbreit.



Klappe jetzt den Latz nach unten. Wenn du magst kannst du den Latz noch knappkantig absteppen.



Lege die beiden übrigen Latzteile rechts auf rechts aufeinander.  
Stecke die beiden kurzen und eine lange Seite zusammen und schließe die Nähte.  
Wende das Latzteil durch die untere, noch offene lange Seite und steppe es, wenn du magst, knappkantig ab.



Die obere Kante des Vorderteils wird nun auf die Breite des Latzes gekräuselt. Dies kannst du entweder manuell mit Nadel und Faden machen, oder mit der Nähmaschine.

Dazu stellst du den Geradstich auf die längste Stichlänge und nähst knappkantig an der oberen Kante entlang.

Anschließend schiebst du den Stoff auf dem Faden auf die gewünschte Breite zusammen. Verknote die Fadenenden, damit sich die Kräuselung nicht wieder öffnet.

Wiederhole das Gleiche mit der oberen Kante des Rückteils.



Lege den Latz ohne Träger rechts auf rechts auf das Vorderteil. Die offene Kante des Latzes ist bündig mit der gekräuselten Oberkante.

Stecke beide Teile aufeinander und schließe die Naht.

Wiederhole anschließend das Ganze mit dem Latz mit Trägern und dem Rückteil.



Vorder- und Rückteil der Hose werden nun zusammen genäht.  
Lege dazu das Vorderteil mit der rechten Seite nach oben vor dich hin. Lege dann das Rückteil rechts auf rechts darauf. Stecke die Seitennähte aufeinander und schließe die Nähte.



Stecke dann die Schrittnaht aufeinander und schließe die Naht.



Wir kommen zum Säumen der Hosenbeine. Klappe den Saum der Hosenbeine jeweils 2cm nach innen um, stecke sie fest und steppe die Kante von rechts ab.





Für den Verschluss hast du verschiedene Möglichkeiten: Du kannst z. B. Knöpfe, Druckknöpfe oder Latzhosenverschlüsse verwenden.

Je nachdem musst du die Länge der Träger gegebenenfalls noch einmal anpassen.

Kürzt du die Träger, so schneide sie einfach in der gewünschten Länge ab, stecke die Kanten der offenen Schmalseite nach innen und steppe sie noch einmal von rechts ab. Damit verschließt du die Öffnung der Schmalseite.

Fertig ist die Latzhose mit Trägern.



### Santos mit gebundenen Trägern und Saumrüschen

Schneide Vorder- und Rückteil je zwei Mal in doppelter Stofflage (gegengleich) zu. Insgesamt hast du dann 4 Teile



Die beiden Taschen werden einmal gegengleich zugeschnitten.

Der Latz wird 4x im Bruch zugeschnitten.

Die Träger werden ebenfalls 4x im Bruch zugeschnitten.



Lege nun die beiden Vorderteile rechts auf rechts aufeinander. Stecke die vordere Mitte beider Teile zusammen und schließe die Naht.

Verfahre mit dem Rückteil genauso.



Klappe die Kante der Eingriffsöffnung der Tasche 1,5cm nach innen, stecke sie fest und steppe sie von rechts ab. Anschließend säumst du die anderen drei Kanten ebenso. Wiederhole das Ganze mit der zweiten Tasche.



Stecke die gesäumten Taschen links auf rechts auf das Vorderteil des Overalls. Die Position der Taschen ist auf dem Schnittmuster eingezeichnet.

Nähe die Taschen knappkantig mit einem Geradstich der Nähmaschine entlang der drei geraden Kanten auf, die Eingriffsöffnung der Tasche bleibt dabei natürlich offen.



Klappe die schrägen Kanten der Armöffnung am Vorderteil 1,5cm nach innen, stecke sie fest und steppe sie von rechts ab.

Verfahre mit dem Rückteil genauso.



Die vier Träger werden nun der Länge nach in der Mitte gefaltet. Stecke die Kanten aufeinander und schließe eine Schmalseite sowie die offene, lange Seite. Eine Schmalseite bleibt zum Wenden geöffnet.

Verfahre mit den anderen drei Trägern genauso.

Wende anschließend alle vier Träger auf die rechte Seite und dämpfe sie mit dem Bügeleisen.



Lege ein Latzteil mit der rechten Seite nach oben vor dich hin. Platziere dann je einen Träger mit der noch offenen Schmalkante, etwa 1 cm von der Seitenkante entfernt, rechts und links darauf.



Lege dann ein zweites Latzteil mit der rechten Seite nach unten darauf. Die beiden Schmalseiten und die obere lange Seite werden gut festgesteckt und anschließend füßchenbreit mit einem Geradstich deiner Nähmaschine geschlossen. Die untere, lange Seite bleibt geöffnet, klappe den Latz durch diese offene Seite auf rechts.

Wiederhole das Ganze mit dem zweiten Latz.



Bevor der Latz an die Hose genäht wird, wird die obere Kante des Vorderteils – wie oben bei der ersten Variante beschrieben – auf die Breite des Latzes gekräuselt.

Wiederhole das Ganze mit der oberen Kante des Rückteils.



Lege dann den Latz rechts auf rechts an die obere Kante des Vorderteils. Die offene Kante des Latzes ist bündig mit der gekräuselten Oberkante. Schließe die Naht.

Wiederhole das Ganze mit dem anderen Latz und dem Rückteil.



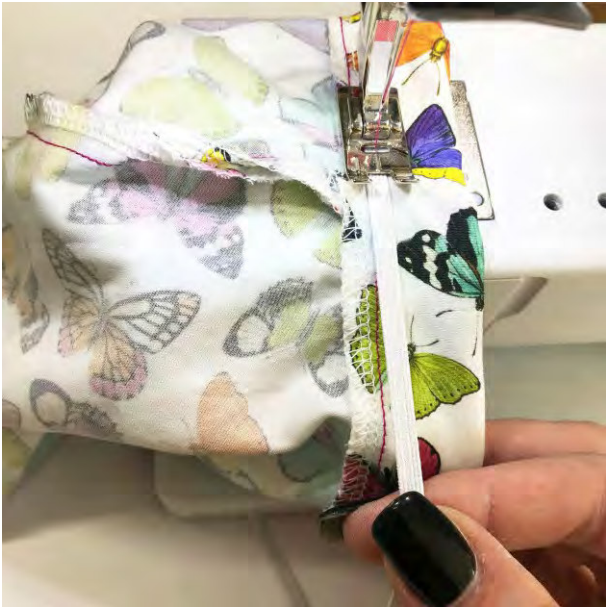
Lege das Rückteil mit der rechten Seite nach oben vor dich hin. Platziere dann das Vorderteil rechts auf rechts darauf. Stecke die Seitenkanten aufeinander und schließe die Nähte.



Stecke dann die Schrittkanten aufeinander und schließe die Naht ebenfalls.



Wir kommen zu den Hosensäumen. Klappe die untere Kante der Hosenbeine jeweils je 2cm nach innen um und stecke sie fest. Steppe die Kante anschließend von rechts ab.



Miss nun ein schmales Gummiband ab, es sollte ca. 4 cm weiter sein, als der Knöchelumfang des Kindes.



Nähe das Gummiband anschließend gedehnt mit einem Zickzack-Stich von innen auf die obere Kante der Saumnaht. Achte darauf, das Gummiband gleichmäßig zu dehnen.



Wende die Hose auf die rechte Seite - fertig ist deine Latzhose mit Bindebändern und Saumrüschen.