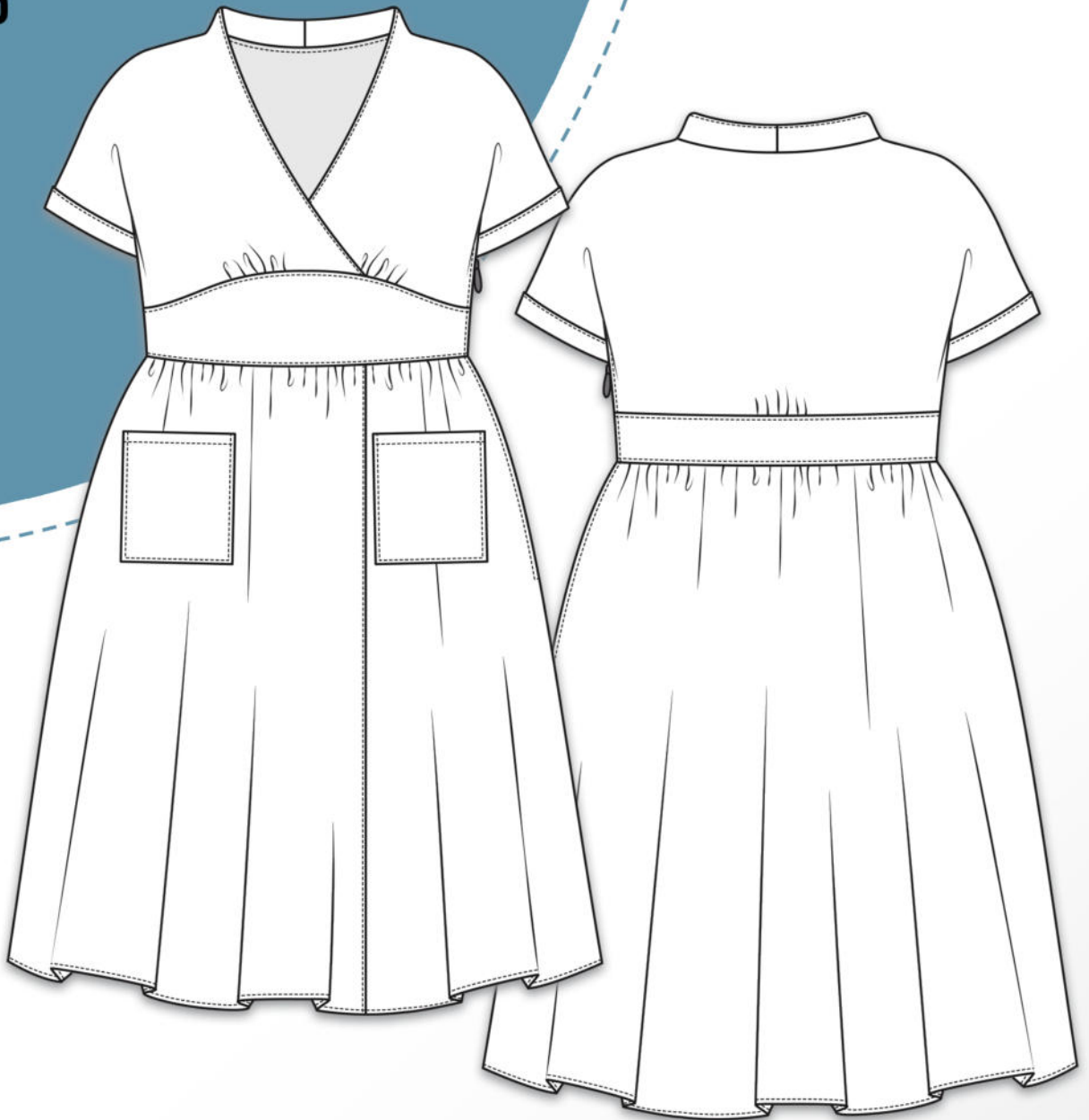


tulipa

34 - 56

erbsünde



schnittmuster



sewing pattern

Préface

Je suis très heureuse que vous ayez choisi un patron de couture d'erbsünde.

Depuis 2013, je mets beaucoup de passion dans la création de patrons de couture pour femmes, hommes et enfants. Aucun corps n'est formé comme un autre et souvent, les vêtements du commerce ne s'ajustent pas parfaitement. Nous voulons nous éloigner des tenues standardisées pour aller vers des hauts, des robes, des vestes, des manteaux et des pantalons individuels qui peuvent être confectionnés à partir de tissus de votre choix - même en grandes tailles et longueurs. Chaque patron peut être ajusté selon vos souhaits et offre de nombreuses variantes très polyvalentes.

Avec ce patron, vous enrichissez votre garde-robe de pièces favorites dans lesquelles vous vous sentez bien, et qui vous accompagnent comme des vêtements beaux et confortables tout au long de la journée.

Les instructions détaillées et illustrées vous aident à confectionner le vêtement - étape par étape, de la découpe du tissu à la finition du vêtement. Il y aura certainement des techniques que vous n'avez pas encore essayées, mais ici aussi, vous pouvez apprendre avec l'aide des instructions et perfectionner votre hobby - la couture.

Sur mon site www.erbsuende.com (section DIY), vous trouverez de nombreux tutoriels et instructions pour des modifications et adaptations de patrons.

Si vous avez des questions, n'hésitez pas à m'envoyer un mail à info@erbsuende.com.

Je vous souhaite beaucoup de plaisir avec votre nouveau patron de couture,
Votre Ilka

Mentions légales

© erbsünde Ilka Matthiessen

Année de publication : 2024

Auteur/Créateur/Titulaire des droits : Ilka Matthiessen

Révision/Correction : Ilka Matthiessen

Cette œuvre, y compris ses parties, est protégée par le droit d'auteur et ne peut être partagée. Toute utilisation sans l'autorisation de l'auteur est interdite et expressément interdite. Cela s'applique en particulier à la reproduction (même partielle), électronique ou autre, à la traduction, à la transmission, à la diffusion et à la mise à disposition du public.

Tous les droits sont détenus par
Ilka Matthiessen
erbsünde
Karlsbader Str. 8
80937 München
Allemagne
info@erbsuende.com



Concernant Tulipa

Tulipa est une belle robe féminine dans le style des années 1950, caractérisée par une jupe ample et fluide, un décolleté accentué et une taille fine. Elle a des manches courtes, un large bandeau à la taille, de grandes poches plaquées et une jupe avant superposée. Le corsage, avec un col kimono et un effet croisé, est doublé. Tulipa peut être cousue avec une fermeture à glissière latérale ou une bande de taille avant boutonnée. Pour un ajustement plus flexible autour de la taille, l'arrière du bandeau de taille peut être smocké, ce qui permet de s'adapter lors de l'assise.

Tableau des tailles :

Le tableau suivant est destiné à sélectionner la bonne taille. La mesure de la taille est cruciale pour choisir la bonne taille. Remarque : La robe convient jusqu'à une taille de bonnet D, car sinon l'encolure pourrait se détacher.

Taille : [Insérer les mesures ici], Tour de taille : [Insérer les mesures ici], Tour de poitrine : [Insérer les mesures ici], Taille de bonnet : Convient jusqu'au bonnet D

Taille	34	36	38	40	42	44	46	48	50	52	54	56
Tour de poitrine	jusqu'à 90cm	jusqu'à 94cm	jusqu'à 98cm	jusqu'à 102cm	jusqu'à 106cm	jusqu'à 111cm	jusqu'à 116cm	jusqu'à 121cm	jusqu'à 126cm	jusqu'à 130cm	jusqu'à 135cm	jusqu'à 140cm
Tour de taille	jusqu'à 72cm	jusqu'à 78cm	jusqu'à 82cm	jusqu'à 86cm	jusqu'à 90cm	jusqu'à 94cm	jusqu'à 98cm	jusqu'à 104cm	jusqu'à 110cm	jusqu'à 116cm	jusqu'à 122cm	jusqu'à 128cm
Tour de hanches	jusqu'à 90cm	jusqu'à 93cm	jusqu'à 97cm	jusqu'à 100cm	jusqu'à 105cm	jusqu'à 110cm	jusqu'à 115cm	jusqu'à 120cm	jusqu'à 125cm	jusqu'à 130cm	jusqu'à 135cm	jusqu'à 140cm

Recommandations pour le tissu

Les tissus tissés légers à moyens avec une certaine structure, tels que le coton, le chambray, le popeline, les tissus en wax, les mélanges de coton-chanvre et des matériaux similaires, conviennent pour la couture.

Quantite de tissu pour une largeur de tissu de 1,45 m

Taille	34	36	38	40	42	44	46	48	50	52	54	56
Longueur du tissu	2,5m	2,5m	2,5m	2,5m	2,8m	2,8m	2,8m	3m	3m	3m	3,5m	3,5m

Marges de couture et d'ourlet

Le patron n'inclut pas les marges de couture et d'ourlet ; celles-ci doivent être ajoutées individuellement lors de la découpe du tissu.

Materiaux nécessaires :

- Tissu (comme mentionné ci-dessus)
- Soit une fermeture à glissière invisible, de 20 à 30 cm de long,
- soit 2 gros boutons et 2 pressions
- Optionnel : Fil élastique pour le smockage
- Ruban pour assembler le patron
- Ciseaux, mètre-ruban, épingles ou clips
- Machine à coudre, surjeteuse/coverlock (si disponible), fer à repasser

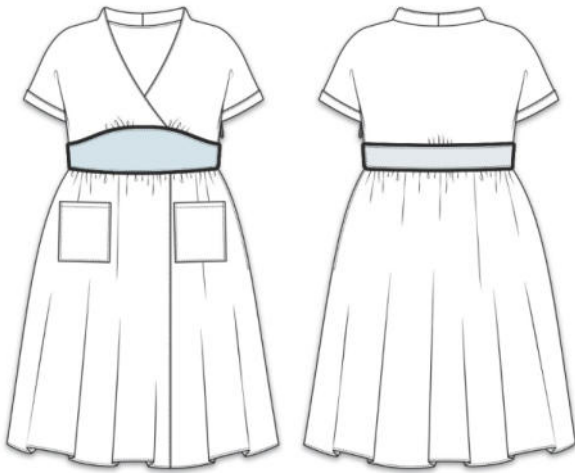
Notes importantes

- Avant de couper le tissu, veuillez lire toutes les instructions !
- Pour ouvrir et imprimer correctement le patron, utilisez la dernière version d'Adobe Acrobat Reader.

Mentions légales :

Tous les droits sur ce patron appartiennent à Ilka Matthiessen, erbsünde. Le patron peut être utilisé à des fins privées. Pour toute utilisation commerciale du patron, jusqu'à un maximum de 20 vêtements finis peuvent être produits et vendus sans licence. Pour une production commerciale de plus de 20 vêtements, une licence commerciale doit être préalablement acquise sur www.erbsuende.com. La production en masse de vêtements fabriqués selon ce patron est interdite. La distribution, la revente, l'échange, la copie, l'impression ou la publication (partielle) de ce patron sont expressément interdites - de telles violations des droits d'auteur entraînent des amendes importantes. Lors de la vente des vêtements confectionnés selon ce patron, il est obligatoire d'indiquer : "Cousu d'après un patron de erbsünde."

Variantes



Robe fermée avec fermeture à glissière latérale.

Le devant de la ceinture est coupé au pli (plier le morceau de patron le long du centre devant).

La ceinture arrière est lisse (morceau de patron pour la ceinture arrière).



Robe fermée avec fermeture à glissière latérale et ceinture arrière smockée.

Le devant de la ceinture est coupé au pli (plier le morceau de patron le long du centre devant).

La ceinture arrière est smockée (morceau de patron pour la ceinture arrière smockée).



Robe portefeuille avec boutons.

Le devant de la ceinture est coupé selon le patron.

La ceinture arrière est lisse (morceau de patron pour la ceinture arrière).

Remarque : La ceinture smockée n'est PAS possible avec cette variation !

Mentions légales :

Tous les droits sur ce patron appartiennent à Ilka Matthiessen, erbsünde. Le patron peut être utilisé à des fins privées. Pour toute utilisation commerciale du patron, jusqu'à un maximum de 20 vêtements finis peuvent être produits et vendus sans licence. Pour une production commerciale de plus de 20 vêtements, une licence commerciale doit être préalablement acquise sur www.erbsuende.com. La production en masse de vêtements fabriqués selon ce patron est interdite. La distribution, la revente, l'échange, la copie, l'impression ou la publication (partielle) de ce patron sont expressément interdites - de telles violations des droits d'auteur entraînent des amendes importantes. Lors de la vente des vêtements confectionnés selon ce patron, il est obligatoire d'indiquer : "Cousu d'après un patron de erbsünde."



Coupe de Tulipa avec fermeture éclair

Pliez le tissu envers contre envers. Placez le morceau de patron pour le devant sur le tissu et coupez le devant une fois sur des couches de tissu doubles.

Surjetez les bords des pièces coupées.



Pliez le tissu envers contre envers. Placez le morceau de patron pour la doublure devant sur le tissu et coupez la doublure devant une fois sur des couches de tissu doubles.

Surjetez les bords des pièces coupées.



Pliez le tissu envers contre envers. Placez le morceau de patron pour le dos avec la marque "milieu dos/pli" le long du pli du tissu. Coupez le dos une fois sur le pli.

Surjetez les bords de la pièce coupée.

Mentions légales :

Tous les droits sur ce patron appartiennent à Ilka Matthiessen, erbsünde. Le patron peut être utilisé à des fins privées. Pour toute utilisation commerciale du patron, jusqu'à un maximum de 20 vêtements finis peuvent être produits et vendus sans licence. Pour une production commerciale de plus de 20 vêtements, une licence commerciale doit être préalablement acquise sur www.erbsuende.com. La production en masse de vêtements fabriqués selon ce patron est interdite. La distribution, la revente, l'échange, la copie, l'impression ou la publication (partielle) de ce patron sont expressément interdites - de telles violations des droits d'auteur entraînent des amendes importantes. Lors de la vente des vêtements confectionnés selon ce patron, il est obligatoire d'indiquer : "Cousu d'après un patron de erbsünde."



Coupez la doublure dos une fois sur le pli.

Surjetez les bords de la pièce coupée.



Coupez la pièce de la jupe dos une fois sur le pli.

Surjetez les bords de la pièce coupée.



La pièce de la jupe devant est coupée une fois sur des couches de tissu doubles. Une marge d'ourlet est nécessaire le long du bord droit et du bord inférieur, tandis qu'une marge de couture est nécessaire sur les autres bords.

Surjetez les bords des pièces coupées.

Mentions légales :

Tous les droits sur ce patron appartiennent à Ilka Matthiessen, erbsünde. Le patron peut être utilisé à des fins privées. Pour toute utilisation commerciale du patron, jusqu'à un maximum de 20 vêtements finis peuvent être produits et vendus sans licence. Pour une production commerciale de plus de 20 vêtements, une licence commerciale doit être préalablement acquise sur www.erbsuende.com. La production en masse de vêtements fabriqués selon ce patron est interdite. La distribution, la revente, l'échange, la copie, l'impression ou la publication (partielle) de ce patron sont expressément interdites - de telles violations des droits d'auteur entraînent des amendes importantes. Lors de la vente des vêtements confectionnés selon ce patron, il est obligatoire d'indiquer : "Cousu d'après un patron de erbsünde."



Pliez le morceau de patron pour la ceinture devant le long de la ligne "milieu devant". Ensuite, coupez la ceinture devant deux fois sur le pli.

Surjetez les bords des pièces coupées.



Choisissez la variante souhaitée parmi les pièces de patron pour la ceinture arrière (smockée ou lisse). Coupez la pièce choisie pour la ceinture arrière une fois sur des couches de tissu doubles.

Surjetez les bords des pièces coupées.



La parementure de manche est coupée une fois sur des couches de tissu doubles.

Surjetez les bords des pièces coupées.



Mentions légales :

Tous les droits sur ce patron appartiennent à Ilka Matthiessen, erbsünde. Le patron peut être utilisé à des fins privées. Pour toute utilisation commerciale du patron, jusqu'à un maximum de 20 vêtements finis peuvent être produits et vendus sans licence. Pour une production commerciale de plus de 20 vêtements, une licence commerciale doit être préalablement acquise sur www.erbsuende.com. La production en masse de vêtements fabriqués selon ce patron est interdite. La distribution, la revente, l'échange, la copie, l'impression ou la publication (partielle) de ce patron sont expressément interdites - de telles violations des droits d'auteur entraînent des amendes importantes. Lors de la vente des vêtements confectionnés selon ce patron, il est obligatoire d'indiquer : "Cousu d'après un patron de erbsünde."



La poche est coupée une fois sur des couches de tissu doubles. Ajoutez une marge d'ourlet au bord supérieur de la poche, et seulement une marge de couture aux autres bords.

Surjetez les bords des pièces coupées.



Couture de Tulipa avec fermeture éclair

Prenez la première pièce avant et placez-la devant vous avec le côté droit du tissu face vers le haut.



Placez la deuxième pièce avant par-dessus, endroit contre endroit. Épinglez les bords courts du col ensemble.

Mentions légales :

Tous les droits sur ce patron appartiennent à Ilka Matthiessen, erbsünde. Le patron peut être utilisé à des fins privées. Pour toute utilisation commerciale du patron, jusqu'à un maximum de 20 vêtements finis peuvent être produits et vendus sans licence. Pour une production commerciale de plus de 20 vêtements, une licence commerciale doit être préalablement acquise sur www.erbsuende.com. La production en masse de vêtements fabriqués selon ce patron est interdite. La distribution, la revente, l'échange, la copie, l'impression ou la publication (partielle) de ce patron sont expressément interdites - de telles violations des droits d'auteur entraînent des amendes importantes. Lors de la vente des vêtements confectionnés selon ce patron, il est obligatoire d'indiquer : "Cousu d'après un patron de erbsünde."

Épinglez uniquement les bords courts et droits du col ensemble. Cousez la couture.



Disposez votre pièce avant ouverte devant vous, avec le côté droit du tissu face vers le haut.



Glissez les deux pièces avant ensemble de manière à ce que la pièce arrière s'aligne le long du bord ainsi formé. Ensuite, positionnez la pièce arrière en conséquence.



Mentions légales :

Tous les droits sur ce patron appartiennent à Ilka Matthiessen, erbsünde. Le patron peut être utilisé à des fins privées. Pour toute utilisation commerciale du patron, jusqu'à un maximum de 20 vêtements finis peuvent être produits et vendus sans licence. Pour une production commerciale de plus de 20 vêtements, une licence commerciale doit être préalablement acquise sur www.erbsuende.com. La production en masse de vêtements fabriqués selon ce patron est interdite. La distribution, la revente, l'échange, la copie, l'impression ou la publication (partielle) de ce patron sont expressément interdites - de telles violations des droits d'auteur entraînent des amendes importantes. Lors de la vente des vêtements confectionnés selon ce patron, il est obligatoire d'indiquer : "Cousu d'après un patron de erbsünde."

Placez la pièce avant endroit contre endroit avec la pièce arrière. Épinglez le col endroit contre endroit à l'encolure de la pièce arrière.



Tout d'abord, épinglez uniquement l'encolure ensemble d'un bord à l'autre.



Cousez la couture. Assurez-vous de laisser les marges de couture libres au début et à la fin de la couture.



Mentions légales :

Tous les droits sur ce patron appartiennent à Ilka Matthiessen, erbsünde. Le patron peut être utilisé à des fins privées. Pour toute utilisation commerciale du patron, jusqu'à un maximum de 20 vêtements finis peuvent être produits et vendus sans licence. Pour une production commerciale de plus de 20 vêtements, une licence commerciale doit être préalablement acquise sur www.erbsuende.com. La production en masse de vêtements fabriqués selon ce patron est interdite. La distribution, la revente, l'échange, la copie, l'impression ou la publication (partielle) de ce patron sont expressément interdites - de telles violations des droits d'auteur entraînent des amendes importantes. Lors de la vente des vêtements confectionnés selon ce patron, il est obligatoire d'indiquer : "Cousu d'après un patron de erbsünde."



Coupez soigneusement la marge de couture au coin de la pièce avant jusqu'à la couture.



Répétez le processus de l'autre côté. Assurez-vous de ne pas couper dans la couture.



Ensuite, épinglez les bords des épaules des pièces avant et arrière ensemble.

Mentions légales :

Tous les droits sur ce patron appartiennent à Ilka Matthiessen, erbsünde. Le patron peut être utilisé à des fins privées. Pour toute utilisation commerciale du patron, jusqu'à un maximum de 20 vêtements finis peuvent être produits et vendus sans licence. Pour une production commerciale de plus de 20 vêtements, une licence commerciale doit être préalablement acquise sur www.erbsuende.com. La production en masse de vêtements fabriqués selon ce patron est interdite. La distribution, la revente, l'échange, la copie, l'impression ou la publication (partielle) de ce patron sont expressément interdites - de telles violations des droits d'auteur entraînent des amendes importantes. Lors de la vente des vêtements confectionnés selon ce patron, il est obligatoire d'indiquer : "Cousu d'après un patron de erbsünde."

Voici à quoi ressemble le coin épinglé.



Cousez la couture. Répétez le processus de l'autre côté.



Voici à quoi ressemble la jonction entre les pièces avant et arrière du côté droit du tissu.



Mentions légales :

Tous les droits sur ce patron appartiennent à Ilka Matthiessen, erbsünde. Le patron peut être utilisé à des fins privées. Pour toute utilisation commerciale du patron, jusqu'à un maximum de 20 vêtements finis peuvent être produits et vendus sans licence. Pour une production commerciale de plus de 20 vêtements, une licence commerciale doit être préalablement acquise sur www.erbsuende.com. La production en masse de vêtements fabriqués selon ce patron est interdite. La distribution, la revente, l'échange, la copie, l'impression ou la publication (partielle) de ce patron sont expressément interdites - de telles violations des droits d'auteur entraînent des amendes importantes. Lors de la vente des vêtements confectionnés selon ce patron, il est obligatoire d'indiquer : "Cousu d'après un patron de erbsünde."



Voici à quoi ressemble votre corsage maintenant, ouvert du côté droit du tissu.

Voici à quoi ressemble votre corsage maintenant.



Répétez tout le processus avec la doublure du corsage.



Disposez le corsage ouvert devant vous, avec le côté droit du tissu face vers le haut.



Placez la doublure par-dessus, endroit contre endroit. Épinglez les bords de l'encolure ensemble et cousez la couture.



Ensuite, repassez les marges de couture vers la doublure le long du bord de l'encolure et surpiquez les marges de couture près du bord sur la doublure.



Nous passons maintenant aux coutures latérales du corsage.



Pour ce faire, pliez les deux couches du corsage extérieur vers l'intérieur.



Placez les deux couches de la doublure endroit contre endroit.



Épinglez les bords latéraux de la doublure endroit contre endroit.

Mentions légales :

Tous les droits sur ce patron appartiennent à Ilka Matthiessen, erbsünde. Le patron peut être utilisé à des fins privées. Pour toute utilisation commerciale du patron, jusqu'à un maximum de 20 vêtements finis peuvent être produits et vendus sans licence. Pour une production commerciale de plus de 20 vêtements, une licence commerciale doit être préalablement acquise sur www.erbsuende.com. La production en masse de vêtements fabriqués selon ce patron est interdite. La distribution, la revente, l'échange, la copie, l'impression ou la publication (partielle) de ce patron sont expressément interdites - de telles violations des droits d'auteur entraînent des amendes importantes. Lors de la vente des vêtements confectionnés selon ce patron, il est obligatoire d'indiquer : "Cousu d'après un patron de erbsünde."



Du côté où vous voulez mettre la fermeture éclair, épinglez uniquement les 4-5 cm du haut ensemble. Cousez la couture.



Répétez le processus de l'autre côté de la doublure. Ici, épinglez tout le côté ensemble et cousez la couture complètement.



Retournez le corsage de manière à ce que l'envers du tissu extérieur soit à l'extérieur.

Mentions légales :

Tous les droits sur ce patron appartiennent à Ilka Matthiessen, erbsünde. Le patron peut être utilisé à des fins privées. Pour toute utilisation commerciale du patron, jusqu'à un maximum de 20 vêtements finis peuvent être produits et vendus sans licence. Pour une production commerciale de plus de 20 vêtements, une licence commerciale doit être préalablement acquise sur www.erbsuende.com. La production en masse de vêtements fabriqués selon ce patron est interdite. La distribution, la revente, l'échange, la copie, l'impression ou la publication (partielle) de ce patron sont expressément interdites - de telles violations des droits d'auteur entraînent des amendes importantes. Lors de la vente des vêtements confectionnés selon ce patron, il est obligatoire d'indiquer : "Cousu d'après un patron de erbsünde."

Pliez la doublure vers l'intérieur.



Du côté où la doublure est entièrement cousue, épinglez toute la couture latérale du corsage extérieur et cousez la couture complètement.



De l'autre côté, épinglez uniquement la partie supérieure du bord latéral ensemble et cousez cette couture.

Mentions légales :

Tous les droits sur ce patron appartiennent à Ilka Matthiessen, erbsünde. Le patron peut être utilisé à des fins privées. Pour toute utilisation commerciale du patron, jusqu'à un maximum de 20 vêtements finis peuvent être produits et vendus sans licence. Pour une production commerciale de plus de 20 vêtements, une licence commerciale doit être préalablement acquise sur www.erbsuende.com. La production en masse de vêtements fabriqués selon ce patron est interdite. La distribution, la revente, l'échange, la copie, l'impression ou la publication (partielle) de ce patron sont expressément interdites - de telles violations des droits d'auteur entraînent des amendes importantes. Lors de la vente des vêtements confectionnés selon ce patron, il est obligatoire d'indiquer : "Cousu d'après un patron de erbsünde."

Retournez votre corsage sur l'endroit.

Voici à quoi ressemble votre corsage maintenant.



Prenez la première parementure de manche et placez-la devant vous avec le côté droit du tissu face vers le haut.



Pliez la parementure de manche endroit contre endroit. Épinglez les bords courts ensemble et cousez la couture.

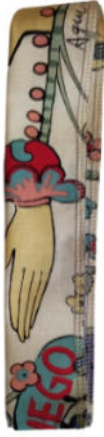
Répétez le processus avec l'autre parementure.



Mentions légales :

Tous les droits sur ce patron appartiennent à Ilka Matthiessen, erbsünde. Le patron peut être utilisé à des fins privées. Pour toute utilisation commerciale du patron, jusqu'à un maximum de 20 vêtements finis peuvent être produits et vendus sans licence. Pour une production commerciale de plus de 20 vêtements, une licence commerciale doit être préalablement acquise sur www.erbsuende.com. La production en masse de vêtements fabriqués selon ce patron est interdite. La distribution, la revente, l'échange, la copie, l'impression ou la publication (partielle) de ce patron sont expressément interdites - de telles violations des droits d'auteur entraînent des amendes importantes. Lors de la vente des vêtements confectionnés selon ce patron, il est obligatoire d'indiquer : "Cousu d'après un patron de erbsünde."

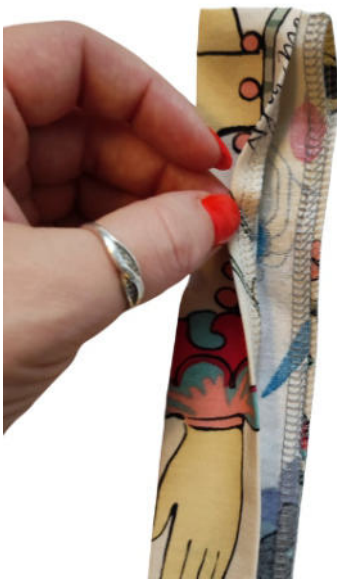
Pliez la parementure en deux dans le sens de la longueur, envers contre envers, de sorte que la couture soit à l'intérieur.



Repliez et repassez la marge de couture vers l'intérieur sur UN seul bord.



L'autre marge de couture reste telle quelle et n'est PAS repassée.



Mentions légales :

Tous les droits sur ce patron appartiennent à Ilka Matthiessen, erbsünde. Le patron peut être utilisé à des fins privées. Pour toute utilisation commerciale du patron, jusqu'à un maximum de 20 vêtements finis peuvent être produits et vendus sans licence. Pour une production commerciale de plus de 20 vêtements, une licence commerciale doit être préalablement acquise sur www.erbsuende.com. La production en masse de vêtements fabriqués selon ce patron est interdite. La distribution, la revente, l'échange, la copie, l'impression ou la publication (partielle) de ce patron sont expressément interdites - de telles violations des droits d'auteur entraînent des amendes importantes. Lors de la vente des vêtements confectionnés selon ce patron, il est obligatoire d'indiquer : "Cousu d'après un patron de erbsünde."

Prenez de nouveau le corsage.



Épinglez le bord de la parementure, là où la marge de couture n'est PAS repassée, endroit contre endroit autour de l'emmanchure.



Cousez la couture et rabattez la parementure de manche vers le bas.



Mentions légales :

Tous les droits sur ce patron appartiennent à Ilka Matthiessen, erbsünde. Le patron peut être utilisé à des fins privées. Pour toute utilisation commerciale du patron, jusqu'à un maximum de 20 vêtements finis peuvent être produits et vendus sans licence. Pour une production commerciale de plus de 20 vêtements, une licence commerciale doit être préalablement acquise sur www.erbsuende.com. La production en masse de vêtements fabriqués selon ce patron est interdite. La distribution, la revente, l'échange, la copie, l'impression ou la publication (partielle) de ce patron sont expressément interdites - de telles violations des droits d'auteur entraînent des amendes importantes. Lors de la vente des vêtements confectionnés selon ce patron, il est obligatoire d'indiquer : "Cousu d'après un patron de erbsünde."



Voici à quoi ressemble la manche du côté envers du tissu.

Le bord avec la marge de couture repassée est encore lâche.



Épinglez la parementure dans la couture du côté droit du tissu.



Assurez-vous d'épingler la parementure solidement à l'intérieur également.

Mentions légales :

Tous les droits sur ce patron appartiennent à Ilka Matthiessen, erbsünde. Le patron peut être utilisé à des fins privées. Pour toute utilisation commerciale du patron, jusqu'à un maximum de 20 vêtements finis peuvent être produits et vendus sans licence. Pour une production commerciale de plus de 20 vêtements, une licence commerciale doit être préalablement acquise sur www.erbsuende.com. La production en masse de vêtements fabriqués selon ce patron est interdite. La distribution, la revente, l'échange, la copie, l'impression ou la publication (partielle) de ce patron sont expressément interdites - de telles violations des droits d'auteur entraînent des amendes importantes. Lors de la vente des vêtements confectionnés selon ce patron, il est obligatoire d'indiquer : "Cousu d'après un patron de erbsünde."



Cousez la parementure tout autour dans la couture.
Voici à quoi ressemble la couture du côté droit du tissu.



Voici à quoi ressemble la parementure attachée du côté envers du tissu.



Repliez maintenant la parementure de manche vers le haut.

Mentions légales :

Tous les droits sur ce patron appartiennent à Ilka Matthiessen, erbsünde. Le patron peut être utilisé à des fins privées. Pour toute utilisation commerciale du patron, jusqu'à un maximum de 20 vêtements finis peuvent être produits et vendus sans licence. Pour une production commerciale de plus de 20 vêtements, une licence commerciale doit être préalablement acquise sur www.erbsuende.com. La production en masse de vêtements fabriqués selon ce patron est interdite. La distribution, la revente, l'échange, la copie, l'impression ou la publication (partielle) de ce patron sont expressément interdites - de telles violations des droits d'auteur entraînent des amendes importantes. Lors de la vente des vêtements confectionnés selon ce patron, il est obligatoire d'indiquer : "Cousu d'après un patron de erbsünde."



Repasser la parementure pliée.
Répétez le processus de l'autre côté.

Voici à quoi ressemble votre corsage maintenant.



Prenez la première ceinture avant et placez-la devant vous, avec le côté droit du tissu face vers le haut.

La ceinture lisse sera décrite en premier.
Pour la version smockée, allez à la page 24.



Mentions légales :

Tous les droits sur ce patron appartiennent à Ilka Matthiessen, erbsünde. Le patron peut être utilisé à des fins privées. Pour toute utilisation commerciale du patron, jusqu'à un maximum de 20 vêtements finis peuvent être produits et vendus sans licence. Pour une production commerciale de plus de 20 vêtements, une licence commerciale doit être préalablement acquise sur www.erbsuende.com. La production en masse de vêtements fabriqués selon ce patron est interdite. La distribution, la revente, l'échange, la copie, l'impression ou la publication (partielle) de ce patron sont expressément interdites - de telles violations des droits d'auteur entraînent des amendes importantes. Lors de la vente des vêtements confectionnés selon ce patron, il est obligatoire d'indiquer : "Cousu d'après un patron de erbsünde."



Ensuite, placez la première ceinture arrière par-dessus, endroit contre endroit. Épinglez les bords courts du côté où la couture latérale du corsage est également fermée, et cousez la couture. L'autre côté, où se trouvera la fermeture éclair, reste OUVERT !

Répétez le processus avec la ceinture intérieure. Assurez-vous de la coudre en miroir !



À partir de maintenant, le corsage et la doublure seront traités comme une seule couche de tissu. Épinglez le chevauchement du corsage au centre devant. Ensuite, cousez ensemble les deux couches de tissu tout autour, à l'intérieur de la marge de couture, pour les empêcher de bouger.



Transférez les marques de fronces du patron sur la pièce avant.

Ensuite, cousez un point de fronce avec un point droit long (longueur de point maximale) entre les marques à l'intérieur de la marge de couture. REMARQUE : Ne faites PAS de point arrière!

Mentions légales :

Tous les droits sur ce patron appartiennent à Ilka Matthiessen, erbsünde. Le patron peut être utilisé à des fins privées. Pour toute utilisation commerciale du patron, jusqu'à un maximum de 20 vêtements finis peuvent être produits et vendus sans licence. Pour une production commerciale de plus de 20 vêtements, une licence commerciale doit être préalablement acquise sur www.erbsuende.com. La production en masse de vêtements fabriqués selon ce patron est interdite. La distribution, la revente, l'échange, la copie, l'impression ou la publication (partielle) de ce patron sont expressément interdites - de telles violations des droits d'auteur entraînent des amendes importantes. Lors de la vente des vêtements confectionnés selon ce patron, il est obligatoire d'indiquer : "Cousu d'après un patron de erbsünde."



Ensuite, tirez sur les fils de canette lâches jusqu'à ce que le tissu soit froncé.



Marquez les 10 cm centraux de la pièce arrière pour le fronçage.
Froncez cette zone comme décrit ci-dessus.



Prenez de nouveau la ceinture.
Transférez les marques de fronces du patron sur le bord supérieur de la ceinture.
Froncez les zones du corsage pour correspondre à la largeur des marques sur la ceinture.

Mentions légales :

Tous les droits sur ce patron appartiennent à Ilka Matthiessen, erbsünde. Le patron peut être utilisé à des fins privées. Pour toute utilisation commerciale du patron, jusqu'à un maximum de 20 vêtements finis peuvent être produits et vendus sans licence. Pour une production commerciale de plus de 20 vêtements, une licence commerciale doit être préalablement acquise sur www.erbsuende.com. La production en masse de vêtements fabriqués selon ce patron est interdite. La distribution, la revente, l'échange, la copie, l'impression ou la publication (partielle) de ce patron sont expressément interdites - de telles violations des droits d'auteur entraînent des amendes importantes. Lors de la vente des vêtements confectionnés selon ce patron, il est obligatoire d'indiquer : "Cousu d'après un patron de erbsünde."

Épinglez la ceinture extérieure endroit contre endroit autour du bord inférieur du corsage.
Commencez par le bord avant arrondi.



Ensuite, épinglez également la ceinture endroit contre endroit au bord inférieur de la pièce arrière.



Couture de Tulipa avec une ceinture smockee

Si vous voulez smocker la ceinture à l'arrière, suivez ces étapes.
Prenez la première pièce de patron pour la ceinture arrière smockée.



Mentions légales :

Tous les droits sur ce patron appartiennent à Ilka Matthiessen, erbsünde. Le patron peut être utilisé à des fins privées. Pour toute utilisation commerciale du patron, jusqu'à un maximum de 20 vêtements finis peuvent être produits et vendus sans licence. Pour une production commerciale de plus de 20 vêtements, une licence commerciale doit être préalablement acquise sur www.erbsuende.com. La production en masse de vêtements fabriqués selon ce patron est interdite. La distribution, la revente, l'échange, la copie, l'impression ou la publication (partielle) de ce patron sont expressément interdites - de telles violations des droits d'auteur entraînent des amendes importantes. Lors de la vente des vêtements confectionnés selon ce patron, il est obligatoire d'indiquer : "Cousu d'après un patron de erbsünde."

Cousez plusieurs rangées parallèles de points de smock à 1 cm d'intervalle le long des bords longs de la ceinture.

Pour ce faire, enroulez à la main du fil élastique sur la canette. Faites attention à ne pas étirer le fil. Utilisez un fil à coudre ordinaire comme fil supérieur. Insérez la canette avec le fil élastique et réglez votre machine sur un point zigzag. Sélectionnez la longueur de point maximale et cousez lentement. Le tissu se froncera automatiquement. Répétez ce processus avec l'autre ceinture arrière.



Prenez la ceinture avant et placez la ceinture arrière smockée endroit contre endroit. Épinglez les bords courts ensemble et cousez la couture. L'autre côté reste ouvert pour la fermeture éclair. Répétez ce processus avec la ceinture intérieure. Assurez-vous de faire la ceinture intérieure en miroir.



Ensuite, épinglez la ceinture avec la pièce arrière smockée endroit contre endroit autour du bord inférieur du corsage. Procédez de la même manière pour les deux variantes (ceinture lisse ou smockée)..



Mentions légales :

Tous les droits sur ce patron appartiennent à Ilka Matthiessen, erbsünde. Le patron peut être utilisé à des fins privées. Pour toute utilisation commerciale du patron, jusqu'à un maximum de 20 vêtements finis peuvent être produits et vendus sans licence. Pour une production commerciale de plus de 20 vêtements, une licence commerciale doit être préalablement acquise sur www.erbsuende.com. La production en masse de vêtements fabriqués selon ce patron est interdite. La distribution, la revente, l'échange, la copie, l'impression ou la publication (partielle) de ce patron sont expressément interdites - de telles violations des droits d'auteur entraînent des amendes importantes. Lors de la vente des vêtements confectionnés selon ce patron, il est obligatoire d'indiquer : "Cousu d'après un patron de erbsünde."



Épinglez la ceinture intérieure endroit contre endroit à l'intérieur du corsage. Si vous cousez la version smockée, la ceinture intérieure doit également être smockée.



Vous avez maintenant quatre couches de tissu : la ceinture intérieure, la doublure, le corsage et la ceinture extérieure.

Maintenant, cousez la ceinture tout autour du corsage.



Mentions légales :

Tous les droits sur ce patron appartiennent à Ilka Mattheissen, erbsünde. Le patron peut être utilisé à des fins privées. Pour toute utilisation commerciale du patron, jusqu'à un maximum de 20 vêtements finis peuvent être produits et vendus sans licence. Pour une production commerciale de plus de 20 vêtements, une licence commerciale doit être préalablement acquise sur www.erbsuende.com. La production en masse de vêtements fabriqués selon ce patron est interdite. La distribution, la revente, l'échange, la copie, l'impression ou la publication (partielle) de ce patron sont expressément interdites - de telles violations des droits d'auteur entraînent des amendes importantes. Lors de la vente des vêtements confectionnés selon ce patron, il est obligatoire d'indiquer : "Cousu d'après un patron de erbsünde."

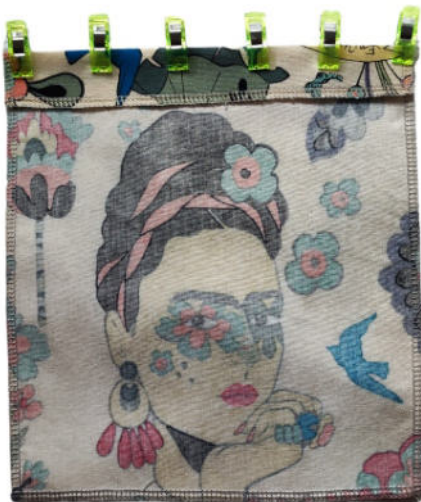
Repliez la ceinture vers le bas.
Voici à quoi ressemble votre corsage maintenant. Il est maintenant complètement prêt.



Nous passons maintenant à la couture de la jupe.
Prenez la première pièce de la poche.



Repliez la marge d'ourlet sur le bord supérieur de la poche vers l'intérieur et épinglez-la en place.
Faites l'ourlet de la poche et répétez le processus avec l'autre poche.



Mentions légales :

Tous les droits sur ce patron appartiennent à Ilka Matthiessen, erbsünde. Le patron peut être utilisé à des fins privées. Pour toute utilisation commerciale du patron, jusqu'à un maximum de 20 vêtements finis peuvent être produits et vendus sans licence. Pour une production commerciale de plus de 20 vêtements, une licence commerciale doit être préalablement acquise sur www.erbsuende.com. La production en masse de vêtements fabriqués selon ce patron est interdite. La distribution, la revente, l'échange, la copie, l'impression ou la publication (partielle) de ce patron sont expressément interdites - de telles violations des droits d'auteur entraînent des amendes importantes. Lors de la vente des vêtements confectionnés selon ce patron, il est obligatoire d'indiquer : "Cousu d'après un patron de erbsünde."

Voici à quoi ressemble votre poche ourlée du côté droit du tissu.



Repliez la marge de couture de la poche le long des autres bords vers l'intérieur.



Prenez maintenant la première pièce de la jupe avant et placez-la devant vous avec le côté droit du tissu vers le haut.



Mentions légales :

Tous les droits sur ce patron appartiennent à Ilka Matthiessen, erbsünde. Le patron peut être utilisé à des fins privées. Pour toute utilisation commerciale du patron, jusqu'à un maximum de 20 vêtements finis peuvent être produits et vendus sans licence. Pour une production commerciale de plus de 20 vêtements, une licence commerciale doit être préalablement acquise sur www.erbsuende.com. La production en masse de vêtements fabriqués selon ce patron est interdite. La distribution, la revente, l'échange, la copie, l'impression ou la publication (partielle) de ce patron sont expressément interdites - de telles violations des droits d'auteur entraînent des amendes importantes. Lors de la vente des vêtements confectionnés selon ce patron, il est obligatoire d'indiquer : "Cousu d'après un patron de erbsünde."

Reportez l'emplacement de la poche du patron sur la pièce de la jupe avant.



Épinglez la poche à la position marquée sur la pièce de la jupe avant, envers de la poche contre endroit de la jupe. Assurez-vous de laisser l'ouverture de la poche en haut OUVERTE.



Cousez la poche près du bord et répétez le processus avec l'autre pièce de la jupe avant.

Mentions légales :

Tous les droits sur ce patron appartiennent à Ilka Matthiessen, erbsünde. Le patron peut être utilisé à des fins privées. Pour toute utilisation commerciale du patron, jusqu'à un maximum de 20 vêtements finis peuvent être produits et vendus sans licence. Pour une production commerciale de plus de 20 vêtements, une licence commerciale doit être préalablement acquise sur www.erbsuende.com. La production en masse de vêtements fabriqués selon ce patron est interdite. La distribution, la revente, l'échange, la copie, l'impression ou la publication (partielle) de ce patron sont expressément interdites - de telles violations des droits d'auteur entraînent des amendes importantes. Lors de la vente des vêtements confectionnés selon ce patron, il est obligatoire d'indiquer : "Cousu d'après un patron de erbsünde."

Prenez ensuite la pièce de la jupe arrière et placez-la devant vous avec le côté droit du tissu vers le haut.



Placez la première pièce de la jupe avant endroit contre endroit sur la pièce de la jupe arrière et épinglez les bords latéraux ensemble.

Assurez-vous de fermer complètement la couture latérale du côté où le corsage est également fermé.

Cousez la couture.



De l'autre côté, laissez les 10 à 15 cm supérieurs de la couture latérale ouverts pour la fermeture éclair.



Mentions légales :

Tous les droits sur ce patron appartiennent à Ilka Matthiessen, erbsünde. Le patron peut être utilisé à des fins privées. Pour toute utilisation commerciale du patron, jusqu'à un maximum de 20 vêtements finis peuvent être produits et vendus sans licence. Pour une production commerciale de plus de 20 vêtements, une licence commerciale doit être préalablement acquise sur www.erbsuende.com. La production en masse de vêtements fabriqués selon ce patron est interdite. La distribution, la revente, l'échange, la copie, l'impression ou la publication (partielle) de ce patron sont expressément interdites - de telles violations des droits d'auteur entraînent des amendes importantes. Lors de la vente des vêtements confectionnés selon ce patron, il est obligatoire d'indiquer : "Cousu d'après un patron de erbsünde."



Ensuite, épinglez les bords latéraux sous l'ouverture ensemble et cousez la couture.

Voici à quoi ressemble votre jupe maintenant.



Avant d'attacher le corsage et la jupe, il faut faire l'ourlet de la jupe.

Repliez la marge d'ourlet le long des bords avant vers l'intérieur et épinglez-la en place.

Si vous n'êtes pas sûr de la longueur de la jupe, vous pouvez initialement ourler seulement les 10 cm supérieurs des bords avant et faire l'ourlet du reste de la jupe après l'avoir essayée.

Dans ce cas, sautez les étapes suivantes pour l'instant.



Mentions légales :

Tous les droits sur ce patron appartiennent à Ilka Matthiessen, erbsünde. Le patron peut être utilisé à des fins privées. Pour toute utilisation commerciale du patron, jusqu'à un maximum de 20 vêtements finis peuvent être produits et vendus sans licence. Pour une production commerciale de plus de 20 vêtements, une licence commerciale doit être préalablement acquise sur www.erbsuende.com. La production en masse de vêtements fabriqués selon ce patron est interdite. La distribution, la revente, l'échange, la copie, l'impression ou la publication (partielle) de ce patron sont expressément interdites - de telles violations des droits d'auteur entraînent des amendes importantes. Lors de la vente des vêtements confectionnés selon ce patron, il est obligatoire d'indiquer : "Cousu d'après un patron de erbsünde."



Ensuite, repliez la marge d'ourlet le long du bord inférieur de la jupe vers l'intérieur et repassez-la.



Ensuite, repliez la pointe du coin vers l'intérieur sur la largeur de l'ourlet.



Repliez l'ourlet du bord inférieur de la jupe par-dessus le coin.

Mentions légales :

Tous les droits sur ce patron appartiennent à Ilka Matthiessen, erbsünde. Le patron peut être utilisé à des fins privées. Pour toute utilisation commerciale du patron, jusqu'à un maximum de 20 vêtements finis peuvent être produits et vendus sans licence. Pour une production commerciale de plus de 20 vêtements, une licence commerciale doit être préalablement acquise sur www.erbsuende.com. La production en masse de vêtements fabriqués selon ce patron est interdite. La distribution, la revente, l'échange, la copie, l'impression ou la publication (partielle) de ce patron sont expressément interdites - de telles violations des droits d'auteur entraînent des amendes importantes. Lors de la vente des vêtements confectionnés selon ce patron, il est obligatoire d'indiquer : "Cousu d'après un patron de erbsünde."



Épinglez l'ourlet tout autour et surpiquez-le près du bord.

Voici à quoi ressemble votre jupe ourlée maintenant.



Le bord supérieur de la jupe sera froncé. Pour ce faire, cousez le long de tout le bord supérieur de la jupe dans la marge de couture en utilisant un point droit long (longueur de point maximale). Les bords ourlés de la jupe ne seront pas froncés. Ne faites pas de point arrière sur la couture de fronce!



Froncez la jupe à la circonférence de la ceinture en tirant sur les fils de canette lâches de la couture de fronce.



Mentions légales :

Tous les droits sur ce patron appartiennent à Ilka Matthiessen, erbsünde. Le patron peut être utilisé à des fins privées. Pour toute utilisation commerciale du patron, jusqu'à un maximum de 20 vêtements finis peuvent être produits et vendus sans licence. Pour une production commerciale de plus de 20 vêtements, une licence commerciale doit être préalablement acquise sur www.erbsuende.com. La production en masse de vêtements fabriqués selon ce patron est interdite. La distribution, la revente, l'échange, la copie, l'impression ou la publication (partielle) de ce patron sont expressément interdites - de telles violations des droits d'auteur entraînent des amendes importantes. Lors de la vente des vêtements confectionnés selon ce patron, il est obligatoire d'indiquer : "Cousu d'après un patron de erbsünde."

Maintenant, la jupe et le corsage seront assemblés ensemble.



Le chevauchement de la jupe doit s'aligner dans la même direction que le chevauchement du corsage.



Tout d'abord, étalez la jupe avec le côté droit du tissu vers le haut devant vous.



Mentions légales :

Tous les droits sur ce patron appartiennent à Ilka Matthiessen, erbsünde. Le patron peut être utilisé à des fins privées. Pour toute utilisation commerciale du patron, jusqu'à un maximum de 20 vêtements finis peuvent être produits et vendus sans licence. Pour une production commerciale de plus de 20 vêtements, une licence commerciale doit être préalablement acquise sur www.erbsuende.com. La production en masse de vêtements fabriqués selon ce patron est interdite. La distribution, la revente, l'échange, la copie, l'impression ou la publication (partielle) de ce patron sont expressément interdites - de telles violations des droits d'auteur entraînent des amendes importantes. Lors de la vente des vêtements confectionnés selon ce patron, il est obligatoire d'indiquer : "Cousu d'après un patron de erbsünde."

Ensuite, placez le corsage endroit contre endroit sur la jupe. Posez d'abord le dos du corsage sur le dos de la jupe.



Épinglez le bord inférieur du dos du corsage endroit contre endroit au bord supérieur de la jupe arrière. Les coutures latérales du corsage et de la jupe doivent s'aligner exactement. Les bords ouverts de l'autre côté doivent également correspondre.



Marquez la hauteur où la pointe du corsage se termine sur le bord inférieur de la ceinture avant. Ensuite, pliez la première pièce de la jupe avant endroit contre endroit sur le corsage. Il s'agit de la pièce de la jupe qui vient de la même direction que la partie supérieure du corsage.



Mentions légales :

Tous les droits sur ce patron appartiennent à Ilka Matthiessen, erbsünde. Le patron peut être utilisé à des fins privées. Pour toute utilisation commerciale du patron, jusqu'à un maximum de 20 vêtements finis peuvent être produits et vendus sans licence. Pour une production commerciale de plus de 20 vêtements, une licence commerciale doit être préalablement acquise sur www.erbsuende.com. La production en masse de vêtements fabriqués selon ce patron est interdite. La distribution, la revente, l'échange, la copie, l'impression ou la publication (partielle) de ce patron sont expressément interdites - de telles violations des droits d'auteur entraînent des amendes importantes. Lors de la vente des vêtements confectionnés selon ce patron, il est obligatoire d'indiquer : "Cousu d'après un patron de erbsünde."



Épinglez la pièce de la jupe avant au bord inférieur de la ceinture avant. La jupe doit s'arrêter exactement à la marque.



Ensuite, pliez l'autre pièce de la jupe avant par-dessus. La jupe reposera alors partiellement endroit contre envers sur l'autre pièce de la jupe avant et se chevauchera de manière considérable.



Épinglez solidement le bord supérieur de la jupe tout autour et cousez la couture.

Mentions légales :

Tous les droits sur ce patron appartiennent à Ilka Matthiessen, erbsünde. Le patron peut être utilisé à des fins privées. Pour toute utilisation commerciale du patron, jusqu'à un maximum de 20 vêtements finis peuvent être produits et vendus sans licence. Pour une production commerciale de plus de 20 vêtements, une licence commerciale doit être préalablement acquise sur www.erbsuende.com. La production en masse de vêtements fabriqués selon ce patron est interdite. La distribution, la revente, l'échange, la copie, l'impression ou la publication (partielle) de ce patron sont expressément interdites - de telles violations des droits d'auteur entraînent des amendes importantes. Lors de la vente des vêtements confectionnés selon ce patron, il est obligatoire d'indiquer : "Cousu d'après un patron de erbsünde."



Retournez votre robe à l'endroit.
Voici à quoi ressemble votre robe
maintenant.



Passons maintenant à la couture de la
fermeture éclair.



Tout d'abord, finissez les bords bruts en
surfilant ou en utilisant un point zigzag
pour assembler les deux couches de tissu
du corsage et de la ceinture ensemble.

Mentions légales :

Tous les droits sur ce patron appartiennent à Ilka Matthiessen, erbsünde. Le patron peut être utilisé à des fins privées. Pour toute utilisation commerciale du patron, jusqu'à un maximum de 20 vêtements finis peuvent être produits et vendus sans licence. Pour une production commerciale de plus de 20 vêtements, une licence commerciale doit être préalablement acquise sur www.erbsuende.com. La production en masse de vêtements fabriqués selon ce patron est interdite. La distribution, la revente, l'échange, la copie, l'impression ou la publication (partielle) de ce patron sont expressément interdites - de telles violations des droits d'auteur entraînent des amendes importantes. Lors de la vente des vêtements confectionnés selon ce patron, il est obligatoire d'indiquer : "Cousu d'après un patron de erbsünde."

Prenez maintenant la fermeture éclair.



Retournez d'abord la robe sur l'envers du tissu.



Ouvrez la fermeture éclair et épinglez un côté endroit contre endroit au premier bord de l'ouverture latérale. La fermeture éclair doit s'ouvrir de haut en bas, ce qui signifie que l'extrémité supérieure de la fermeture éclair sera sous le bras. Cousez la fermeture éclair en place en utilisant le pied pour fermeture éclair de votre machine à coudre. Si vous avez un pied spécial pour fermetures invisibles, vous pouvez l'utiliser, mais ce n'est pas nécessaire.



Mentions légales :

Tous les droits sur ce patron appartiennent à Ilka Matthiessen, erbsünde. Le patron peut être utilisé à des fins privées. Pour toute utilisation commerciale du patron, jusqu'à un maximum de 20 vêtements finis peuvent être produits et vendus sans licence. Pour une production commerciale de plus de 20 vêtements, une licence commerciale doit être préalablement acquise sur www.erbsuende.com. La production en masse de vêtements fabriqués selon ce patron est interdite. La distribution, la revente, l'échange, la copie, l'impression ou la publication (partielle) de ce patron sont expressément interdites - de telles violations des droits d'auteur entraînent des amendes importantes. Lors de la vente des vêtements confectionnés selon ce patron, il est obligatoire d'indiquer : "Cousu d'après un patron de erbsünde."



Ensuite, épinglez l'autre côté de la fermeture éclair en place.



Assurez-vous que les coutures de la ceinture s'alignent avec l'autre côté de la fermeture éclair pour éviter tout désalignement.

Cousez la fermeture éclair en place de ce côté également.



Voici à quoi ressemble votre fermeture éclair cousue du côté droit du tissu. La couture latérale sous la fermeture éclair peut encore être légèrement ouverte, en fonction de la longueur de la fermeture éclair choisie.

Mentions légales :

Tous les droits sur ce patron appartiennent à Ilka Matthiessen, erbsünde. Le patron peut être utilisé à des fins privées. Pour toute utilisation commerciale du patron, jusqu'à un maximum de 20 vêtements finis peuvent être produits et vendus sans licence. Pour une production commerciale de plus de 20 vêtements, une licence commerciale doit être préalablement acquise sur www.erbsuende.com. La production en masse de vêtements fabriqués selon ce patron est interdite. La distribution, la revente, l'échange, la copie, l'impression ou la publication (partielle) de ce patron sont expressément interdites - de telles violations des droits d'auteur entraînent des amendes importantes. Lors de la vente des vêtements confectionnés selon ce patron, il est obligatoire d'indiquer : "Cousu d'après un patron de erbsünde."



Épinglez les bords latéraux des pièces de la jupe sous la fermeture éclair endroit contre endroit.
Cousez la couture.

Vous pouvez maintenant coudre les extrémités de la fermeture éclair à la marge de couture pour les fixer.



Voici à quoi ressemble votre fermeture éclair cousue maintenant.



Votre robe avec la fermeture éclair est terminée.

Mentions légales :

Tous les droits sur ce patron appartiennent à Ilka Matthiessen, erbsünde. Le patron peut être utilisé à des fins privées. Pour toute utilisation commerciale du patron, jusqu'à un maximum de 20 vêtements finis peuvent être produits et vendus sans licence. Pour une production commerciale de plus de 20 vêtements, une licence commerciale doit être préalablement acquise sur www.erbsuende.com. La production en masse de vêtements fabriqués selon ce patron est interdite. La distribution, la revente, l'échange, la copie, l'impression ou la publication (partielle) de ce patron sont expressément interdites - de telles violations des droits d'auteur entraînent des amendes importantes. Lors de la vente des vêtements confectionnés selon ce patron, il est obligatoire d'indiquer : "Cousu d'après un patron de erbsünde."



Decoupe de Tulipa avec Boutons

Pliez le tissu envers contre envers.
Placez la pièce du patron pour le devant
du corsage sur le tissu et découpez le
devant du corsage une fois en double
épaisseur.

Surfilez les bords des pièces découpées.



Pliez le tissu envers contre envers. Placez
la pièce du patron pour le dos du corsage
avec la marque "milieu dos/plis" le long du
bord. Découpez le dos du corsage une fois
sur la pliure.

Surfilez le bord de la pièce découpée.



La parementure de manche est découpée
une fois en double épaisseur de tissu.

Surfilez les bords des pièces découpées.

Mentions légales :

Tous les droits sur ce patron appartiennent à Ilka Matthiessen, erbsünde. Le patron peut être utilisé à des fins privées. Pour toute utilisation commerciale du patron, jusqu'à un maximum de 20 vêtements finis peuvent être produits et vendus sans licence. Pour une production commerciale de plus de 20 vêtements, une licence commerciale doit être préalablement acquise sur www.erbsuende.com. La production en masse de vêtements fabriqués selon ce patron est interdite. La distribution, la revente, l'échange, la copie, l'impression ou la publication (partielle) de ce patron sont expressément interdites - de telles violations des droits d'auteur entraînent des amendes importantes. Lors de la vente des vêtements confectionnés selon ce patron, il est obligatoire d'indiquer : "Cousu d'après un patron de erbsünde."



Pliez le tissu envers contre envers. Placez la pièce du patron pour la doublure avant sur le tissu et découpez la doublure avant une fois en double épaisseur.

Surfilez les bords des pièces découpées.



Découpez la doublure du dos une fois sur la pliure.

Surfilez le bord de la pièce découpée.



Découpez la ceinture avant deux fois en double épaisseur de tissu. Vous aurez 4 pièces.

Surfilez les bords des pièces découpées.

Mentions légales :

Tous les droits sur ce patron appartiennent à Ilka Matthiessen, erbsünde. Le patron peut être utilisé à des fins privées. Pour toute utilisation commerciale du patron, jusqu'à un maximum de 20 vêtements finis peuvent être produits et vendus sans licence. Pour une production commerciale de plus de 20 vêtements, une licence commerciale doit être préalablement acquise sur www.erbsuende.com. La production en masse de vêtements fabriqués selon ce patron est interdite. La distribution, la revente, l'échange, la copie, l'impression ou la publication (partielle) de ce patron sont expressément interdites - de telles violations des droits d'auteur entraînent des amendes importantes. Lors de la vente des vêtements confectionnés selon ce patron, il est obligatoire d'indiquer : "Cousu d'après un patron de erbsünde."

Choisissez la version désirée parmi les pièces du patron pour la ceinture arrière (froncée ou lisse).

Découpez la ceinture arrière choisie une fois en double épaisseur de tissu.

Surfilez les bords des pièces découpées.



La poche est découpée une fois en double épaisseur de tissu. Ajoutez une marge d'ourlet au bord supérieur de la poche, et seulement une marge de couture aux autres bords.

Surfilez les bords des pièces découpées.



La jupe avant est découpée une fois en double épaisseur de tissu. Ajoutez une marge d'ourlet au bord droit et au bord inférieur, et seulement une marge de couture aux autres bords.

Surfilez les bords des pièces découpées.



Mentions légales :

Tous les droits sur ce patron appartiennent à Ilka Matthiessen, erbsünde. Le patron peut être utilisé à des fins privées. Pour toute utilisation commerciale du patron, jusqu'à un maximum de 20 vêtements finis peuvent être produits et vendus sans licence. Pour une production commerciale de plus de 20 vêtements, une licence commerciale doit être préalablement acquise sur www.erbsuende.com. La production en masse de vêtements fabriqués selon ce patron est interdite. La distribution, la revente, l'échange, la copie, l'impression ou la publication (partielle) de ce patron sont expressément interdites - de telles violations des droits d'auteur entraînent des amendes importantes. Lors de la vente des vêtements confectionnés selon ce patron, il est obligatoire d'indiquer : "Cousu d'après un patron de erbsünde."



Découpez la jupe arrière une fois sur la pliure.

Surfilez le bord de la pièce découpée.

Couture de la Tulipa avec Boutons

Cousez le corsage extérieur comme décrit à partir de la page 6.



Retournez le corsage sur l'envers. Épinglez les bords latéraux des pièces avant et arrière ensemble et cousez les coutures.



Mentions légales :

Tous les droits sur ce patron appartiennent à Ilka Matthiessen, erbsünde. Le patron peut être utilisé à des fins privées. Pour toute utilisation commerciale du patron, jusqu'à un maximum de 20 vêtements finis peuvent être produits et vendus sans licence. Pour une production commerciale de plus de 20 vêtements, une licence commerciale doit être préalablement acquise sur www.erbsuende.com. La production en masse de vêtements fabriqués selon ce patron est interdite. La distribution, la revente, l'échange, la copie, l'impression ou la publication (partielle) de ce patron sont expressément interdites - de telles violations des droits d'auteur entraînent des amendes importantes. Lors de la vente des vêtements confectionnés selon ce patron, il est obligatoire d'indiquer : "Cousu d'après un patron de erbsünde."



Dans cette version, les deux coutures latérales sont complètement fermées.

Voici à quoi ressemble votre corsage maintenant.



Ensuite, cousez les parementures de manches comme décrit à partir de la page 16.

Voici à quoi ressemble votre corsage avec les parementures de manches maintenant.



Mentions légales :

Tous les droits sur ce patron appartiennent à Ilka Matthiessen, erbsünde. Le patron peut être utilisé à des fins privées. Pour toute utilisation commerciale du patron, jusqu'à un maximum de 20 vêtements finis peuvent être produits et vendus sans licence. Pour une production commerciale de plus de 20 vêtements, une licence commerciale doit être préalablement acquise sur www.erbsuende.com. La production en masse de vêtements fabriqués selon ce patron est interdite. La distribution, la revente, l'échange, la copie, l'impression ou la publication (partielle) de ce patron sont expressément interdites - de telles violations des droits d'auteur entraînent des amendes importantes. Lors de la vente des vêtements confectionnés selon ce patron, il est obligatoire d'indiquer : "Cousu d'après un patron de erbsünde."

Prenez ensuite la première ceinture arrière.



Placez la première ceinture avant endroit contre endroit avec la ceinture arrière. Épinglez les bords courts ensemble et cousez la couture.



Répétez le processus avec l'autre ceinture avant. Voici à quoi ressemble votre ceinture maintenant.



Mentions légales :

Tous les droits sur ce patron appartiennent à Ilka Matthiessen, erbsünde. Le patron peut être utilisé à des fins privées. Pour toute utilisation commerciale du patron, jusqu'à un maximum de 20 vêtements finis peuvent être produits et vendus sans licence. Pour une production commerciale de plus de 20 vêtements, une licence commerciale doit être préalablement acquise sur www.erbsuende.com. La production en masse de vêtements fabriqués selon ce patron est interdite. La distribution, la revente, l'échange, la copie, l'impression ou la publication (partielle) de ce patron sont expressément interdites - de telles violations des droits d'auteur entraînent des amendes importantes. Lors de la vente des vêtements confectionnés selon ce patron, il est obligatoire d'indiquer : "Cousu d'après un patron de erbsünde."

Maintenant, le corsage sera cousu à la ceinture.



Froncez le corsage comme décrit à partir de la page 22.



Épinglez la ceinture endroit contre endroit autour du bord inférieur du corsage. Cousez la couture.



Mentions légales :

Tous les droits sur ce patron appartiennent à Ilka Matthiessen, erbsünde. Le patron peut être utilisé à des fins privées. Pour toute utilisation commerciale du patron, jusqu'à un maximum de 20 vêtements finis peuvent être produits et vendus sans licence. Pour une production commerciale de plus de 20 vêtements, une licence commerciale doit être préalablement acquise sur www.erbsuende.com. La production en masse de vêtements fabriqués selon ce patron est interdite. La distribution, la revente, l'échange, la copie, l'impression ou la publication (partielle) de ce patron sont expressément interdites - de telles violations des droits d'auteur entraînent des amendes importantes. Lors de la vente des vêtements confectionnés selon ce patron, il est obligatoire d'indiquer : "Cousu d'après un patron de erbsünde."

Repliez la ceinture vers le bas.
Voici à quoi ressemble votre corsage
maintenant.



Répétez le processus avec la doublure.
Voici à quoi ressemble votre doublure
maintenant.



Préparez la jupe comme décrit à partir de
la page 27.

Ici, les coutures latérales sont
complètement fermées, contrairement à
la robe avec une fermeture éclair.



Mentions légales :

Tous les droits sur ce patron appartiennent à Ilka Matthiessen, erbsünde. Le patron peut être utilisé à des fins privées. Pour toute utilisation commerciale du patron, jusqu'à un maximum de 20 vêtements finis peuvent être produits et vendus sans licence. Pour une production commerciale de plus de 20 vêtements, une licence commerciale doit être préalablement acquise sur www.erbsuende.com. La production en masse de vêtements fabriqués selon ce patron est interdite. La distribution, la revente, l'échange, la copie, l'impression ou la publication (partielle) de ce patron sont expressément interdites - de telles violations des droits d'auteur entraînent des amendes importantes. Lors de la vente des vêtements confectionnés selon ce patron, il est obligatoire d'indiquer : "Cousu d'après un patron de erbsünde."



Maintenant, le corsage et la jupe seront assemblés ensemble.



Déployez le bord supérieur froncé de la jupe avec le côté droit du tissu vers le haut devant vous.

Le corsage doit également être ouvert.



Déployez le corsage endroit contre endroit sur la jupe.

Épinglez le bord inférieur du corsage au bord supérieur de la jupe.

Mentions légales :

Tous les droits sur ce patron appartiennent à Ilka Matthiessen, erbsünde. Le patron peut être utilisé à des fins privées. Pour toute utilisation commerciale du patron, jusqu'à un maximum de 20 vêtements finis peuvent être produits et vendus sans licence. Pour une production commerciale de plus de 20 vêtements, une licence commerciale doit être préalablement acquise sur www.erbsuende.com. La production en masse de vêtements fabriqués selon ce patron est interdite. La distribution, la revente, l'échange, la copie, l'impression ou la publication (partielle) de ce patron sont expressément interdites - de telles violations des droits d'auteur entraînent des amendes importantes. Lors de la vente des vêtements confectionnés selon ce patron, il est obligatoire d'indiquer : "Cousu d'après un patron de erbsünde."



La marge de couture à la ceinture doit rester libre pour attacher la doublure plus tard.
La jupe doit commencer juste après la marge de couture.
Cousez la jupe et le corsage ensemble.



Voici à quoi ressemble votre robe maintenant.



La doublure manque encore.

Prenez maintenant la doublure.



Tirez la doublure endroit contre endroit par-dessus le corsage de la robe. Épinglez les bords de l'encolure ensemble.



Épinglez les marges de couture de la ceinture extérieure et intérieure ensemble. Lorsque la ceinture est retournée, le bord s'alignera exactement avec l'extension de l'ourlet de la jupe. Cousez la couture.



Mentions légales :

Tous les droits sur ce patron appartiennent à Ilka Matthiessen, erbsünde. Le patron peut être utilisé à des fins privées. Pour toute utilisation commerciale du patron, jusqu'à un maximum de 20 vêtements finis peuvent être produits et vendus sans licence. Pour une production commerciale de plus de 20 vêtements, une licence commerciale doit être préalablement acquise sur www.erbsuende.com. La production en masse de vêtements fabriqués selon ce patron est interdite. La distribution, la revente, l'échange, la copie, l'impression ou la publication (partielle) de ce patron sont expressément interdites - de telles violations des droits d'auteur entraînent des amendes importantes. Lors de la vente des vêtements confectionnés selon ce patron, il est obligatoire d'indiquer : "Cousu d'après un patron de erbsünde."

Retournez la robe sur l'endroit.



La ceinture et l'ourlet de la jupe forment un bord propre. Voici à quoi ressemble la robe maintenant du côté envers du tissu.



Voici à quoi ressemble la robe du côté endroit du tissu.

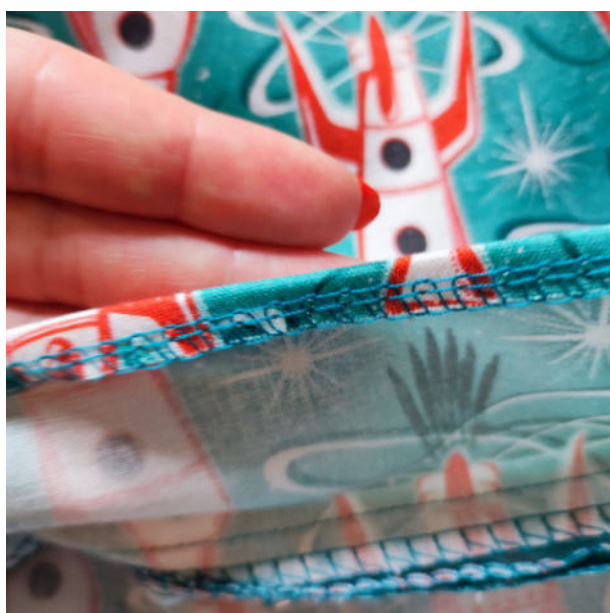
Le bord inférieur de la ceinture intérieure est encore ouvert.



La couture de la jupe à l'intérieur sera maintenant couverte par la ceinture.



Pour cela, repassez la marge de couture au bord inférieur de la ceinture vers l'intérieur.



Mentions légales :

Tous les droits sur ce patron appartiennent à Ilka Matthiessen, erbsünde. Le patron peut être utilisé à des fins privées. Pour toute utilisation commerciale du patron, jusqu'à un maximum de 20 vêtements finis peuvent être produits et vendus sans licence. Pour une production commerciale de plus de 20 vêtements, une licence commerciale doit être préalablement acquise sur www.erbsuende.com. La production en masse de vêtements fabriqués selon ce patron est interdite. La distribution, la revente, l'échange, la copie, l'impression ou la publication (partielle) de ce patron sont expressément interdites - de telles violations des droits d'auteur entraînent des amendes importantes. Lors de la vente des vêtements confectionnés selon ce patron, il est obligatoire d'indiquer : "Cousu d'après un patron de erbsünde."



Le bord inférieur de la ceinture repose sur la couture de la jupe.



Épinglez la ceinture du côté droit du tissu dans le sillon.



Assurez-vous d'épingler fermement aussi la ceinture intérieure.



Épinglez fermement la ceinture tout autour.



Cousez la ceinture tout autour dans le sillon.



Voici à quoi ressemble votre robe maintenant.



Cousez les boutonnières.
Il est préférable d'utiliser la fonction de boutonnière automatique de votre machine à coudre.



Coupez soigneusement les boutonnières.
Il est préférable de sécuriser les extrémités avec des épingles pour éviter de couper trop loin par accident.



Ensuite, cousez les boutons.

Mentions légales :

Tous les droits sur ce patron appartiennent à Ilka Matthiessen, erbsünde. Le patron peut être utilisé à des fins privées. Pour toute utilisation commerciale du patron, jusqu'à un maximum de 20 vêtements finis peuvent être produits et vendus sans licence. Pour une production commerciale de plus de 20 vêtements, une licence commerciale doit être préalablement acquise sur www.erbsuende.com. La production en masse de vêtements fabriqués selon ce patron est interdite. La distribution, la revente, l'échange, la copie, l'impression ou la publication (partielle) de ce patron sont expressément interdites - de telles violations des droits d'auteur entraînent des amendes importantes. Lors de la vente des vêtements confectionnés selon ce patron, il est obligatoire d'indiquer : "Cousu d'après un patron de erbsünde."



Le chevauchement intérieur sera sécurisé avec 2 boutons-pression. Cousez-les à la main à l'intérieur de la ceinture.



Votre robe boutonnée est terminée.

Mentions légales :

Tous les droits sur ce patron appartiennent à Ilka Matthiessen, erbsünde. Le patron peut être utilisé à des fins privées. Pour toute utilisation commerciale du patron, jusqu'à un maximum de 20 vêtements finis peuvent être produits et vendus sans licence. Pour une production commerciale de plus de 20 vêtements, une licence commerciale doit être préalablement acquise sur www.erbsuende.com. La production en masse de vêtements fabriqués selon ce patron est interdite. La distribution, la revente, l'échange, la copie, l'impression ou la publication (partielle) de ce patron sont expressément interdites - de telles violations des droits d'auteur entraînent des amendes importantes. Lors de la vente des vêtements confectionnés selon ce patron, il est obligatoire d'indiquer : "Cousu d'après un patron de erbsünde."