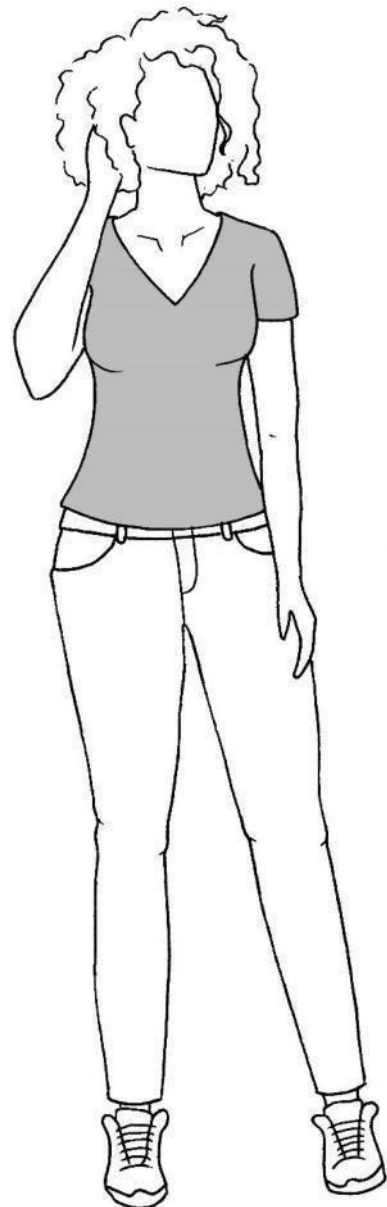
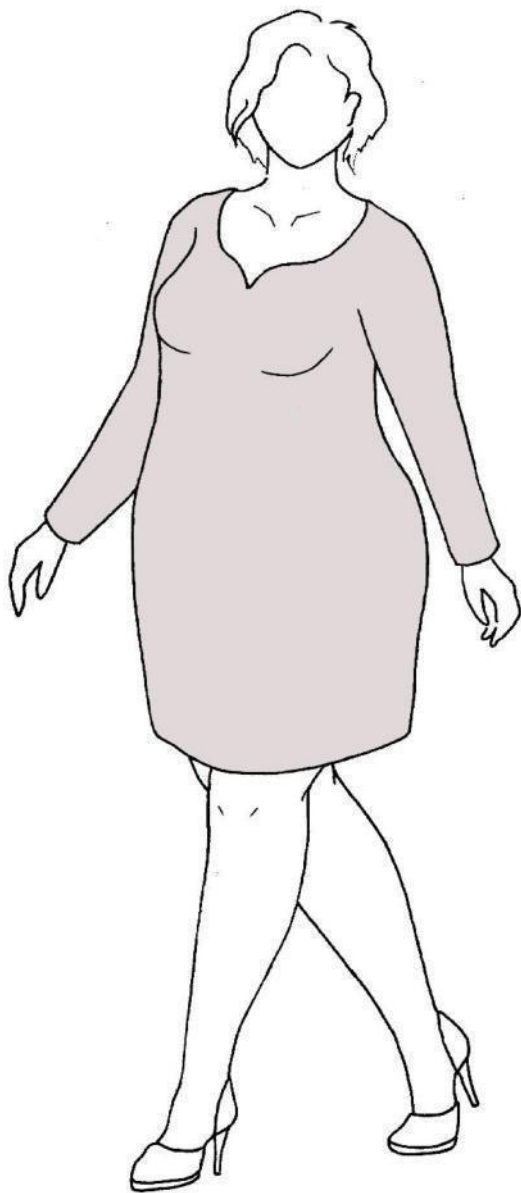


vitoria

figurnahes basic kleid, shirt
lange oder kurze ärmel
vier ausschnittvarianten
variable länge

größe 46 – 60



vitoria

Inhaltsverzeichnis

Titel	
Vorwort, Impressum	
Materialblatt, Maßtabelle, wichtige Hinweise	1
An Taille und Hüfte vergrößern, Länge anpassen	2
Vitoria zuschneiden	3
Vitoria nähen	4 - 6
Vitoria mit Rundhalsausschnitt und Halsbündchen	7 - 9
Halsausschnitt mit Beleg nähen	9 - 11



Über **vitoria**

Vitoria ist ein figurnah geschnittenes Kleid, das auch als Shirt genäht werden kann. Der Schnitt enthält vier Ausschnittvarianten: Herzausschnitt, V-Ausschnitt, Rundhalsausschnitt mit Beleg und Rundhalsausschnitt mit Bündchen. Vitoria kann mit langen Ärmeln oder für den Sommer kurzärmelig genäht werden.

Maßtabelle

Die folgende Tabelle dient der Orientierung bei der Größenwahl.

Größe	46	48	50	52	54	56	58	60
Brustumfang	bis 116cm	bis 121cm	bis 126cm	bis 130cm	bis 135cm	bis 140cm	bis 145cm	bis 150cm
Hüftumfang	bis 115cm	bis 120cm	bis 125cm	bis 130cm	bis 135cm	bis 140cm	bis 145cm	bis 150

Stoffempfehlung

Es eignen sich alle dehnbaren Stoffe wie Jersey, Viskosejersey oder Sommersweat.

Stoffmenge

Größe	46	48	50	52	54	56	58	60
Stoffmenge	2m	2,2m	2,2m	2,5m	2,5m	2,5m	2,5m	2,5m

Naht- und Saumzugaben

Das Schnittmuster enthält keine Naht- und Saumzugaben, diese müssen beim Zuschneiden individuell hinzugefügt werden.

Länge

Bitte entscheide vor dem Zuschneiden, wie lang deine Vitoria werden soll und verlängere oder kürze das Schnittmuster entsprechend. Die im Schnittmuster enthaltene Länge ist ein Minikleid. Wie du beim Kürzen oder Verlängern vorgehst findest du unter folgendem Link beschrieben: <https://erbsuende.com/2020/06/12/schnittmuster-verlaengern-oder-kuerzen/>

Benötigtes Material

- Stoff (s.o.)
- Vlieseline (H180) zum Verstärken des Belegs
- Klebeband zum Zusammenkleben des Schnittmusters
- Schere, Maßband, Stecknadeln oder Klammern
- Nähmaschine, Overlock/Coverlock (falls vorhanden), Bügeleisen

Wichtige Hinweise

- Vor dem Zuschneiden lies bitte zunächst die gesamte Anleitung!
- Der Schnitt enthält keine Naht- und Saumzugaben.
- Zum korrekten Öffnen und Drucken des Schnittmusters verwende bitte Adobe Acrobat Reader.
- Bei der Druckeinstellung achte darauf, dass entweder 100% oder „ohne Seitenanpassung“ eingestellt ist.

Rechtliche Hinweise:

Alle Rechte an diesem ebook liegen bei Ilka Matthiessen.

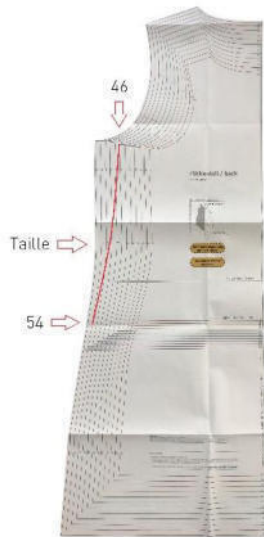
Dieser Schnitt darf für private Zwecke und zur Anfertigung von bis zu 20 Exemplaren auch zum gewerblichen Verkauf verwendet werden.

Die Massenproduktion von nach diesem ebook gefertigten Kleidungsstücken sowie Weitergabe oder -verkauf, Tausch, Kopie, Abdruck oder Veröffentlichung (auch teilweise) dieses ebooks sind ausdrücklich untersagt.

Beim Verkauf der nach diesem ebook angefertigten Kleidungsstücke ist Folgendes anzugeben: **genäht nach dem ebook vitoria von erbsünde®**

An Taille und Hüfte vergrößern

Hast du laut Größentabelle an Brust und Hüfte verschiedene Größen (z.B. Brustumfang Gr. 46, Hüftumfang Gr. 54), so kannst du den Schnitt anpassen.



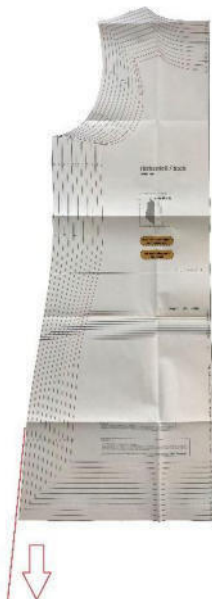
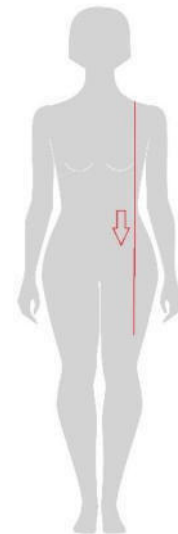
Beginne mit der Linienführung bei deiner Größe am Unterarmausschnitt. Führe dann die Linie in einem schönen, fließenden Übergang zu der Größenlinie, die du im Taillen-/ oder Hüftbereich benötigst.

Dann überträgst du die Linienführung auf das andere Schnittteil, in diesem Fall das Vorderteil.

Anschließend schneidest du deine Stoffe zu und nähst das Kleidungsstück, wie in der Anleitung beschrieben.

Länge anpassen

Ermittle zunächst die gewünschte Länge, indem du an dir selbst Maß nimmst. Dazu legst du das Maßband oben auf deiner Schulter an und misst dann hinunter bis zu der Länge, die du haben möchtest. Vergiss nicht, zu der ermittelten Länge die Saumzugabe hinzuzurechnen.



Übertrage nun die ermittelte Länge auf das Schnittmuster von Vorder- und Rückteil. Die Außenkanten (Seitennähte) verlängerst du dabei einfach entsprechend der Schnittführung.

Tip: Du kannst die zusätzliche Länge direkt auf dem Stoff einzeichnen. Nähst du das Schnittmuster öfter, empfiehlt es sich, weitere Blätter anzukleben und die verlängerte Schnittlinie auszuschneiden, da du beim nächsten Mal nicht mehr messen musst.



Vitoria zuschneiden

Falte deinen Stoff links auf links und platziere das Schnittteil für das Vorderteil mit der Markierung „vordere Mitte/Bruch“ an der Bruchkante des Stoffes. Schneide das Schnittteil anschließend 1x im Bruch zu.

Übertrage die Markierungen aus dem Schnittmuster auf die Nahtzugabe deines Stoffes.



Falte deinen Stoff links auf links und platziere das Schnittteil für das Rückenteil mit der Markierung „hintere Mitte/Bruch“ an der Bruchkante des Stoffes. Schneide das Schnittteil anschließend 1x im Bruch zu.

Übertrage die Markierungen aus dem Schnittmuster auf die Nahtzugabe deines Stoffes.



Die Ärmel werden 1x in doppelter Stofflage zugeschnitten. Du erhältst 2 gegengleiche Ärmel.

Übertrage die Markierungen aus dem Schnittmuster auf die Nahtzugabe deines Stoffes.

Vitoria nähen

Lege das Rückenteil mit der rechten Stoffseite nach oben vor dich hin.



Lege das Vorderteil rechts auf rechts darauf.

Stecke die Schulterkanten aufeinander und schließe die Nähte.



Lege das Kleid aufgeklappt mit der rechten Stoffseite nach oben vor dich hin.

Nimm den ersten Ärmel zur Hand.





Lege den Ärmel rechts auf rechts auf den Armausschnitt und stecke ihn fest. Achte darauf, dass alle Markierungen aufeinander treffen.

Schließe die Naht und wiederhole das Ganze mit dem anderen Ärmel.



Lege das Kleid rechts auf rechts zusammen und stecke die Seitenkante und die Unterarmnaht aufeinander.

Schließe die Naht in einem durch und wiederhole das Ganze mit der anderen Seite.



So sieht dein Kleid jetzt aus.



Stecke die Saumzugabe am Ärmel nach innen um und nähe sie mit einem elastischen Stich fest.

Wiederhole das Ganze mit dem anderen Ärmel.



Falte die Saumzugabe des Kleides nach innen um und stecke sie fest.



Säume das Kleid mit einem elastischen Stich.

Rundhalsausschnitt mit Bündchen nähen

Miss den Umfang des Halsausschnittes ab.

Rechne den gemessenen Wert $\times 0,8$. Dies ergibt die benötigte Länge des Bündchenstreifens.

Schneide nun dein Bündchen in der errechneten Länge und der Breite von 5cm zu.

Markiere die vordere und hintere Mitte des Halsausschnittes.



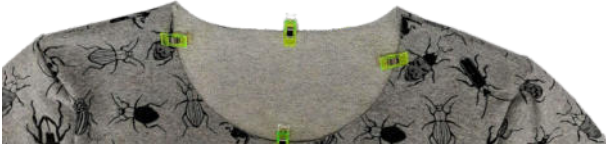
Lege jetzt die Markierungen exakt aufeinander. So erhältst du die Viertel des Halsausschnittes. Markiere diese ebenfalls.



So sieht dein Halsausschnitt jetzt aus. Die Viertelmarkierungen liegen vor den Schulternähten.



Nimm jetzt den Bündchenstreifen zur Hand.



Falte den Bündchenstreifen rechts auf rechts zusammen und stecke die kurzen Kanten aufeinander.

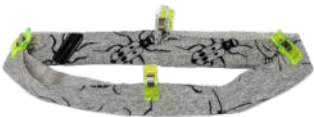
Schließe die Naht.

Du erhältst einen Bündchenring.



Falte den Bündchenring in der Höhe links auf links zusammen.

Markiere dir ebenfalls die Viertel.





Stecke den Bündchenring rechts auf rechts außen um den Halsausschnitt. Beginne mit den Markierungen. Stecke dann das Bündchen gleichmäßig gedehnt rundherum fest. Die offenen Kanten des Bündchenringes treffen auf die Kante des Halsausschnitts.

Schließe die Naht und klappe das Bündchen nach oben.

Dein Rundhalsausschnitt mit Bündchen ist fertig.



Ausschnitt mit Beleg nähen

Hinweis: Wünschst du einen tieferen Ausschnitt, so schneide diesen sowie den Beleg ohne Nahtzugabe zu.

Wie du einen Beleg einnäht beschreiben wir anhand des Herzausschnittes. Bei den anderen Varianten gehst du genauso vor.

Lege dein Rückenteil mit der rechten Stoffseite nach oben vor dich hin. Lege das Vorderteil rechts auf rechts darauf. Stecke die Schulterkanten aufeinander und schließe die Nähte.



Schneide den Beleg passend zum gewählten Halsausschnitt zu. Verstärke ihn mit Vlieseline H180. Bügale diese entsprechend der Herstellerangaben auf die linke Stoffseite der beiden Belegteile.

Lege den vorderen Beleg mit der rechten Stoffseite nach oben vor dich hin. Platziere den hinteren Beleg rechts auf rechts darauf. Stecke die Schulterkanten aufeinander und schließe die Nähte.



Wende dein Oberteil, so dass die rechte Stoffseite außen liegt. Stecke den Beleg rechts auf rechts an den Halsausschnitt. Achte darauf, sehr ordentlich und genau zu stecken.



Zeichne dir eine Hilfslinie ein, die genau senkrecht von der Spitze des V- oder Herzausschnittes nach unten verläuft.

Nähe den Beleg mit der Nähmaschine fest, nicht mit der Overlock!

Beginne genau an der Hilfslinie und nähe dann einmal rundherum bis du wieder genau an der Hilfslinie endest.



Schneide jetzt die Nahtzugabe an der Spitze des Herzausschnittes genau entlang der Hilfslinie ein. Schneide bis knapp an die Naht heran, achte aber darauf, diese auf keinen Fall zu verletzen!



Klappe den Beleg nach innen und bügle den Halsausschnitt ordentlich.

Wenn du magst, kannst du den Beleg noch absteppen.

Nähe jetzt dein Oberteil wie in der Anleitung beschrieben fertig.